

شىكردنەوۋەپەكى جوگرافى بۇ گۇرپانەكانى بەكارهينانى زەوى لە شارى بنەسلالوۋە

بۇر عبدالستار عبدالقادر^۱ عبىدالله حاتم يوسف^۲

^۱ بەشى جوگرافىا، كۆلۈزى ئاداب زانكۆى سەلاھەدىن، ھەرىمى كوردستان، غىراق.

^۲ بەشى جوگرافىا، فاكەلتىپى پەروەردە، زانكۆى كۆپە، ھەرىمى كوردستان، غىراق.

پوختە

شار، ئەم شوپنەپە كە سەرچاۋى دابىنكردنى پىداۋىستىپەكانى مۇقە، مۇقىش رېكخەرى شىۋازەكانى بەكارهينانى زەويە لە ناو شاردا. ھەرۋەھا بەكارهينانى نىشتەجىيون لە ھەمۇ شارەكانى ولانە پىشكەوتو و تازە گەشەكردوۋەكان رېزەندى يەكەمە. ئەۋەش دەرخەرى ئەۋ راسىتەپە كە شار لە ئەنجامى گەشە خىزى دانىشتوان زىاد دەكات، دەپتە ھۆى زياتر بەرزىونەۋى خواست لەسەر زەوى. ئامانجى ئەم توپىنەۋەپە برىتپە لە ديارىكردنى ئاستى گۇرپانى بەكارهينانى زەوى لە شارى بنەسلالوۋە. ئەم توپىنەۋەپە پىشتى بە مېتۇدى مۇرۇلۇجى و مېتۇدى شىكارى و مېتۇدى مېزۇپى بەستوۋە، بەمەبەستى پىكانى ئامانجەكان، پلانى توپىنەۋەپە بەم شىۋەپە دابەش كراۋە 1: چوارچىۋى تىۋرى توپىنەۋە، (توپىنەۋەكانى پىشتو و ناساندنى ناۋچە توپىنەۋە). 2: قۇناغەكانى مۇرۇلۇجى شارى بنەسلالوۋە. 3: پىتوانى گۇرپانى بەكارهينانى زەوى. دواتر توپىنەۋەپە كە چەند ئەنجام و راسپاردەپەك دەخاتە رو. گرنكترىن ئەنجامەكان برىتپە لە ھەلگەۋتە شىۋى جوگرافى شارى بنەسلالوۋە و ھەرزانى نىخى زەوى، ھۆكارى سەرەكەن بۇ زىادبۇنى ژمارەى دانىشتوان و گۇرپانى بەكارهينانى زەوى. بەدرىزىپى قۇناغە مۇرۇلۇجىپەكان بەكارهينانى زەوى نىشتەجىيون زۇرتىن روبەرى داگىر كردوۋە، بەجۇرىك لە (171.21) ھكتارەۋە زىادى كردوۋە بۇ (612.51) ھكتار لە كۇتايى قۇناغى مۇرۇلۇجى سىپەم، لە ھەمۇ قۇناغە مۇرۇلۇجىپەكانى گۇرپانى بەكارهينانى زەوى، لەسەرچەم بەكارهينانەكانى زەوى رويداۋە. ھەرۋەھا ديارتەن راسپاردەكان برىتپە لە خزمەتگوزارى زياتر پىشكەش بە دانىشتوانى شارەكە بىرپت، لە ھەمۇ لاپەنەكان. بەشىۋەپەكى پلاندارپىتراۋ و بەگوتىرى پىۋەرە جىيانىپەكان، خزمەتگوزارىپەكان لەسەر شارەكەدا بلاۋىكرىنەۋە.

كلىلە وشە: شار، بنەسلالوۋە، گۇرپان، بەكارهينانى زەوى، مۇرۇلۇجى.

گرنكى توپىنەۋە: بايەخ و گرنكى نوسىنى ئەم توپىنەۋەپە بۇ باپەتتىكى گرنكى و كارىگەرى جوگرافىاى شار دەگەرپىنەۋە، ئەۋىش لەم توپىنەۋەپەدا تىشك دەخترتە سەر يەك لىكەۋتەى فراۋانبون، كە گۇرپانى بەكارهينانى زەويە لە شارى بنەسلالوۋە. **گرفتى توپىنەۋە:** گرفتى توپىنەۋە برىتپە لە بىلانى فراۋانبونى شارى بنەسلالوۋە، كە چەندىن ئەنجامى خراپى ھەپە، گرنكترىپان گۇرپانى بەكارهينانى زەويە كە كارى كردۆتە سەر ژىنگەى ئاۋەدانى شارەكە. ۋەك گرفتىكى ھەنوكەپى كە دوچارى شارەكان دەپتەۋە. **پرسىارى توپىنەۋە:** ئايا شارى بنەسلالوۋە بە درىزىپى ماۋەى لىكۆلپىنەۋە بەردەۋام لە فراۋانبوندا بوۋە؟ ئەم دياردەپە لە ئاپىندەدا بەردەۋامى دەپت؟ گرنكترىن ئەۋ شىۋازانە كامانەن كە شارەكە بە خۆۋەى بىنيۋە؟ ئايا گۇرپان بەسەر بەكارهينانەكانى زەوى شارەكەدا ھاتوۋە، لە چ ئاستىكداپە؟

گرمەنى توپىنەۋە: شىۋى جوگرافى كارىگەرى لەسەر فراۋانبونى شارەكە ھەبوۋە. پەيوەندىپەكى پتەم لەپتوان زىادبۇنى دانىشتوان و فراۋانبونى شاردا ھەپە، چۈنكە بە زىادبۇنى ژمارەى دانىشتوان خواست لەسەر بەكارهينانى زەوى زىاد دەكات، لە سەرئەنجامىش گۇرپان بەسەر بەكارهينانى زەوى شارەكە دادپت. گۇرپانى بەكارهينانى زەوى لە ھەمۇ بەكارهينانەكان ۋەك يەك نىپە.

پىشەكى

مۇرۇف لەگەل ئەۋ زەويەپە لەسەرى دەژى لە پەيوەندىپەكى بەھىزداپە، بۇپە ھەۋلى خۇكۇنجاندىن دەدات بۇ بەكارهينانى؛ بەمەبەستى جىپەجىكردنى خواستەكانى، تاۋەكو بتوانپت بەئاسانتەن شىۋە سودى لى بىپنى، جا ئەم بەكارهينانە بە شىۋەپەكى ھەرەمەكى پىت يان بە شىۋەى پلان بۇدانراۋ. شارى بنەسلالوۋە، ۋەك تەۋاۋى شار و شارۇچكەكانى ترى ھەرىمى كوردستان. بەھۆى گۇرپانى بارودۇخى ئابورى و كۆمەلەپەتى و ژىنگەپى و دېۋگرافى دانىشتوانى شارەكە، لە گۇرپانى بەكارهينانى زەوى بەدەر نىپە.



گۇفارى زانكۆى كۆپە بۇ زانستە مۇقايەتى و كۆمەلەپتەپكەن، بەركى ۸، ژمارە ۱ (۲۰۲۵)

رېككەۋى: ۲ ھوزەيران ۲۰۲۴؛ پەسەندكردن: ۱۱ تەمۋوز ۲۰۲۴

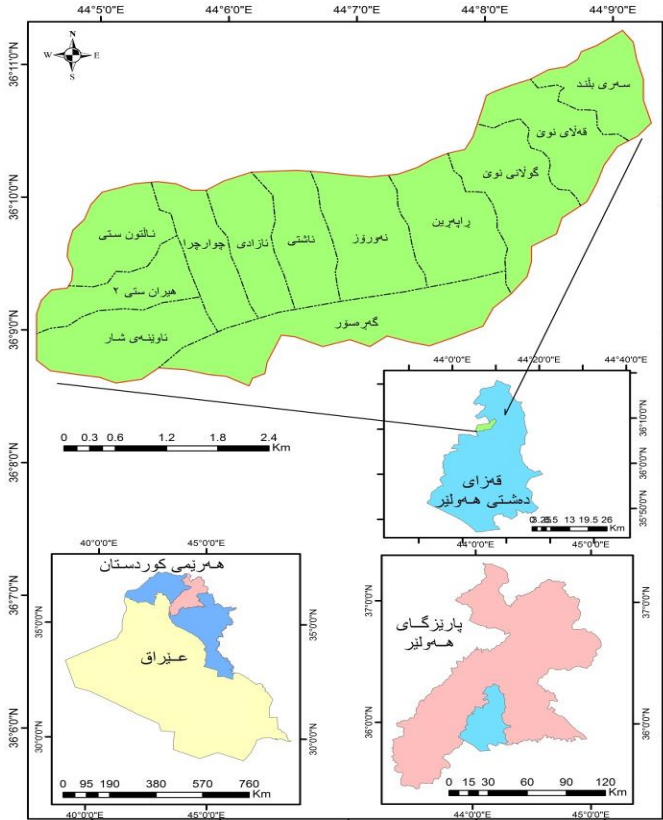
توپىنەۋەپە رېكخراۋ: لە ۱ شوبات ۲۰۲۵ بلاۋىكراۋەتەۋە.

ئىمەلى توپىنەۋە: obaid.hatam@koyauniversity.org ، bzhar.abdulqader@su.edu.krd

ماق چاپ و بلاۋىكردنەۋە © ۲۰۲۵ بۇر عبدالستار عبدالقادر، عبىدالله حاتم يوسف، گەبىشتەن بەم

توپىنەۋەپە كراۋەپە لە ژىر رەزەمەندى - CC BY-NC-ND 4.0

نەخشە (1-1) شویتی جوگرافی شاری بنهسلاوه به گویرهی پارێزگای ههولێر و ههرێمی کوردستان و عێراق



سەرچاوه: پشێبهست به :

1. حکومهتی ههرێمی کوردستان، وهزارهتی پلاننان، دهستهی ئاماری ههریم، بهرپوههراپهتی ئاماری ههولێر، وینهی ئاسپانی Quick bird (بهک مەتر)، سالی 2023.
2. حکومهتی ههرێمی کوردستان وهزارهتی شارهوانی، سهروکایهتی شارهوانی بنهسلاوه، هۆبهی کارگیري، 2023.
3. حداد، هاشم یاسین و محمود، کامران ولی، ئەتەلسی پارێزگای ههولێر، ج2، چاپخانهی شههاب، ههولێر، 2011، ل9.
4. القصاب، إبراهیم و أخرون، أطلس العراق التعليمي، مطبعة جامعة الموصل، الموصل، 1987، ص113.

2. قوناغه مۆرفۆلۆجیهکانی شاری بنهسلاوه:

شار بهردهوام له گۆران و فراوانبون یان پوکانهوه دهییت، بۆیه ابن خلدون پێنوايه هیچ شارێک کتوپر دهرناکهویت، بهلکو له کرداری دروستبوندا به چهند قوناغیکدا تیندهپهڕیت. (الجابری، 1986، ص15) دیارترین قوناغه مۆرفۆلۆجیهکانی گهشهکردنی شاری بنهسلاوه ئەمانه.

تۆپههراپی باری جوگرافیای شار کۆمهڵێک پێوهریان دیاریکردوه، بۆتهوهی شار به شتیهوهکی نمونهی و مۆدیرن دابهزریت و گرفت بۆ دابهشبوونی بهکارهینانهکانی زهوی دروست نهییت، ههروهها یارمهتیدهریکی باش ییت بۆ حکومهت تاوهکو پلانیکی تۆکه داپهڕییت بۆ دیاریکردنی ئاراسته و قهبارهی فراوانبونی شار له ئایندهدا. خشتهی (2-

(1)

ئامانجی توێژینهوه: ئامانجی توێژینهوه بریتیه له تیشکخستهسههر گرتی گۆرانی بهکارهینانی زهوی، که به شتیهی راستهوخۆ و نا راستهوخۆ کاری کردۆته سهه ژینگهکی ئاوهدانیهی شارهکه.

ههڵبژاردنی باهت: کهمی یان نهبوونی توێژینهوه لهسهه شاری بنهسلاوه، به تایهتی له روانگهکی جوگرافیای شاردا. بوونی دیاردی فراوانبونی شار و گۆرانی بهکارهینانی زهوی، له زۆربهی شارهکانی عێراق بهگشتی و ناوچهی توێژینهوه بهتایهتی.

میتۆدی توێژینهوه: ئەم توێژینهوهیه پشتی به میتۆدی مۆرفۆلۆجی بهستوهه، جهخت دهکاته سهه پینکهاتهی نیوخوپی شاری بنهسلاوه، که خۆی له توێژینهوهی بهکارهینانی زهوی و فراوانبونی روهیری شارهکه دهیینهوه. ههروهها پشتی به میتۆدی شیکاری بهستوهه بۆ شیکردنهوهی داتا و زانیاریهکانی تایهت به فراوانبونی شار و گۆرانی بهکارهینانی زهوی، و میتۆدی میژووپی به درخستنی لایهنی میژووپی شارهکه و قوناغهکانی فراوانبونی ناوچهی توێژینهوه.

سنووری توێژینهوه:

1. سنووری شویتی توێژینهوه، خۆی له سنووری شارهوانی شاری بنهسلاوه دهیینهوه.
2. سنووری کاتی توێژینهوه دهکهوینه ماوهی نیوان سالی (1987-2023)

ئاستهنگهکانی بهردهم توێژهران: له ماوهی نویسنی توێژینهوهکه، توێژهران دوچارى ئاستهنگی زۆر بونهوه، وهکو کهمی و نهبوونی داتا و ئاماری ورد و راست، له فهمانگه و بهرپوههراپهتیهکان لهسهه ژمارهی دانیشتوان و ژمارهی گههههکان، بهتایهتی له دوای سالی (1987)، بههۆی بارودۆخی سیاسی، هیچ سههرژمیرهک نهکراوه که ئەنجامهکانی تا رادهیهکی زۆر رهسهن و باوهر پیکراو ییت، ئەو داتا یانهی ههیه بهشتیهی خهملاندنه، توێژهران ژمارهی گههههکان و زانیاریهکانیان له ریگهی چاوپینکهوتنهوه دهستخستوه.

1. چوارچێوهی تیۆری توێژینهوه:

1-1 ناساندنی ناوچهی توێژینهوه

پهههندی جوگرافی: شاری بنهسلاوه دهکهوینه نیوان ههردو هێلی درێژی (20° 09' 44" - 20° 10' 44") ی رۆژههلات و بازههی پانی (11° 36' - 11° 20')

(36° 08' 40" ی باکور، بهم جۆره دهکهوینه ناوهراستی پارێزگای ههولێر و ههرێمی کوردستان و باکوری عێراق. نەخشە (1-1) که (12) کم له سهتهری شاری ههولێر دووره. (عبدالرحمن و خوشناو، 2010، ص48)

شوین پهیوهندهیهکه له نیوان شار و دهرووبههههکی، یاخود به ناوچهی دهسهلانهکی ناودهبریت (الجنابی، 1987، ص38). شاری بنهسلاوه دهکهوینه ناوچهی نیچه شاخوایی نیهکی شاری ههولێر، ناوهراستی دهستی ههولێر، ئەمهش وایکردوه چهندین شویتی جوگرافی لهخوبگریت وهک: شویتی پێشهکی چیاکان: چونکه نیهکه له ناوچه چیا بهرزهکان. شویتی دهروازهی: دهروازهیهکه بۆ چونه ناو ناوچهی چیاپی. شویتی چهقی: چونکه دهکهوینه چهقی دهستی ههولێر. شویتی راکیشه: بۆته هۆی راکیشانی ههمو بهکارهینانهکانی زهوی شارنشین و ههمو پێشهیهک بۆ روهیری شارنشینیهکی و راکیشانی دانیشتوان.

ئەوانىش رېنگاى سەرەكى و رېنگاى لاوھەكىن. رۇبەرى بەكارھاتو بۇ رېنگاى سەرەكى (3.1)ھەكتار بوو، بە رېزىۋى (9.93%) و رېنگاى لاوھەكى رۇبەرىكە (42.52)ھەكتار بە رېزىۋى (9.89%) لە كۆى گىشتى رۇبەرى شارى بىنەسلاوھ. رېنگاى سەرەكى بىرېتتەھە لە رېنگاى (ھەولېر - بىنەسلاوھ) و ئەو رېنگاىنەھى كە گەرەكەكان بەيەك دەبەستەھە، بەلام رېنگاى لاوھەكى بىرېتتەھە رېنگاىنەھى كە لە نىو كۆلەنەكاندا ھەيە. ئەوھە گىرگە لەم قۇناغەدا، جگە لە رېنگاى گىشتى (ھەولېر-بىنەسلاوھ)، ھېچ رېنگاىكە قىرتاوكراو نەبووھ. (بونس، 2024-2-21).

لە شارى بىنەسلاوھ بە كۆكراوھى رېنگاى سەرەكى و لاوھەكى رېزىۋەكە (12.99%) بوو، لە پىئورە جىپانېيەكان (20-25)%، واتە بە جىپانېيەكى زۇر رېزىۋەكەمترە، ئەمەش خرابى پلانې رېنگاوبان دەگەبىنەت، كەچى پىشكى تاك/م²كەس لە پىئورە جىپانېيەكان (12.8)م²كەس، لە شارى بىنەسلاوھ بە كۆكراوھى رېنگاى سەرەكى و لاوھەكى (41.59)م²كەس، واتە لەگەل پىئورە جىپانېيەكان جىپانېيەكە زۇر بەرزترە، بەلام ئەوجارە لايەتتەكى باشە.

3. بەكارھىناتى زەوى بۇ بازىرگانى:

لەم قۇناغەدا بازىرگانى رۇلنىكى بىنچىنەھى لە گەشەكرەن و فراوانبۇنى شارى بىنەسلاوھ بىنېوھ، بەجۇزىك رۇبەرى بەكارھىناتو بۇ بازىرگانى (17.39)ھەكتار بوو، بە رېزىۋى (4.08%) كۆى رۇبەرى شارەكە پىنكەپتتەھە، ھەرۇھە ژمارەى شوپتە بازىرگانىكان لەم قۇناغەدا (389)دوكان بووھ. (سەرۇكاپەتتەى شارەوانى بىنەسلاوھ، 2024) بە درىژاى رېنگاى گىشتى (ھەولېر-بىنەسلاوھ) و بازىر چوار ھەزارى لە دەروازەى شار، دابەشبوونە و داىنكرەنى پىنداويستى رۇژانەى خەلكى پىنكەھىنات.

لە شارى بىنەسلاوھ رېزىۋەكە (4%)، واتە رېزىۋەكە لە پىئورە جىپانېيەكان زىاترە، كەچى پىشكى تاك/م²كەس لە پىئورە جىپانېيەكان (2.1)م²كەس، لە ناوچەى تۇپتەھە (12.95)م²كەس واتە لە پىئورە جىپانېيەكان زىاترە.

4. بەكارھىناتى زەوى بۇ فېركارى:

رۇبەرى بەكارھاتو بۇ كەرتى فېركارى (20.42)ھەكتار بوو، كە رېزىۋى (4.75%) كۆى رۇبەرى شارەكە پىنكەپتتەھە. لەم قۇناغەدا رۇبەرى زەوى بۇ فېركارى لە ناوچەى تۇپتەھە بىرېتتەھە بووھ لە قۇناغى سەرەتايى، ئەوئىش قۇتاجانەى لانەى سەرەتايى بو، لە سالى 1989 دروستكراوھ، دەكەوتتە گەرەكى ئاشتى. نەخشەى (2-2)

لە ناوچەى تۇپتەھە رېزىۋەكە (4.75%)، واتە رېزىۋەكە لەم قۇناغەدا، لە پىئورە جىپانېيەكان زۇر كەمترە، كەچى پىشكى تاك/م²كەس لە پىئورە جىپانېيەكان (8-12)م²كەس، لە شارى بىنەسلاوھ (15.20)م²كەس واتە لە پىئورە جىپانېيەكان زىاترە.

5. بەكارھىناتى زەوى بۇ خزمەتگوزارى تەندروستى:

ئەم بەكارھىناتە خۇى لە دامەزراوھ تەندروستىبەكاندا دەبىنەتتەھە، وەك نەخۇشخانە و بىنكەى تەندروستى و تۇپتەھە و دەرمانخانە بە رۇبەرى (3.94)ھەكتار و رېزىۋى (0.91%) كۆى گىشتى رۇبەرى ناوچەى تۇپتەھە پىنكەھىناتتە، لە كۇتايى ئەم قۇناغەدا، كە تەنھا (1) نەخۇشخانە ھەبو، دەكەوتتە ناوھراستى شارى بىنەسلاوھ، بەشى پىنداويستى پىنكەھىناتى دانىشتوانى ناوچەكەى دەكرە. (عبدالغفور، 2024/2/21)

پىشەبەست بە خىشەتى (1-2) ھەولداوھ بەراورد بىرېتتەھە بەكارھىناتى زەوى لە ناوچەى تۇپتەھە و پىئورەكانى بەكارھىناتى زەوى، بەم شىئوھە:

1-2 بەكەم قۇناغى مۇرفۇلۇجى (1999-1987):

وەك لە خىشەتى (2-2) دىارە كە بەكارھىناتى زەوى لەم قۇناغە بە گەرەنەھە بۇ خىشەتى

خىشەتى 1-2 پىئورەكانى بەكارھىناتى زەوى شار

بەكارھىناتەكان	رېزىۋى لە رۇبەرى ناوھدانى	بەشى تاك / م ² كەس
نىشەتە جىپوون	38-35	45-30
بازىرگانى	3-2	2-1
پىشەسازى	8-6	8-6
خزمەتگوزارى	12-1	فېركارى 12-8 تەندروستى 2-1 خزمەتگوزارى گىشتى 6-4
گەشت و گوزار رايوارەن و سەوزاى	10-8	8-4
رېنگاى گۇاستەھە	25-20	12-8
گۇرستان	3	-
كشتوكال	2	-
ئەوانى تىر	3	3

سەرچاوھ:

1. الدىھى، خىف حىسەن عىلى، تەخىظ العنن: نظريات-أساليب-عملييات، دارىفاء للنشر و للطبع، عمان، 2015، ص 223-225.
2. صفر، زىن العابدىن عىلى، تەخىظ العنن أسس و مفاهيم و تطبيقات. دار الوضاح للنشر، عمان، 2015، ص 549.

(1-2) پىئورەى بەكارھىناتى زەوى و پىشكى تاك/م²كەس لە شارى بىنەسلاوھ بەم شىئوھە بووھ:

1. بەكارھىناتى زەوى بۇ نىشەتە جىپوون:

بەكارھىناتى زەوى نىشەتە جىپوون لە ناوچەى تۇپتەھە لەم قۇناغەدا بە (171.21) ھەكتار بە رېزىۋى (39.83%) كۆى رۇبەرى گىشتى شارى بىنەسلاوھى پىنكەپتتەھە. لە پىئورە جىپانېيەكان بەكارھىناتى زەوى بۇ نىشەتە جىپوون (35-38%)، كەواتە ئەم رېزىۋە لە ناوچەى تۇپتەھە زىاترە، بە رېزىۋەكى كەم، بۇيە بە پىئورەكى گونجاو دادەنرېت، ھەرۇھە ژمارەى يەكەكانى نىشەتە جىپوون گەبىشەتە (3190)خانو، كە بە شىئوھەكى جىپاواز بەسەر (5)گەرەك دابەش بووھ (شارەوانى بىنەسلاوھ، 2024). پىشكى تاك/م² كەس، لە پىئورە جىپانېيەكان (45.30)م²كەس، كەچى لە شارى بىنەسلاوھ (127.49)م²كەس واتە لە پىئورە جىپانېيەكان زۇر زىاترە، ئەمەش لايەتتەكى باشە.

خىشەتى (2-2) بەكارھىناتى زەوى نە كۇتايى قۇناغى يەكەم (1999)

بەكارھىناتى زەوى	رۇبەرى/ھەكتار	رېزىۋە%	پىشكى تاك/م ²
نىشەتە جىپوون	171.21	39.83	127.49
رېنگاوبان	13.34	3.10	9.93
	42.52	9.89	31.66
بازىرگانى	17.39	4.08	12.95
فېركارى	20.42	4.75	15.20
تەندروستى	3.94	0.91	2.93
كات يەسەرەردەن	4.2	0.97	3.12
	5.76	1.34	4.29
ناىپىسى	2.8	0.65	2.08
	8.27	1.93	6.16
سەوزاى	1.82	0.42	1.35
پىشەسازى	18.67	4.34	13.90
مىرى (جۇمىسى)	119.44	27.79	88.94
زەوى يەتتال	429.78	100	-
رۇبەرى گىشتى			

كارى تۇپتەھەدان پىشت بەستەن يە نەخشەى (1-2) لە بەرەنەھەى (Arc GIS 10.6).

2. بەكارھىناتى زەوى بۇ رېنگاوبان:

لەم قۇناغەدا رۇبەرى بەكارھاتو بۇ رېنگاوبان (55.86)ھەكتار بووھ، بە رېزىۋى (12.99%) كۆى رۇبەرى شارەكە پىنكەپتتەھە، بۇ دوو جۇر دابەشكراوھ،

دهجیته چوارچینوی ئەوانی تر که ئەویش به ریزهی (3%)یه، بۆیه له ناوچهی توێژینهوه (1.34%)، ئەمەش ریزهکەیی کەمتره. پێوهری پشکی تاك بۆ گورستان ئامازهی پێ نهکراوه، بەلام پشکی تاك له شاری بنهسلاره بۆ گورستان (2.08)م²/کەسه. پشکی تاك/م² کەس بۆ مرگهوت له پێوهره جیهانییهکان (3)م²/کەسه، له ناوچهی توێژینهوه (4.29)م²/کەسه بووه، بهم شێوهیه له پێوهره جیهانییهکان زیاتره.

8. روبهیری سهوزایی:

روبهیری سهوزایی (8.27)هکتار بووه، که ریزهی (1.93%)ی کوی روبهیری ناوچهی توێژینهوهی پێکهیناوه. ئەم سهوزاییانه باخچهی ئیو گههههکان و ئیوان شهقامهکان دهگرێتهوه، واته ریزهکە زۆر له پێوهره جیهانییهکان کەمتره، ئەمەش لایهتیکی خراپه، کهچی پشکی تاك/م² کەس له پێوهره جیهانییهکان (8-4)م²/کەسه، له ناوچهی توێژینهوه (6.16)م²/کەسه واته لهگهڵ پێوهره جیهانییهکان گونجاوه ئەمەش لایهتیکی باشه.

9. روبهیری زهوی بۆ پیشهسازی:

روبهیرهکەیی لهم قوناعه دا (1.82)هکتار بووه، به ریزهی (0.42%)ی کوی گشتی روبهیری شاری بنهسلاره دهگرێتهوه، پیشهسازییهکان خۆی له چاککردنی سۆیا و ئاسنگهری و کارگه چۆکهکانی کۆلان و شهقامهکاندا دهبینتهوه. له شاری بنهسلاره ریزهکە (0.42%)، واته لهم قوناعه دا ریزهکە له پێوهره جیهانییهکان زۆر کەمتره، کهچی پشکی تاك/م² کەس له پێوهره جیهانییهکان (8-6)م²/کەسه، له ناوچهی توێژینهوه (1.35)م²/کەسه، واته له پێوهره جیهانییهکان کەمتره.

10. روبهیری زهوی میری:

ناوچهی توێژینهوه بههۆی بونی به سهنتهری قهزا، چهندن بکارهینانی زهوی دامودهزگای دهولتی تیدا جیگرکراوه، روبهیری سهرحهمیان (18.67)هکتاره، ریزهی (4.34%)ی کوی گشتی روبهیری ناوچهی توێژینهوه پێکهینیت. ئەم خزمهتگوزاریانه بهسهر تهواوی شارهکه دابهشبووه، که خۆی له (6) دامودهزگا دهبینیهوه وهك قایمقامیهت و سهروکایهتی شارهوانی و دادگا و باری شارستانی و فهرمانگهی کارهبا و فهرمانگهی ئاو لهگهڵ دروستکردنی کومهلگای بنهسلاره 4 ییری ئاو لیدران. (عبدالکریم، 2024/2/23)

له ناوچهی توێژینهوه ریزهکە (4.34%)، واته لهگهڵ پێوهره جیهانییهکاندا گونجاوه لهم قوناعه، کهچی پشکی تاك/م² کەس له پێوهره جیهانییهکان (6-4)م²/کەسه، له شاری بنهسلاره (13.90)م²/کەسه، واته له پێوهره جیهانییهکان زیاتره.

10. زهوی بهتال:

روبهیری زهوی بهتال له شاری بنهسلاره لهم قوناعه دا بریتی بووه له (119.44)هکتار، ریزهی (27.79%) کوی روبهیری شارهکەیی پێکهیناوه. پشکی تاك/م² کەس (88.94)م²/کەسه بووه.

2-2 دووم قوناعی مۆرفۆلۆجی (2000-2011):

بکارهینانی زهوی و بهراوردکردنی به پێوهره جیهانییهکان لهم قوناعه دا، به گهراپهوه بۆ خستهی (1-1) بهم شێوهیه:

1. بهکارهینانی زهوی بۆ نیشهجیون:

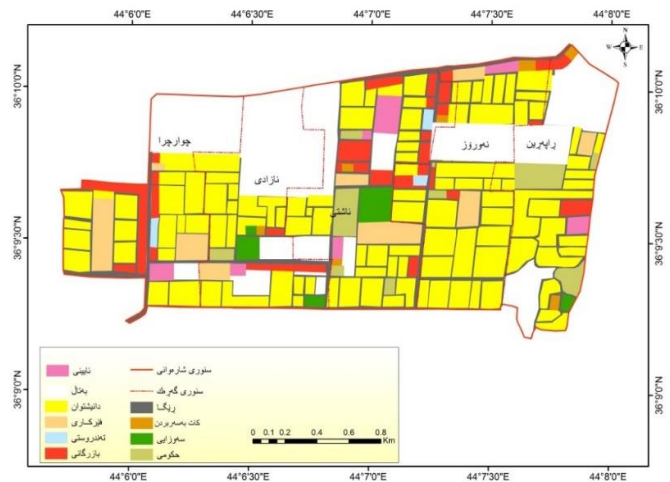
بکارهینانی زهوی بۆ تەندروستی له پێوهره جیهانییهکان (1-12%)، کهواته له شاری بنهسلاره ریزهکە (0.91%) واته لهم قوناعه دا ریزهکە زۆر له پێوهره جیهانییهکان کەمتره، کهچی پشکی تاك/م² کەس له پێوهره جیهانییهکان (2-1)م²/کەسه، له شاری بنهسلاره (2.93)م²/کەسه واته له پێوهره جیهانییهکان زیاتره.

6. بهکارهینانی زهوی بۆ شوینهکانی کاتبهسهبردن:

بکارهینانی زهوی بۆ کاتبهسهبردن لهم قوناعه، تهنه 3 چایخانه و 1 کافتريا بو، به روبهیری (4.2)هکتاره، له گههههکی راپهپن و ناشتی دابهش بوون، به ریزهی (0.97%)ی کوی گشتی روبهیری ناوچهی توێژینهوه پێکهینیت. (کامهران، 2024/2/23)

له ناوچهی توێژینهوه ریزهکە (0.97%)، واته له پێوهره جیهانییهکان زۆر کەمتره، کهچی پشکی تاك/م² کەس له پێوهره جیهانییهکان (8-4)م²/کەسه، له شاری بنهسلاره (3.12)م²/کەسه واته له پێوهره جیهانییهکان کەمتره.

نەخشە (1-2) شاری بنهسلاره له کۆتایی یهکەم قوناعی مۆرفۆلۆجی (1999)



سهراوه پشتهست به:

1. حکومهتی ههری کوردستان، وهزارهتی پلاننان، دهستهی ناماری ههریم، بهرپهوهراپهتی ناماری ههولیر، وینهی ئاسانی Quick bird (یهک مهتر)، سالی 1999.
2. حکومهتی ههری کوردستان وهزارهتی شارهوانی، سهروکایهتی شارهوانی بنهسلاره، هۆبهی کارگری، 1999.
3. توێژینهوهی مهیدانی (2024/2/21).

7. بهکارهینانی زهوی بۆ شوینه ئایینییهکان: بهکارهینانی زهوی بۆ کاروباری ئایینی

تهواوی شوینهکانی پهرسنش دهگرێتهوه. لهم توێژینهوهیهدا ههولداره گورستانهکانیش له چوارچۆیهی کهرتی ئایینی دیاری بکری.

روبهیری بهکارهینانی زهوی بۆ شوینه ئایینییهکان به ههمو جۆرهکانی (8.56)هکتار بووه که ریزهی (1.99%)کوی گشتی روبهیری ناوچهی توێژینهوهی پێکهیناوه لهم قوناعه دا، (5.76) هکتار تابهت بووه بۆ مرگهوت و به ریزهی (1.34%)، ههروهها گورستان (2.80)هکتار که ریزهی (0.65)ی کوی گشتی روبهیری شارهکەیی پێکهیناوه. بهجۆرێک له کۆتایی ئەم قوناعه (5)مرگهوت و (1) گورستان ههبووه. (ههماد، 2024/2/23)

بکارهینانی زهوی بۆ شوینه ئایینییهکان له پێوهره جیهانییهکان تهنه گورستان وهگرهوه به ریزهی (3%) کهواته له شاری بنهسلاره روبهیری زهوی گورستان ریزهکە (0.65%) واته به جیاوازیهکی زۆر ریزهکە کەمتره، بەلام خزمهتگوزاری مرگهوت

رۇبەرى بەكارھاتو بۇ بازىرگانى (47.35)ھكتار بوو، بە رېژەى(4.02%) كۆى گىشتى رۇبەرى شارى بنەسلأو لەم قۇناغەدا. ژمارەى شوئە بازىرگانىھان (684)دوكان بوو، ئەمەش بەھۇى زىادىبوى خواست لەسەر شەك و كالانى رۇژانە، زۇرەى ئەو دوكانانەى زىاد بوئە لەدەورۇبەرى رېگا سەرەككەھان بوو. (سەرۇكاھەتتەى شارەوانى بنەسلأو، 2024/3/3)

لە شارى بنەسلأو رېژەىكە (4.02%)، واتە رېژەىكە لە پئوهرە جىيانىھان زىاترە، كەچى پىشكى تاك/م²كەس لە پئوهرە جىيانىھان (2-1)م²كەس، لە ناوچەى تۇتۇنەھو (11.03)م²كەس، واتە لە پئوهرە جىيانىھان زىاترە، ئەمەش لايەتتەھان باشە.

4. بەكارھىنانى زەوى بۇ فېركارى:

رۇبەرى بەكارھاتو بۇ فېركارى (33.09)ھكتار بوو، بەرېژەى(2.82%) كۆى گىشتى رۇبەرى شارى بنەسلأو لەم قۇناغەدا. ئەمەش بەھۇى زىادىبوى ژمارەى دانىشتوان، پئوئىستى بە قۇناغەنى زىاترە ھەپە، لەم قۇناغەدا كەپىشتوتە(20) قۇناغەھان.

لە شارى بنەسلأو رېژەىكە (2.82%)، واتە رېژەىكە لەگەل پئوهرە جىيانىھان كاندە گۇنجاو، كەچى پىشكى تاك/م²كەس لە پئوهرە جىيانىھان (12-8)م²كەس، لە ناوچەى تۇتۇنەھو (7.71)م²كەس واتە لە پئوهرە جىيانىھان كەمتەرە.

5. بەكارھىنانى زەوى بۇ تەندروستى:

لەم قۇناغەدا رۇبەرى بەكارھىنانى زەوى بۇ تەندروستى (7.74)ھكتار بوو، بەرېژەى (0.65%) كۆى گىشتى رۇبەرى ناوچەى تۇتۇنەھو.

لە شارى بنەسلأو رېژەىكە (0.65%)، واتە رېژەىكە لە پئوهرە جىيانىھان زۇر كەمتەرە، لەم قۇناغەدا، كەچى پىشكى تاك/م²كەس لە پئوهرە جىيانىھان (2-1)م²كەس، لە ناوچەى تۇتۇنەھو (1.80)م²كەس، واتە لەگەل پئوهرە جىيانىھان كاندە گۇنجاو.

6. بەكارھىنانى زەوى بۇ شوئەھان كاتبەسەرىردن:

رۇبەرى بەكارھىنانى زەوى بۇ شوئەھان كاتبەسەرىردن (9.43)ھكتار بوو، رېژەى (0.81%) كۆى رۇبەرى شارى بنەسلأو پىككەنئىت لەم قۇناغەدا، ئەمەش بەھۇى زىادىبوى ژمارەى كافترىا و چاچانە و بارىگا و كىننخانە.

لە شارى بنەسلأو رېژەىكە (0.81%)، واتە رېژەىكە زۇر كەمتەرە لە پئوهرە جىيانىھان، كەچى پىشكى تاك/م²كەس لە پئوهرە جىيانىھان (8-4)م²كەس، لە ناوچەى تۇتۇنەھو (2.19)م²كەس، واتە لە پئوهرە جىيانىھان كەمتەرە.

7. بەكارھىنانى زەوى بۇ شوئەھان ئاينىھان:

رۇبەرى بەكارھىنانى زەوى بۇ شوئەھان ئاينىھان (30.74)ھكتار بوو، بە رېژەى (2.61%) كۆى رۇبەرى شارى بنەسلأو لەم قۇناغەدا. لەم رۇبەرە (18.27)ھكتار بۇ مزگەوت بە رېژەى (1.56%)، گۇرستان (12.47)ھكتار بە رېژەى(1.05%) بوو، لەم قۇناغەدا نرىكەى (7) مزگەوت دروستكارو، لە گەرەكەھان (ئالتون، قەلانى نۆى، گولانى نۆى، راپەرىن، سەرى بلىند، لەگەل فراوانبۇنى رۇبەرى گۇرستانەھان بەھۇى مردنى زىاتر. (دللىر، 2024/2/24)

بەكارھىنانى زەوى بۇ شوئەھان ئاينىھان لە پئوهرە جىيانىھان تەنھا گۇرستان وەرگىراو بە رېژەى (3%) كەواتە لە شارى بنەسلأو رۇبەرى زەوى گۇرستان رېژەى (1.05%)، واتە بە جىاوازىھەى زۇر رېژەىكە كەمتەرە، بەلام خزمەتگوزارى مزگەوت

شار بەردەھام لە گەشەكردن و فراوانبۇنى دەپت، كاتىك ژمارەى دانىشتوانى لە زىادىبوئە، ئەمەش رەنگدانەھو بەرچاوى ھەپە لەسەر گۇرانى بەكارھىنانى زەوى. بەجۇرئەك لەم قۇناغەدا رۇبەرى بەكارھاتو بۇ نىشتەجىبون بەرزبوو بۇ (421.32) ھكتار، بە رېژەى(35.80%) كۆى رۇبەرى شارى بنەسلأو. ئەم زىادىبوئە لە زەوى بۇ نىشتەجىبون لەسەر جەم گەرەكەھان شارى بنەسلأو رۇبەرى. (خىشتەى (2-3)

لە ناوچەى تۇتۇنەھو رېژەىكە (35.80%) واتە لەگەل پئوهرە جىيانىھان گۇنجاو ئەمەش لايەتتەھان باشە، كەچى پىشكى تاك/م²كەس لە پئوهرە جىيانىھان (30-45)م²كەس، لە شارى بنەسلأو (98.16)م²كەس واتە لە پئوهرە جىيانىھان زۇر زىاترە، ئەمە لايەتتەھان باشە.

خىشتەى(2-3) بەكارھىنانى زەوى لە كۇتايى قۇناغى مۇرقۇنۇچى دووم (2011)

بەكارھىنانى زەوى		رۇبەر/ھكتار	رېژەى%	پىشكى تاك/م ²
نىشتەجىبون				
رېگان	رېگى سەرەكى	43.11	3.67	10.04
	رېگى لاوھى	96.12	8.16	22.39
بازىرگانى				
فېركارى				
تەندروستى				
كات بەسەرىردن				
ئاينى	مزگەوت	18.27	1.56	4.25
	گۇرستان	12.47	1.05	2.90
سەوزايى				
پىشەسازى				
رۇبەرى ناوى				
مىرى (كۆمى)				
زەوى بەتال				
رۇبەرى گىشتى				
		1176.76	100	-

كارى تۇتۇرمان پىشت بەستىن بە نەخشەى (2-2) لەبەرنامەى (Arc GIS10.6)

2. بەكارھىنانى زەوى بۇ رېگان:

رۇبەرى زەوى بۇ رېگان (139.23)ھكتار بە رېژەى(11.83%) كۆى رۇبەرى شارى بنەسلأو پىككەنئىت. لەم رۇبەرە (43.11)ھكتار رېگى سەرەكى بە رېژەى (3.67%)، ھەرۇھا (96.12)ھكتار رېگى لاوھى بە رېژەى (8.16%). دەركەوتى گەرەكى نۆى و فراوانبۇنى سنورى شارەوانى، ھۇكارىكى سەرەكى بوو بۇ زىادىبوى رۇبەرى رېگى سەرەكى و لاوھى، ئەمە جگە لە قىرتاوردنى بەشىكى زۇرى كۇلان و شەقامە سەرەكىھان شارەكە. نەخشەى (2-2).

لە شارى بنەسلأو بە كۆكراو رېگى سەرەكى و لاوھى رېژەىكە (11.83%)، واتە بە جىاوازىھەى زۇر رېژەىكە كەمتەرە، ئەمەش لاوازى پلانى رېگان دەگەنئىت، كەچى پىشكى تاك/م²كەس لە پئوهرە جىيانىھان (12-8)م²كەس، لە ناوچەى تۇتۇنەھو بە كۆكراو ھەردو رېگى سەرەكى و لاوھى (32.43)م²كەس واتە لە پئوهرە جىيانىھان زىاترە.

3. بەكارھىنانى زەوى بۇ بازىرگانى:

له ناوچهی توپزینهوه ریزه که (2.02%) واته ریزه که زور که متره له پینوره جیهانییه کان لهم قوناغه، بههه مان شینوه پشکی تاك/م² کەس له پینوره جیهانییه کان (8-6)م²/کەسە، له شاری بنهسلاره (5.54)م²/کەسە، واته له پینوره جیهانییه کان که متره.

10. روبهاری زهوی میری (حکومی):

روبهاری زهوی بهکارهینزاو بۆ ئەم خزمهتگوزارییه (18.82)هکتار بووه، بهرپزیهی (1.60%)ی کوی روبهاری شاری بنهسلاره پیکدینیت لهم قوناغهدا. زیادبونی روبهاری بهکارهینی بۆ زیادبونی فهروانگی رهوشنیری و بنکهی پولیس و فهروانگی کشتوکال دهگهڕینهوه.

له ناوچهی توپزینهوه ریزه که (1.60%)، واته ریزه که لهگهڵ پینوره جیهانییه کان گونجاوه لهم قوناغهدا، کهچی پشکی تاك/م² کەس له پینوره جیهانییه کان (4-6)م²/کەس، له ناوچهی توپزینهوه (4.38)م²/کەس واته لهگهڵ پینوره جیهانییه کاند گونجاوه.

11. روبهاری ئاوی:

روبهاری ئاوی، (19.14) هکتار بهرپزیهی (1.62%)ی کوی گشتی روبهاری شاری بنهسلاره پیکدینیت. ئەم روباره وهرزیه تهنه لهوهرزی زستان ئاوی تیدا به له بهشی باکور به ئاراستهی باشور تیدهپهڕیت.

له ناوچهی توپزینهوه ریزه که (1.62%) واته ریزه که زور که متره له پینوره جیهانییه کان لهم قوناغه، کهچی پشکی تاك/م² کەس له پینوره جیهانییه کان به هه مان شینوه (3)م²/کەس، له شاری بنهسلاره (4.46)م²/کەس واته له پینوره جیهانییه کان زیاتره.

12. زهوی بهتال:

روبهاری زهوی بهتال لهم قوناغهدا (382.37)هکتار به ریزه (32.50%)ی کوی روبهاری شاری بنهسلاره پیکدینیت له کوتایی سالی 2011، هۆکاری زیادبونی ئەم روبهاره بۆ کشتانی سنوری شارهوانی بنهسلاره دهگهڕینهوه؛ بههۆی زیادبونی خواست لهسەر زهوی بۆ سهرحهم بهکارهینانهکانی تر. پشکی تاك/م² کەس (89.08)م²/کەسە لهم کوتایی ئەم قوناغه.

3-2. قوناغی مۆرفۆلۆجی سیلیم (2012-2023):

بهکارهینانی زهوی له شاری بنهسلاره لهم قوناغهدا و بهگهڕانهوه بۆ خشتهی (1-2) بۆ بهراوردکردنی به پینوره جیهانییه کان بهم شینویه بووه:

1. بهکارهینانی زهوی بۆ نیشتهجیون:

روبهاری بهکارهینانی زهوی بۆ نیشتهجیون (612.51)هکتار، به ریزه (36.55%)ی کوی روبهاری شاری بنهسلاره پیکدیهینیت، خشتهی (4-2). روبهاری زهوی بۆ نیشتهجیون لهم قوناغهدا زیاد بووه بهراورد به قوناغی پینووتر، بینگومان ئەمهش رهنگدانهوهی لهسەر گۆرانی ریزه بهکارهینانی زهوی دهییت. ههروهها ژماره یهکهی نیشتهجیون له کوتایی ئەم قوناغه گهیهسته (12940) یهکه. (حمد، 2024/2/24)

له ناوچهی توپزینهوه ریزه که (36.55%) واته ریزه که لهگهڵ پینوره جیهانییه کان گونجاوه لهم قوناغه، ئەمهش لایهتیکه باشه، کهچی پشکی تاك/م² کەس له پینوره جیهانییه کان

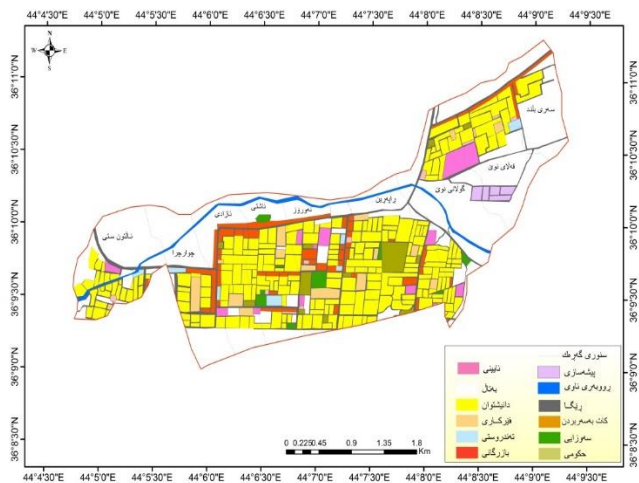
دهچینه چوارچێوهی ئەوانی تر به ریزه (3%)، بۆه له ناوچهی توپزینهوه (1.56%)، ئەمهش ریزه که می که متره، پینوهی پشکی تاك بۆ گۆرستان نامازهی پنی نهکراوه. پشکی تاك له شاری بنهسلاره بۆ گۆرستان (2.90)م²/کەسە، بهلام پشکی تاك/م² کەس بۆ مزگهوت له پینوره جیهانییه کان (3)م²/کەسە، له ناوچهی توپزینهوه (4.25)م²/کەس بووه، بهم شینویه له پینوره جیهانییه کان زیاتره.

8. روبهاری سهوزایی:

روبهاری بهکارهینانی سهوزایی (43.74)هکتار که دهکاته ریزه (3.72%)ی کوی روبهاری شاری بنهسلاره. لهم قوناغهدا پارکی پینهمه رگه دروستکراوه لهگهڵ زیادبونی باخچهی گهڕهکان، ئەمانه هۆکاری ئەم گۆرانکاریانهن. (شارهوانی بنهسلاره، 2024/3/3)

له ناوچهی توپزینهوه ریزه که (3.72%)، واته ریزه که له پینوره جیهانییه کان که متره لهم قوناغهدا، ئەمهش لایهتیکه خراپه، کهچی پشکی تاك/م² کەس له پینوره جیهانییه کان (8-4)م²/کەسە، له شاری بنهسلاره (10.19)م²/کەسە، واته له پینوره جیهانییه کان زیاتره، ئەمه لایهتیکه باشه.

نەخشە (2-2) شاری بنهسلاره له کوتایی دووم قوناغی مۆرفۆلۆجی (2011)



سهرحاوه: کاری توپزه پشتهبست به:

1. حکومهتی ههرینی کوردستان، وهزارهتی پلاندانان، دهستهی ئاماری ههریم، بهرپهوه بهرایهتی ئاماری ههولیر، وینهی ئاسانی Quick bird (یهک مهتر)، سالی 2011.
2. حکومهتی ههرینی کوردستان وهزارهتی شارهوانی، سهروکایهتی شارهوانی بنهسلاره، هۆبهی کارگیزی، 2011.

9. بهکارهینانی زهوی بۆ پیشهسازی:

روبهاری بهکارهینانی زهوی بۆ پیشهسازی (23.79) هکتار بووه، ریزه (2.02%)ی کوی روبهاری شاری بنهسلاره پیکدینیت. لهم قوناغهدا پیشهسازی بهشینویهکی ساده و ساکار له دهرهوهی یهکهکانی نیشتهجیون دهرکهوت، ئەمهش تهنه بریتی بو له ههنیدیک کارگهکی چوکی و هک (ئهلهمنیۆم) بۆ کاروباری بینهسازی و ئاستنگهری، جگه لهمهش ناوچهی پیشهسازی بۆ چاککردنی ئۆتۆمبیل له گهڕهکی قهلائی نوێ و گولانی نوێ دروستکرا.

4. بەكارھىناتى زەمى بۇ فېركارى:

رۈبەرى بەكارھىناتى زەمى بۇ فېركارى (43.01) ھكتار بەرپىزە (2.56%) كۆى رۈبەرى شارى بنەسلاۋە پىكىدئىت. لەم قۇناغە شارى بنەسلاۋە (28) قۇناغانە و (4) باخچەى ساوايان لەخۇدەگرىت، (رېنوار، 2024/2/24) لە ناوچەى تۈپئىنەۋە رېزەكە (2.56%)، واتە رېزەكە لەگەل پىنورە جىپانپەكاندا گۇنجاۋە لەم قۇناغەدا، كەچى پىشكى تاك/م² كەس لە پىنورە جىپانپەكاندا (8-12) م²/كەسە، لە شارى بنەسلاۋە (5.69) م²/كەسە، واتە لە پىنورە جىپانپەكان كەمتە.

5. بەكارھىناتى زەمى بۇ تەندروستى:

رۈبەرى بەكارھىناتى زەمى بۇ تەندروستى (10.54) ھكتار بەرپىزە (0.63%)، كۆى گىشتى رۈبەرى شارى بنەسلاۋە دەپت، زەمى بۇ بەكارھىناتى بۇ كەرتى تەندروستى لە ناوچەى تۈپئىنەۋە، بەسەر دوو جۇر دابەش دەپت كە خۇى لە كەرتى گىشتى و تاپەتدا دەپتتەۋە، تەنبا دو نەخۇشخانەى گىشتى و چەند تۇرپىنگەپەكى پىزىشكى تاپەت و چەندىن دەرمائخانە لە خۇ دەگرىت.

لە شارى بنەسلاۋە رېزەكە (0.63%) واتە رېزەكە زۇر كەمتە لە پىنورە جىپانپەكان لەم قۇناغەدا، كەچى پىشكى تاك/م² كەس لە پىنورە جىپانپەكان (2-1) م²/كەسە، لە شارى بنەسلاۋە (1.39) م²/كەسە، واتە لەگەل پىنورە جىپانپەكاندا گۇنجاۋە.

6. بەكارھىناتى زەمى بۇ شوپنەكانى كاتبەسەرىردن:

رۈبەرى بەكارھىناتى زەمى بۇ شوپنەكانى كاتبەسەرىردن (12.30) ھكتار بەرپىزە (0.74%) كۆى رۈبەرى شارى بنەسلاۋە بوو. رۈبەركەى لەم قۇناغەدا زىادى كىدوو، ئەمەش بەھۇى زىادى بونى كۆمەلئىك خزمەتكوزارى كاتبەسەرىردن وەك دروستكردنى چەند مەلەوانگەپەك و ھۇئى وەرزشى و چەندىن يارىكا، لەگەل چەندىن چاچخانە و كافتىرا و ... (شارەوانى بنەسلاۋە، 2024)

لە شارى بنەسلاۋە رېزەكە (0.74%)، واتە رېزەكە لە پىنورە جىپانپەكان كەمتە، كەچى پىشكى تاك/م² كەس لە پىنورە جىپانپەكان (4-8) م²/كەسە، لە شارى بنەسلاۋە (1.62) م²/كەسە، واتە لە پىنورە جىپانپەكان زۇر كەمتە.

7. بەكارھىناتى زەمى بۇ شوپنە ئاينىپەكان:

رۈبەرى بەكارھىناتى زەمى بۇ شوپنە ئاينىپەكان (36.40) ھكتار و رېزە (2.18%) كۆى گىشتى رۈبەرى ناوچەى تۈپئىنەۋەى دەگرىتەۋە، لەم رۈبەرە (21.10) ھكتار بەرپىزە (1.25) بۇ مەزگەوت و رۈبەرى (15.30) ھكتار بەرپىزە (0.93%) بۇ گۇرستان بەكارھاتوۋە لە كۆى گىشتى رۈبەرى شارەكە.

بەرورد بە قۇناغى دووم رۈبەرى زەمى بۇ شوپنە ئاينىپەكان زىادى كىدوو، بەھۇى زۇربونى مەزگەوتەكان و گۇرستانەكان لەم قۇناغەدا كە ژمارەيان گەيشتە (23) مەزگەوت و (5) گۇرستان.. بىگومان ئەمەش كارىگەرى بەرچاۋى لەسەر گۇرپانى بەكارھىناتى زەمى ھەبوو.

بەكارھىناتى زەمى بۇ شوپنە ئاينىپەكان لە پىنورە جىپانپەكان تەنبا گۇرستان وەرگىراۋە بە رېزە (3%)، كەواتە لە شارى بنەسلاۋە رۈبەرى زەمى گۇرستان رېزەكە (0.93%) واتە بە جىپاۋازىيەكى زۇر رېزەكە، كەمتە بەلام خزمەتكوزارى مەزگەوت

(30-45) م²/كەس، لە شارى بنەسلاۋە (81.15) م²/كەس واتە لە پىنورە جىپانپەكان زىاتەر ئەمەش زۇر باشە بۇ دانىشتوانى شارەكە.

2. بەكارھىناتى زەمى بۇ رېگوايان:

رۈبەرى بەكارھىناتى زەمى بۇ رېگوايان (229.85) ھكتار بەرپىزە (13.73%) كۆى گىشتى رۈبەرى شارى بنەسلاۋە، رېگى سەرەكى رۈبەركەى (71.64) ھكتار بەرپىزە (4.29%) و رېگى لاۋەكى رۈبەركەى (158.21) ھكتار بەرپىزە (9.44%) كۆى گىشتى رۈبەرى شارى بنەسلاۋە پىكىدئىن. بەكارھىناتى زەمى بۇ رېگوايان بەرورد بە قۇناغى دووم زىادبوو، ھۇكارى ئەم جىپاۋازىيە دەگرىتەۋە بۇ قىرتاۋكردن و كۆنكرىتكردنى زۇرتىن كۆلان و شەقامەكانى شارەكە لەلايەن كۆمەتەۋە، ھەرۋەها زىادبونى چەندىن يەكەى نېشتەجىبون و (3) گەرەكى نوئى، بىگومان ئەمەش پىويستى بە رېگوايانى زىاتەر.

لە ناوچەى تۈپئىنەۋە بە كۆكراۋى رېگى سەرەكى و لاۋەكى رېزەكە (13.73%)، واتە بە جىپاۋازىيەكى زۇر رېزەكە كەمتە، ئەمەش لاۋازى پلانى رېگوايان دەگەپەنئىت بە درىزىپى ھەرسى قۇناغى مۇرفۇلۇجى، كەچى پىشكى تاك/م² كەس لە پىنورە جىپانپەكان (8-12) م²/كەس، لە شارى بنەسلاۋە (30.45) م²/كەسە، واتە لە پىنورە جىپانپەكان زۇر زىاتەر.

خىشتەى (2-4) بەكارھىناتى زەمى نە كۆتايى قۇناغى مۇرفۇلۇجى سىيەم (2023)

بەكارھىناتى زەمى		رۈبەرى/ھكتار	رېزە%	پىشكى تاك/م ²
نېشتە جىبون				
رېگوايان		612.51	36.55	81.15
رېگى سەرەكى	رېگى لاۋەكى	71.64	4.29	9.41
	رېگى لاۋەكى	158.21	9.44	21.04
بازرگانى		79.61	4.75	10.54
فېركارى		43.01	2.56	5.69
تەندروستى		10.54	0.63	1.39
خزمەتكوزارى گىشتى		12.30	0.74	1.62
ئاينى	مەزگەوت	21.10	1.25	2.79
	گۇرستان	15.30	0.93	2.02
سەۋازىي		70.95	4.24	9.40
پىشەسازى		35.91	2.14	4.75
رۈبەرى ناۋى		19.15	1.15	2.53
مىرى (كۆمى)		27.97	1.66	3.70
زەمى پەتال		497.18	29.67	65.87
رۈبەرى گىشتى		1675.38	100	-

كارى تۈزۈردان پىشت بەستى بە نەخىشەى (2-3) نەبەرنامەى (Arc GIS 10.6)

3. بەكارھىناتى زەمى بۇ بازرگانى:

رۈبەرى بەكارھىناتى زەمى بۇ بازرگانى (79.61) ھكتار بە رېزە (4.75%) كۆى گىشتى رۈبەرى شارى بنەسلاۋە. لە كۆتايى سىيەم قۇناغى مۇرفۇلۇجى، شوپنە بازرگانپەكان گەيشتتەۋە زىاتەر لە (1124) شوپن (سەرۋاكيەتى شارەوانى بنەسلاۋە، 2024).

شارى بنەسلاۋە چوار بازارى سەرەكى تىنبايە. ئەۋانئىش(بازارى چوار ھەزارى، بازارى نوئى لە سەنتەرى شارەكە (CBD) ھەلگەوتوۋە، بازارى سەۋەمىۋە فرۇش، بازارى ئاينىپەكان) جگە لەمانەش چەند دوكانىك لە كۆلانەكان دەبىنرئىت كە بۇ داينكردىنى پىداۋىستى رۇژانەى خەلگ دەگۇنجىت.

لە شارى بنەسلاۋە رېزەكە (4.75%)، واتە رېزەكە لە پىنورە جىپانپەكان زىاتەر لەم قۇناغەدا، كەچى پىشكى تاك/م² كەس لە پىنورە جىپانپەكان (2-1) م²/كەسە، لە شارى بنەسلاۋە (10.54) م²/كەسە، واتە لە پىنورە جىپانپەكان زىاتەر.

سەرچاوه: کاری توێژەر پشت بهستن به:

1. حکومهتی ههرنهی کوردستان، وهزارهتی پلاندانان، دهستهی ناماری ههرنیم، بهرپوههرایهتی ناماری ههولیر، وینهی ناسانی Quick bird (بهک مهتر)، سالی 2023.
2. حکومهتی ههرنهی کوردستان وهزارهتی شارهوانی، سهروکایهتی شارهوانی بنهسلاره، ههوی کارگیري، 2023.
3. توێژینهوی مهیدانی (2024/2/24).

10. روبهیری زهوی میری (حکومی):

بهکارهینانی زهوی بۆ ئەم خزمهتگوزارییه روبهیرهکهی (27.97)ههکتار بووه، بهرپێژیهی (1.66%)ی کۆی روبهیری شارێ بنهسلاره پینکدینیت لهم قوناغهدا. زیادبونی روبهیرهکهی بۆ زیادبونی فهرمانگهی دادنووس دهگهڕێتهوه، لهم قوناغه سهرحهجم فهرمانگهکانی تیدا دروستکراوه. له شارێ بنهسلاره رێژهکه (1.66%)ه، واته لهم قوناغهدا رێژهکه لهگهڵ پێوهره جیهانییهکاندا گونجوه، کهچی پشکی تاک/م²کەس له پێوهره جیهانییهکان (4-6)م²کەسە و له ناوچهی توێژینهوه (3.70)م²کەسە، واته له پێوهره جیهانییهکان کهمتره.

11. روبهیری ئاوی:

روبهیری ئاوی (19.15)ههکتار بهرپێژیهی (1.15%)ی کۆی گشتی روبهیری شارێ بنهسلاره پینکدینیت، وهک پینشتر نامازهمان پیندا ئەم روباره وهزریه. له ناوچهی توێژینهوه رێژهکه (1.15%)یه، واته لهم قوناغهدا رێژهکه زۆر له پێوهره جیهانییهکان کهمتره، کهچی پشکی تاک/م²کەس له پێوهره جیهانییهکان به ههمان شتیوه (3)م²کەس، له شارێ بنهسلاره (2.53)م²کەسە، واته له پێوهره جیهانییهکان کهمتره.

12. زهوی بهتال:

روبهیری زهوی بهتال لهم قوناغهدا (497.18)ههکتار، بهرپێژیهی (29.67%) کۆی گشتی روبهیری شارێ بنهسلاره پینکدینیت. له ناوچهی توێژینهوه روبهیری زهوی بهتال بهردهوام له ههڵکشانه، هۆکاری ئەمەش بۆ فراوانبونی شارهکه و کشانێ سنورهکهی دهگهڕێتهوه، وایکردووه بهردهوام زهوی بهتال زیاتر لهخۆبگریت، بهدیاریکراوی روبهیری زۆری زهوی گوندی گهڕهسۆر کهوتۆته سهر زهوی شارهوانی بنهسلاره و دواتر بۆته گهڕهکینک لهم شاره.

له ناوچهی توێژینهوه رێژهکه (29.67%)ه، واته رێژهکه زۆر له پێوهره جیهانییهکان زیاتره، لهم قوناغهدا، کهچی پشکی تاک/م²کەس له پێوهره جیهانییهکان (3)م²کەس دیاری کراوه، له شارێ بنهسلاره (65.87)م²کەسە، واته له پێوهره جیهانییهکان زۆر زیاتره، زهوی بهتال له پێوهره جیهانییهکان دهچینه چوارچێوهی ئەوانی تر. بهراوردکردنی روبهیری زهوی بۆ بهشی تاک/م² له تیوان پێوهره جیهانییهکان و شارێ بنهسلاره، دهردکهوینت تهنها نیشتهجیون و رینگاویان و بهشیک لهبهکارهینانهکانی تر رێژهکهیان بهردهوام بهرزتره، جگه له بهکارهینانی زهوی بۆ فیکراوی و تهندروستی بهردهوام رێژهکهیان نزمتره، ئەمەش بۆ کهمی خزمهتگوزاری له شارێ بنهسلاره دهگهڕێتهوه، پینویسته حکومهت زیاتر گرنگی بهم ناوچهیه بدات له ئایندهدا.

توێژینهوهکه ههولندهدات له تهوهری داهاوتو تیشک نختهسهر پیناوی گۆرانی بهکارهینانی زهوی له ماوهی تیوان ههرسی قوناغی مۆرفۆلۆجی، تاوهکو بزانی زۆرتین گۆران له کام بهکارهینانی زهوی بووه.

۳. پیناوی گۆرانی بهکارهینانی زهوی:

دهچینه چوارچێوهی ئەوانی تر به رێژهی (3%)، بۆیه له ناوچهی توێژینهوه (1.25%) ئەمەش رێژهکهی کهمتره. پێوهری پشکی تاک بۆ گۆرستان نامازهی پین نهکراوه، بهلام پشکی تاک له شارێ بنهسلاره بۆ گۆرستان (2.02)م²کەسە، پشکی تاک/م²کەس بۆ مزگوت له پێوهره جیهانییهکان (3)م²کەسە، له ناوچهی توێژینهوه (2.79)م²کەس بووه، بهم شتیوهیه له پێوهره جیهانییهکان کهمتره.

8. روبهیری سهوزایی:

شار ههرچهند روبهیری چچووک بێت یان گهوره، پینویستی زۆر به شویی ههوانهوه و کات بهسهردن ههیه تاوهکو داینشتوان کاته بهتالهکانیان تیایدا بهسهر بههن، شارێ بنهسلاره لهم قوناغهدا ههنگاویکی گهورهی نا، چونکه لهم قوناغهدا (2) باخچهی گشتی و (1) پارکی گهورهی تیایدا دروستکرا، لهگهڵ بونی روبهیریکی سهوزایی له گهڕهکهکان و سهوزکردنی تیوان زۆریهیه شقنامه سهرهکیهکان، که روبهیری بهکارهیناوه بۆ سهرحهجمیان (70.95)ههکتار زهوییه، بهرپێژیهی (4.24%)ی کۆی روبهیری شارێ بنهسلاره بووه، ئەمەش کاریکهیری لهسهر گۆرانی بهکارهینانی زهوی ههبووه بهراورد به قوناغی پینشوتر.

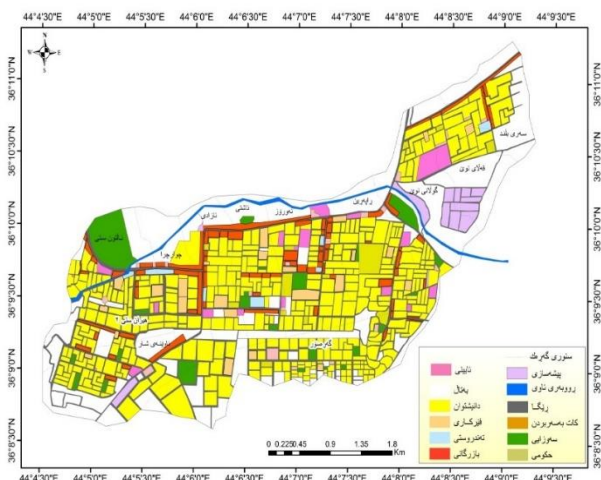
له ناوچهی توێژینهوه رێژهکه (4.24%) واته رێژهکه کهمتره له پێوهره جیهانییهکان لهم قوناغه، کهچی پشکی تاک/م²کەس له پێوهره جیهانییهکان (8-4)م²کەسە، له شارێ بنهسلاره (9.40)م²کەس واته له پێوهره جیهانییهکان زیاتره.

9. بهکارهینانی زهوی بۆ پیشهسازی:

بهکارهینانی زهوی بۆ پیشهسازی (35.91)ههکتار دهگهڕێتهوه، به رێژهی (2.14%)ی کۆی روبهیری گشتی شارێ بنهسلاره پینکدینیت. ناوچهی توێژینهوه له روی پیشهسازییهوه هاوشتیوهی ناوچهکانی تری باشوری کوردستان، تهنها چهند پیشهسازییهکی چچووک له خۆ دهگریت، که له چهند پیشهسازییهکی سوکی وهک ئاسنکهیری و دارتاشی و خزمهتگوزارییه پیشهسازییهکانی تابهت به گواستنهوه و بهرک دوورین و چاککردنی ئۆتۆمبیل پیکهاتووه، لهم قوناغهدا روبهیرهکهی زیاتر بووه.

له شارێ بنهسلاره رێژهکه (2.14%)یه، واته رێژهکه زۆر کهمتره له پێوهره جیهانییهکان لهم قوناغه، بهههمان شتیوه پشکی تاک/م²کەس له پێوهره جیهانییهکان (8-6)م²کەسە، له شارێ بنهسلاره (4.75)م²کەسە، واته له پێوهره جیهانییهکان کهمتره.

نهخشهی (3-2) شارێ بنهسلاره له کۆتایی سینیهم قوناغی مۆرفۆلۆجی



گۆڧارى بهكارهيننانى زهوى له سهرحم بهكارهيننانهكانى زهوى رويداوه به ريزه و پله و ناستى جياواز، له تويزينهوهكه ههلدراره تيشك بخريته سهرديارترين و زۆرترين گۆڧارى بهكارهيننانى زهوى، بۇ مهبهستى دياريكردنى گرنكىي ئهم بهكارهيننانه بۇ دانىشتوان. بۇ زانينى گۆڧارى بهكارهيننانى زهوى سيسستمى زانباريه جوگرافيهكان (GIS) بهكارهاتتوه، بۇيه پشت به داتاكانى جۆرى (فيكتهرى) بهكارهيننانى زهوى بهستراوه. بۇ ئهم مهبهسته نامرازهكانى شيكردهوى شوپى (Geoprocessing) بهكارهاتتوه، وهك (Dissolve) و (Intersect)، كه له شيهوى (1-3) به رونى تيشك خراوتهسهههنگاوهكانى كردارى گۆڧارى بهكارهيننانى زهوى له نيوان (1999-2023).

5. بهتال - فيركارى:

بهكارهيننانى زهوى بهتال بۇ فيركارى به ربهوى (10.01) هكتار گؤڧاره، ئهمهش خۆى له دروستكردنى قوتابخانه دهينيتتوه، له قؤناغه دا زياتر له (8) قوتابخانه لهسهه ربهوى بهتال دروست كراون.

خشتهى 1-3 گؤڧارى بهكارهيننانى زهوى شارى بنهسلاره له ماوهى سالانى (1999-2011)

گۆڧارى بهكارهيننانى زهوى	رووبهرا (هكتار)
بهتال-خيشته جيبوون	171.3
بهتال-ريگاووان	68.09
بهتال-بازرگانى	27.43
بهتال-نايىنى	18.3
بهتال-فيركارى	10.01
بازرگانى-ريگاووان	8.54
بهتال-حكومى	4.31
بهتال-كات به سه ريردن	4.2
بهتال-تهندروستى	3.9
نيشته جيبوون-بازرگانى	3.2
حكومى-بازرگانى	2.62
تهندروستى-بازرگانى	1.8
حكومى-ريگاووان	1.71
حكومى-خيشته جيبوون	1.5

6. بازرگانى - ريگاووان:

ربهوى (8.54) هكتار له بهكارهيننانى زهوى بازرگانى گؤڧاره بۇ ريگاووان، ئهمهش خۆى لهم ريگايانه دهينيتتوه كه له ريگاي سهرهكى ههلير-بنهسلاره جيادهبنهوه بۇ كۆلان و گهرهكان. ههروهها فراوانبوونى ريگاي سهرهكى ههلير-بنهسلاره بۇ (دوو) سايد) كردنى به دريژايى (1.9) كم، له دهروزهى شار بۇ سهنتهرى شار.

7. بهتال - حكومى:

به ربهوى (4.31) هكتار، جۆرى بهكارهيننانى زهوى گؤڧاره، ئهمهش بۇ گرنكىي دامودهزگانى حكومهت دهگهرپتهوه بۇ دانىشتوان، تاوهكو كارهكانيان به ناسانترين شيهوه ئنجام بدن، ههروهها بوونى شارى بنهسلاره بهسهنتهرى قهزا، ئهمهش واى كرد بهشينك لهم دامودهزگانايانه، لهم قؤناغه دا، لهسهه ربهوى بهتال دروست بكرين.

8. بهتال - كاتبهسهريردن:

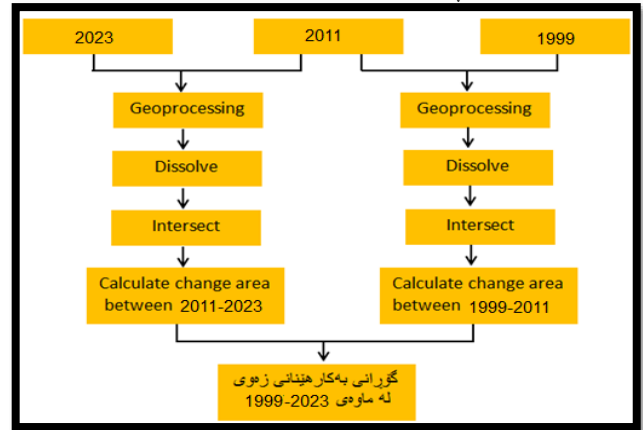
به ربهوى (4.2) هكتار، زهوى بهتال گؤڧاره بۇ بهكارهيننانى زهوى بۇ كاتبهسهريردن، لهگهل زيادبوونى دانىشتوان خواست لهسهه ربهوى ئهم شوپيانه زياد دهكات، تا دانىشتوان كانهكانيان تييدا بهسهريرين، بۇيه ربهوى زهوى مهبهستى كاتبهسهريردن زيادى كردوه.

9. بهتال - تهندروستى:

ربهوى (3.9) هكتار زهوى گؤڧاره له زهوى بهتال بۇ بهكارهيننانى زهوى مهبهستى تهندروستى، لهم قؤناغه دا. ئهمهش بههوى دروستكردنى نهخوشخانهههكى گشتى له گهرهكى ناشتى، لهگهل دروستكردنى چهدين دهرمانخانه و نورينگهى پزىشكى.

شيهوى 2-3 گؤڧارى بهكارهيننانى زهوى شارى بنهسلاره له ماوهى سالانى (1999-2011)

گۆڧارى بهكارهيننانى زهوى له سهرحم بهكارهيننانهكانى زهوى رويداوه به ريزه و پله و ناستى جياواز، له تويزينهوهكه ههلدراره تيشك بخريته سهرديارترين و زۆرترين گۆڧارى بهكارهيننانى زهوى، بۇ مهبهستى دياريكردنى گرنكىي ئهم بهكارهيننانه بۇ دانىشتوان. بۇ زانينى گۆڧارى بهكارهيننانى زهوى سيسستمى زانباريه جوگرافيهكان (GIS) بهكارهاتتوه، بۇيه پشت به داتاكانى جۆرى (فيكتهرى) بهكارهيننانى زهوى بهستراوه. بۇ ئهم مهبهسته نامرازهكانى شيكردهوى شوپى (Geoprocessing) بهكارهاتتوه، وهك (Dissolve) و (Intersect)، كه له شيهوى (1-3) به رونى تيشك خراوتهسهههنگاوهكانى كردارى گۆڧارى بهكارهيننانى زهوى له نيوان (1999-2023).



شيهوى 1-3 شيوازى كاركرن له دروستكردنى نهخسهى گۆڧارى بهكارهيننانى زهوى له پرؤگرامى (Arc map) دا له خشتهى (1-3) گرنكىي گۆڧارى بهكارهيننانى زهوى شارى بنهسلاره له ماوهى قؤناغه مورفولوجيههكانى يهكهه بۇ دووهه (2011-1999) ديارى كراوه، كه تييدا تييبىي دهكرئ گۆڧارى گهوره رويداوه، بهم شيهويهى خوارهوه:

1. بهتال - نيشته جيبوون: گۆڧارى بهكارهيننانى زهوى بهتال بۇ نيشته جيبوون به ربهوى (171.3) هكتار، زۆرترين ربهوى گؤڧاره له شارى بنهسلاره، ئهمهش بۇ گهشهى دانىشتوان لهم قؤناغه دهگهرپتهوه؛ بينگومان پيوستى دانىشتوان بۇ يهكهى نيشته جيبوون زياددهكات.

2. بهتال - ريگاووان: گۆڧارى بهكارهيننانى زهوى بهتال بۇ ريگاووان به ههردوو جۆرى ريگاي سهرهكى و لاوهكى (68.09) هكتار بووه، بهمهش ريزهبندى دووهى گرتوه، بينگومان ئهمهش بۇ گرنكىي ريگاووان دهگهرپتهوه بۇ دانىشتوان و پيشكهوتنى شارى بنهسلاره له روى ئابورى و كۆمه لايهتى. ههرحنده به دريژايى ماوهى تويزينهوه له پيوهره جياپيانهكان كه متر بوو. شيهوى (2-3)

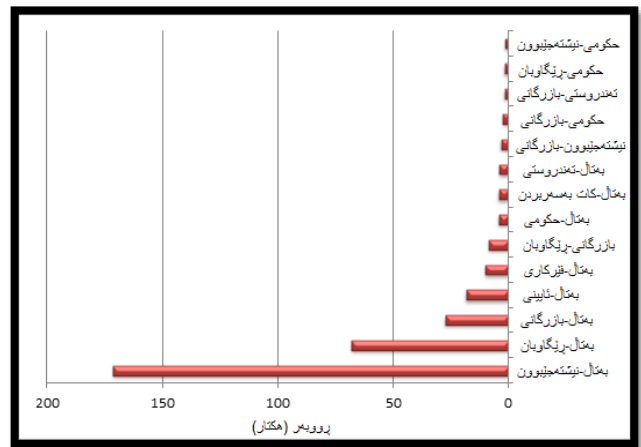
3. بهتال - بازرگانى:

به ربهوى (27.43) هكتار، گۆڧارى زهوى له شارى بنهسلاره رويداوه، بهمهش ريزهبندى سنيهمى گرتوه، بهجۆرئ بازرگانى شادهمارى گهشهكرن و پيشكهوتنى ناوچهى تويزينهويه، جكه لهمهش زۆريه ربهوى گؤڧاره بۇ بازرگانى بهسهه تهواوى گهرهكهكان دابهشبووه، جكه له چند دوكان و ماركىتيكى چوك له كۆلانهكان، چونكه زهوى بهتال ناتوانيت كيپرئ لهگهل بهكارهيننانى زهوى بازرگانى بكات.

4. بهتال - نايىنى:

خشتەى 2-3 گۆرانى بەكارهینانى زەوى شارى بنەسلاوہ لە ماوەى سالانى (2012-2023)

گۆرانى بەكارهینانى زەوى	رۆبەر/هكتار
بەتال-نیشتەجیبون	153.11
بەتال-ریگاوبان	141.82
بەتال-سەوزایی	20.94
بەتال-پیشەسازى	10.18
بەتال-حكومى	7.48
بەتال-خێركارى	7.37
بەتال-خاينى	5.3
بەتال-كات بەسەربەردن	2.8
ریگاوبان-سەوزایی	1.7
حكومى-ریگاوبان	1.12



سەرچاوه: كارى تۆیژەر پشتبەست بە خشتەى (1-3)

10. نیشتەجیبون – بازارگانى:

هەر وەها بە دیار دەگەویت گۆرانى بەكارهینانى زەوى لە جۆرنىك بۇ جۆرنىكى تر بە یەك ئاست و جۆر و بر نەبوو، بەلكو جیاوازییەكى زۆر لە نیوانیان دەردەگەویت بەم شێوەى خواروو بەسەركریت:

1. بەتال – نیشتەجیبون:

رۆبەرى گۆرانى زەوى بەتال بۇ بەكارهینانى زەوى نیشتەجیبون (153.11) هكتار بوو، ئەمەش بۇ گەشەى دانیشتوان دەگەریتەو، كە پێویستى بە یەكەى نیشتەجیبونى زیاترە ئەمەش وادەكات، رۆبەرى زەوى بەتال بگۆریت بۇ نیشتەجیبون. بە تايەت لە بەشى رۆژھەلات و رۆژئاواى شارەكە، چونكە شارى بنەسلاوہ شینووى درێژكۆلەبى هەبە بەم دوئاراستەبەدا.

2. بەتال – ریگاوبان:

گۆرانى بەكارهینانى زەوى بەتال بۇ ریگاوبان (141.82) هكتار، ییگومان ریگاوبان بە برویتەرى گەشەكردن و پێشكەوتنى شار دادەنریت لەسەر جەم بوارەكانى ژبان. بۆیە پزەندى دووهمى گرتوو لە گۆرانى بەكارهینانى زەوى بە تايەت لە بەشى رۆژھەلات و رۆژئاوا.

3. بەتال – سەوزایی:

گۆرانى بەكارهینانى زەوى بەتال بۇ سەوزایی (20.94) هكتار بوو، بە هۆى فراوانبونى شارى بنەسلاوہ وایكردوو رۆبەرىكى زیاتر بۇ باخچە و پاركى گشتى دیارى بكریت.

4. بەتال – پیشەسازى:

گۆرانى بەكارهینانى زەوى بەتال بۇ پیشەسازى (10.18) هكتار بوو، ئەمەش دەگەریتەو بۇ فراوانبونى رۆبەرى پیشەسازى ئۆتۆمبیل لە گەرەكى گولانى نوئ و قەلای نوئ، ئەمە جگە لە دروستكردنى چەندین كارگەى دروستكردنى ئەلەمینیۆم و دارتاشى و ئاستگەرى، بەگۆیرەى پێویستى دانیشتوان.

5. بەتال – حكومى:

گۆرانى بەكارهینانى زەوى بەتال بۇ حكومى (7.48) هكتار بوو، لەم قۇناغە چەندین فەرمانگە بۇ ئاسانكردنى كارى دانیشتوان لە شارى بنەسلاوہ دروستكران، چونكە ناوچەى تۆیژینەو سەنتەرى فەزای (دەشتى هەولێر)، بۆیە پێویست بو فەرمانگەى زیاترى بۇ بكریتەو، وەك فەرمانگەى كۆمەلایەتى و رۆشنیبرى بنەسلاوہ...

10. نیشتەجیبون – بازارگانى: گۆرانى بەكارهینانى زەوى (3.2) هكتار بوو، لە نیشتەجیبون بۇ بازارگانى، ئەمەش بۇ لاوازی بەكارهینانى زەوى نیشتەجیبون بەرامبەر بەكارهینانى زەوى بازارگانى دەگەریتەو. هەر وەها شویتى بازارگانى لە هەمو جیگایەك گونجاو نییە، بە پێچەوانەى یەكەى نیشتەجیبون. بەردەوام ئەو ناوچانەى بۇ بازارگانى گونجاو وەك شەقامە سەرەکییەكان، رەگەزبان لە نیشتەجیبونەو بۇ بازارگانى دەگۆرى.

11. حكومى – بازارگانى:

بە رۆبەرى (2.62) هكتار زەوى حكومى گۆراوہ بۇ بازارگانى. ئەمەش بە هەمان شینووى پێشتر شویتى زەوى حكومى گۆراوہ بۇ بازارگانى. وەك بەشینك لە زەویەكانى بەرپۆه بەرایەتى كشتوكال و ئەوقافى بنەسلاوہ.

12. تەندروستى – بازارگانى:

گۆرانى بەكارهینانى زەوى تەندروستى بۇ بازارگانى (1.8) هكتار بوو، ئەمەش بۇ كركى بازارگانى دەگەریتەو. ئەمەش خۆى لەگۆرینى ئەو زەویانە دەبییتەو بۇ نەخۆشخانەى گشتى بنەسلاوہ دانرابون.

13. حكومى – ریگاوبان:

بە رۆبەرى (1.71) هكتار زەوى حكومى گۆراوہ بۇ ریگاوبان. ئەمەش بەهۆى فراوانبونى ریگای سەرەكى هەولێر-بنەسلاوہ چەند دامودەزگای حكومى گواسترایەوہ بۇ گەرەكى نەرۆز. وەك فەرمانگەى داد و فەرمانگەى رۆشنیبرى.

14. حكومى – نیشتەجیبون:

بە رۆبەرى (1.5) هكتار زەوى حكومى گۆراوہ بۇ نیشتەجیبون، ئەوہش بەهۆى نەگونجانی شویتى دامودەزگای حكومى لە شویتى خۆى گواسترایەوہ بۇ شوینىكى تر. وەك فەرمانگەى ئاوى بنەسلاوہ بۇ گەرەكى نەرۆز.

لە شینووى (3-3) و خشتەى (2-3) لە دەردەگەویت گۆرانى بەكارهینانى زەوى لە قۇناغە مۆرفۆلوجییەكانى دووهم بۇ سیئەم (2012-2023) بەردەوامبوو، ئەمەش بە هۆى زیادبونى گەشەى دانیشتوان و پێویستى دانیشتوان بە جۆرەكانى بەكارهینانى زەوى.

تەنجام

1. ھەلەكتەتەي شويتى جوگرافىي شارى بنەسلاوھ و ھەرزانبى نرخی زەوى، ھۆكارى سەرەكىن بۇ زيادبونی ژمارى دانىشتوان و گۆرانى بەكارھىنناتى زەوى.
2. بەدرتزابى قۇناغە مۇرفۇلۇجىيەكان، بەكارھىنناتى زەوى نىشتەجىيون زۇرتىن رويەرى داگىركردووه، بەجۆرنىك لە (171.21) ھكتاروھ زيادى كردووه بۇ (612.51)ھكتار لە كۆتايى سىيەم قۇناغى مۇرفۇلۇجى.
3. بەكارھىنناتى زەوى بۇ فيركارى و تەندروستى لەھەمو قۇناغە مۇرفۇلۇجىيەكاندا لە پىنورە جىيانىيەكان كەمتەرە، ئەمەش بۇ كەمبى خزمەتكوزارى دەگەرپىتەوھ.
4. لە ھەمو قۇناغە مۇرفۇلۇجىيەكاندا، گۆرانى بەكارھىنناتى زەوى لە سەرجم بەكارھىنناتەكانى زەوى رويادوھ.
5. زەوى بەتال، بەردەوام رويەركەي زيادى كردووه، بەھۆى كشانى سنورى شارەوانى بۇ زەويەكانى دەورويەرى، بەجۆرنىك لە سىيەم قۇناغى مۇرفۇلۇجى ھىچ زەويەكى بەتال لەنيوان شارى ھەولئىر و شارى بنەسلاوھدا نەماوھ.

پاسپاردە

1. زيادبونی ژمارى دانىشتوان، واتە زيادبونی داواكارى بۇ يەكەي نىشتەجىيون، بەلام نىپوستە پىشت بە فراوانبونی ستونى (بالاخانى نىشتەجىيون) بىسترتى و ئەم يەكانە لەسەر زەوى بەپىتى كشتوكالى دروست نەكرىت،
2. خزمەتكوزارى زياتر پىشكەش بە دانىشتوانى شارەكە بكرىت، لە ھەمو بوارەكان.
3. بەشىوھەكى پلاندا رىژراو خزمەتكوزارىيەكان لەسەر شارەكە بلاو بكرىتەوھ، بە گۆزەرى پىنورە جىيانىيەكان.

سەرچاوەكان

- عبدالرحمن و خۇشناو، سردار محمد، ھوشيار محمداىن (۲۰۱۰). الاطلس السياحى الأقليم كوردستان العراق (الآثار و السياحية)، مطبعة تينوس، أربيل.
- الجنابى، صلاح حميد(1987)، جغرافية الحضار اسس وتطبيقات، مطبعة جامعة الموصل، الموصل.
- حكومەتى ھەرىئى كوردستان، ووزارەقى پلانداىن، دەستەى نامارى ھەرتەم، بەرپۆھەرايەتتى نامارى ھەولئىر، ویتەى ئاسپانى Quick bird (يەك مەتر)، سالى 2023.
- حكومەتى ھەرىئى كوردستان ووزارەقى شارەوانى، سەرۆكايەتتى شارەوانى بنەسلاوھ، ھۆبەى كارگىرى، 2023.
- حداد، ھاشم ياسين و محمود، كامران ولى، ئەتلەسى پارىزگای ھەولئىر، چ، 2، چاپخانەى شەھاب، ھەولئىر، 2011، ل، 9.
- القتاب، إبراهيم و آخرون(1987)، اطلس العراق التعليمي، مطبعة جامعة الموصل، الموصل.
- الجابرى، مظفر على(1986)، التخطيط الحضرى، دار الكتب للطباعة و النشر، جامعة الموصل، الموصل.
- الدليي، خلف حسين على(2015)، تخطيط المدن: نظريات-أساليب-معايير-تقنيات، دارصفاء للنشر والطبع، عمان.
- صفر، زين العابدين على(2015)، تخطيط المدن أسس ومفاهيم وتطبيقات، دار الوضاح للنشر، عمان.
- چاويىكەوتن لەگەل بەرپىز / خدر، نجات مامند، دانىشتوى رەسەنى بنەسلاوھ، (2024/3/10).

6. بەتال – فيركارى:

گۆرانى بەكارھىنناتى زەوى بەتال بۇ فيركارى (7.37) ھكتار بوو، ئەمەش بۇ زيادبونی ژمارى قوتابخانەكان دەگەرپىتەوھ لەم قۇناغەدا، كە كۆى كشتىي ژمارى قوتابخانە لەم قۇناغە گەيشتە (28) قوتابخانە و (4) باخچەى ساوايان.

7. بەتال – ئايىنى:

گۆرانى بەكارھىنناتى زەوى بەتال بۇ ئايىنى (5.3) ھكتار بوو، بە ھەردوو جۆرى مزگەوت و گۆرستان، بىگومان ئەمەش بۇ گەشە و فراوانبونی شارى بنەسلاوھ دەگەرپىتەوھ، بەھۆى دوورپى شويتى پەرسىش، خەلك زياتر ھەولئى دروستكردى مزگەوت دەدەن، بۆيە لەم قۇناغەدا ژمارى مزگەوت گەيشتە (23) مزگەوت و (5) گۆرستان، جگە لە فراوانبونی رويەرى گۆرستانەكان.

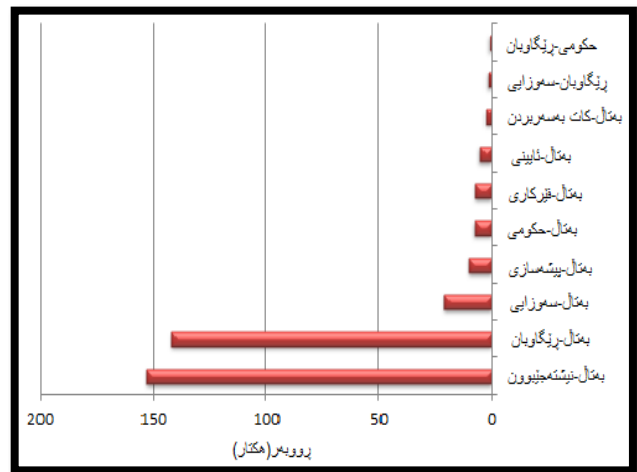
8. بەتال - كاتبەسەرىردن:

گۆرانى بەكارھىنناتى زەوى بەتال بۇ كاتبەسەرىردن لەم قۇناغە (2.8) ھكتار بوو، ھۆكارەكەي بۇ زيادبونی ژمارى دانىشتوان دەگەرپىتەوھ، كە دەپتە ھۆى زيادبونی خواست لەسەر شويتەكانى كاتبەسەرىردن وەك و كافترىا و چايخانە و يارىگا و مەلوانگە و... ھتد.

9. رىگاوبان – سەوزايى:

گۆرانى بەكارھىنناتى زەوى رىگاوبان بۇ سەوزايى (1.7) ھكتار بوو، ئەمەش لە نيوان رىگاى سەرەكى ھەولئىر-بنەسلاوھ بە دەردەكەويت، جگە لەمە زۆرەي نيوان شەقامە سەرەكەكانى ناو شار كراونەتە سەوزايى، ھەروھە دەروازەى بنەسلاوھ-ھەولئىر لە رىگاى كۆن سەوزايى كراوھ.

شيوەى 3-3 گۆرانى بەكارھىنناتى زەوى شارى بنەسلاوھ لە ماوہى سالانى(2023-2011)



سەرچاوه: كارى تويزەر پىشت بەستن بە خىشتەى(2-3)

10. حكومى – رىگاوبان:

گۆرانى بەكارھىنناتى زەوى حكومى بۇ رىگاوبان (1.12) ھكتار بوو، ئەمەش دەگەرپىتەوھ بۇ گواستەوھى شويتى فەرمانگە حكومەكان بۇ شويتىكى تر و دواتر دروستكردى رىگاوبان لە شويتىيان. بەمەبەستى كارئاسانى بۇ دانىشتوان، زۆرەي فەرمانگەكان لە گەرەكى راپەرىن كۆكراونەتەوھ.

نەقشەبەندی، نازاد محەمەد ئەمەین (2013)، توێژینەوه کوردستانییەکان، چاپخانەى رۆشنییری، هەولێر.

أحمد، کامەران نەوزاد، بەرپۆه بەری مولکایهتی له شارەوانی بنەسلاوه، (2024/2/23)

چاوپێکەوتن لەگەڵ بەرپۆز / یونس، محەمەد شێروان 2024/2/21، فەرمانبەر له بەشی کارگێڕی شارەوانی بنەسلاوه.

چاوپێکەوتن لەگەڵ بەرپۆز / عبدالغفور، کاروان محەمەد، فەرمانبەر له فەرمانگەى تەندروستی بنەسلاوه، (2024/2/21)

چاوپێکەوتن لەگەڵ بەرپۆز / (هەمیداد، قارەمان عبدالله 2024/2/23)، فەرمانبەر له فەرمانگەى ئەوقافی بنەسلاوه.

چاوپێکەوتن لەگەڵ بەرپۆز / (عبدالکریم، بەدرخان محەمەد 2024/2/23) بەرپۆه بەری کارگێڕی له قانێقامیەتی بنەسلاوه.

حکومەتی هەریعی کوردستان، وهزارەتی شارەوانی و گەشتوگوزار، سەرۆکایهتی شارەوانی بنەسلاوه، 2024/3/3 ژوری بازگانی و خزمەتگوزاری، داتای بلاونەکراوه.

چاوپێکەوتن لەگەڵ بەرپۆز / دلێز، کامەران محەمەد، فەرمانبەر له فەرمانگەى ئەوقافی بنەسلاوه، (2024/2/24)

چاوپێکەوتن لەگەڵ بەرپۆز / گەرەسۆری، نەوشێروان، 2024/2/24.

چاوپێکەوتن لەگەڵ بەرپۆز / (محەمەد، 2024/2/24) فەرمانبەر له سەرۆکایهتی شارەوانی بنەسلاوه، هۆبەى کارگێڕی.

چاوپێکەوتن لەگەڵ بەرپۆز / رێیوار، دلاوهر عبدالله (2024/2/24)، بەرپۆه بەری کارگێڕی له فەرمانگەى پەروردەى بنەسلاوه.