

به کارهینانی زانستی ههستکردن له دوره وه بۆ دهستنیشانکردنی وشکه سالی له زه لکاو هکانی باشوری عێراقدا

رهشید حاجی محمد سلیم^۱، سه رههه هادی طه^۲

۱.۲ بهشی جوگرافیا، کۆلیژی ئاداب، زانکۆی سه لاهه ددین، هه ریهی کوردستان، عێراق

پوخته

لهم چه نه سالی رابردودا بهشیکی زۆری ناوچه کانی جیهان و له تیوانیشیاندا ولاتی عێراق رووبه رووی گۆرانکاریه ئاووهه وایه کان بونه ته وه، ههروه ها له ئیستادا داتا کانی ههستکردن له دوره وه (وینهی مانگه دهستکرده کان) له ریهی به کارهینانی پرۆگرامه کانی (ERDAS IMAGINE) و (Arc GIS)، بهشیوهیهکی فراوان له دهستنیشانکردنی گۆرانکاریه ئاووهه وایه کاندا به کاردین. به تایبه تیش تهو توێژینه وانهی تایبه تن به باهقی وشکه سالی. توێژینه وه که به پشتبه ستن به وینهی ئاسانیهی مانگه دهستکرده کانی لاندسات (4_8) بۆ مانگی (ئاداری) هه ر به که له سالی (2000_2013_2023)، بارودۆخی وشکه سالی له ناوچهی زه لکاو هکانی باشوری عێراق دهخاته روو، له ریهی ئیندیکیکی (ئیندیکیکی شینی سه ر روی زهوی) له گه ل ته وه شدا توێژینه وه که گۆرانکاری له رووبه ری ناوچهی زه لکاو هکان دهرده خات له ماوهی (23) سالی (2000) به ئیندیکیکی NDWI (ئیندیکیکی جیاوازی پۆشاکێ ناوی). توێژینه وه که (21) وینهی ئاسانیهی مانگی دهستکردی به کارهیناوه. توێژینه وه که ته وه دهرده خات کهوا رووبه ری زه لکاو هکان له تیوان (10_30) هه زار م² مه زه نده کراوه. رێژهی رووبه ری ناوچهی زه لکاو هکانی باشوری عێراق به یه یی سالی (2013) به رێژهی (15.58%)، سالی (2023) رێژهی (19.98%)، ته نجامه کان ته وه مان نیشاندده نه، که هه ریه که له ئیندیکیکی (LSWI) و (NDWI) زۆر گونجاو بون له دیاریکردنی دیاردهی وشکه سالی و ده رخستی رووبه ری زه لکاو هکان له ناوچهی توێژینه وه دا. توێژهران لهم توێژینه وه یه دا پێشینیازی دامه زاندنی لێژنه ی پسیۆری حکومه هه مبه شی به ی بۆ رووبه رووبه وه ی دیاردهی وشکه سالی و بونی هاو په یه ونده ی له تیوان نوێنه ری لێژنه کان و زانکۆکان و په یما نگا کان ده که ن، ههروه ها به زانستی کردنی و ئیستگه کان، له ریهی به کارهینانی ئامییری پێشکه وه تو بۆ ریکخستی پێشینییه کانی تایبه ت به ره گه زه کانی ئاووهه وایه وه ک باران و په لکانی گه رمی و با و شی... هتد.

وشه سه ره کییه کان: زه لکو، وشکه سالی، باشوری عێراق، ههستکردن له دوره وه، NDWI-LSWI

پێشهکی

وشکه سالی په کیکه له ئاسته نکه دیار و به رچاو هکانی کهش و هه وا، رووبه رووی ولاتی عێراق ده بیته وه، به تایبه تیش له ناوچه کانی ناوه راس ت و باشوری عێراق. به رز بونه وه ی په لکانی گه رما و که مبه ونه وه ی بارانبارین ته م کیشه یه ی زه قتر کردوه ته وه و بووه ته هۆی تیکجیونی بارودۆخی ژینگه و وشکه سالی و به ییابانون و کاریگه ری توند له سه ر کشتوگال و ئاسایشی خۆراک. ههروه ها زه لکاو هکانی باشوری عێراقیش له رووبه رووبه وه ی ته م کیشانه بیبه ش نه بون، ته مه ش بووه ته هۆی ته وه ی پسیۆران به گشتی و پسیۆرانی بواری جوگرافیا به تایبه ت، سالیانه، توێژینه وه ی تایبه ت له سه ر ته م کیشانه به گشتی و ده ره ته نجامه درێزخایه نه کانی دیاردهی وشکه سالی بکه ن. گۆرانکاریه ئاووهه وایه کان به گشتی و به رز بونه وه ی په لکانی گه رما و که مبه ونه وه ی تیکرا کانی بارانبارین به تایبه ت، له ته نجامه ده بته هۆی دروستبونی چه نده ی دیاردهی جۆراوجۆر، وه ک دیاردهی وشکی و به ییابانون و دیاردهی وشکه سالی، بیگومان ولاتی عێراقیش لهم گۆرانکاریه ئاووهه وایه و کیشه ژینگه ییانه یه بیبه ش نیه، هه ر بۆیه سالیانه

گرنگیه کی زۆری، له لایه ن توێژه رانی بواری جوگرافیا و بواره زانستییه کانی تر به گشتی، پینه دریت. ولاتی عێراق به تایبه تی لهم چه نه سالیانه ی دواییدا ناوچهی (زه لکاو هکانی باشوری عێراق)، زۆر ئیک له توێژه ران ئاماره یان به وه کردوه که رووبه رووی که مبه ونه وه ی رووبه ر و وشکه سالی بونه ته وه، ته مه ش وایکردوه گرنگیه کی تایبه تی یی بدریت و چه نده ن توێژینه وه ی زانستی له سه ر ته نجام بدریت. هه موان ته وه ده زان دیاردهی وشکه سالی به په کیکی له کیشه باوه کانی ئاووهه وای ولاتی عێراق داده نریت، به تایبه تیش ناوچه کانی ناوه راس ت و باشوری عێراق، که مه ترسی و کاریگه ری زۆری له سه ر ژینگه و که رتی کشتوگال و ئابوری و ئاسایشی خۆراک هیه. به کارهینانی وینهی مانگه دهستکرده کان وه ک سه رچاوه ی داتا بۆ توێژینه وه له ریهی به کارهینانی زانستی ههستکردن له دوره وه (RS) و سیسته می زانیاری جوگرافی (GIS) په کیکی له ریهی نوێ و کاریگه ره کان بۆ ته نجامدانی توێژینه وه، بۆ چاودێری کردنی گۆرانه ئاووهه وایه کان، که ئیستا په کیکی له و گرتنه یی کاریگه ری زۆریان له سه ر ژینگه ی سروشتی و مرۆی هیه و ده بته هۆی رودانی چه نده ی دیاردهی ترسناک.

ئهمبلی توێژه ر: rashid.muhamad@su.edu.krd

مافی چاپ و بلاکردنه وه © ۲۰۲۵ رهشید حاجی محمد سلیم، سه رههه هادی طه، که هیشتن به م توێژینه وه یه کراوه یه له ژێر په زمانه ندی - CC BY-NC-ND 4.0



گۆفاری زانکۆی کۆیه بۆ زانسته مرۆفایهتی و کۆمه لایه تیه کان، به رگی ۸، ژماره ۲ (۲۰۲۵) ریکه کبۆی: وه رگرتن ۱۷ ته مووز ۲۰۲۱؛ په سه ندرکن: ۱۰ تشرینی دووه م ۲۰۲۴ توێژینه وه ی ریکخراو: له ۱۸ ته مووز ۲۰۲۵ بلاکراوه ته وه.

گرنكى توپتەنەوہ:

1. ناساندن و خستتەروى بارودوخی گشتى ناوچەى زەلكاوەكان لە باشورى عىراق لە روى روبرو و شوین و ژمارەیان بەگشتى.
2. وینە ئاسانپەكان بەگشتى و ئىندىكىسى - شىى سەر روى زەوى (LSWI)، نامرازى گونجاون بۇ نیشانداىى گرتتە ئاووہەوايەكان.
3. لە رىگای بەكارهينانى ئامازەى (NDWI) مەبەستمانە گۆرانكارىيەكانى روبروى زەلكاوەكان دەرئىخەين لە ماوہى (23) سالى رابردودا.

گرتى توپتەنەوہ:

1. شوپىى جوقرافىي ناوچەى توپتەنەوہ، كە دەكەوتتە ئەوپەرى باشورى عىراق (بەسەر، زىقار، مىسان)، كە بە ناوچەيەكى بارانى نامسۆگەر دادەنریت، بەجۆرىك تىكرای بارانى سالانەى لە (250)ملم كەمتەرە، ئايا ئەمە دەپتتە ھۆكار بۇ رودانى وشكەسالى لە ناوچەكە؟
2. ئايا كەمبەونەوہى برى باران و بەرزبونەوہى پلەكانى گەرمى بەھۆى گۆرانكارىيە ئاووہەوايەكان لە عىراق بەگشتى بە تايەتى لە ناوچەكانى باشورى عىراق، تا چ رادەيەك دەپتتە ھۆى دروستبونى كىشەى ژينگەي و ئابورى، ئايا سالانە ئەم گرتتە، لە ناوچەى توپتەنەوہ، بەردەوام تىبىنى دەكریت؟
3. بۆچى بەشيك لە توپتەران بەردەوام جەخت لەسەر كەمبەونەوہى روبروى ناوچەى زەلكاوەكانى باشورى عىراق دەكەنەوہ؟ ئەمە چ كارىگەريەكى لەسەر لەناوبردى دەرامەتە سروشتىيەكانى ناوچەكە ھەبە؟

گرمەنى توپتەنەوہ:

1. دياردەى وشكەسالى لە ناوچەى توپتەنەوہ (زەلكاوەكانى باشورى عىراق) دياردەيەكى باوہ، چونكە ناوچەى توپتەنەوہ دەكەوتتە ناوچەى بارانى نامسۆگەر.
2. ئىندىكسەكانى تايەت بە دەرختى وشكەسالى و دەرختى جياوازى پۆشاكى ئاوى، بە تايەتتە ئىندىكسەكانى (LSWI) و (NDWI) رۆلىكى باش لە ديارىكردى دياردەى وشكەسالى و دەرختى گۆرانكارى روبروى ئاوى دەكریت، لە رىگەى ئەنجامدانى ئەم توپتەنەوہى دەمانەوت ئەم گرمەنەيە پشتراست بكەينەوہ.

ئامانجى توپتەنەوہ:

1. دەرختى دياردەى وشكەسالى لە ناوچەى زەلكاوەكانى باشورى عىراق لە رىگای وینەى ئاسانپە لاندسات (4_8) بۇ مانگى (ئادارى) ھەر يەك لە سالەكانى (2000_2013_2023).
2. خستتەروى گۆرانكارىيەكانى روبروى زەلكاوەكان لە ناوچەى توپتەنەوہ لە ماوہى (23) سالى توپتەنەوہكە، لە رىگای ئىندىكىسى - جياوازى پۆشاكى ئاوى (NDWI).
3. بەراوردكردى جۆر و ئاستەكانى وشكەسالى لە ناوچەى زەلكاوەكانى باشورى عىراق لە ماوہى سالەكانى (2000_2013_2023) دا.

1. مېتۆدى توپتەنەوہ:

لە كاتى ئەنجامدانى ھەر توپتەنەوہيەك بۇ گەيشتن بە ئامانج، توپتەر پشست بە بەكارهينانى چەند رىيازىك دەبەستتت، ئەم توپتەنەوہيەش پشست بە رىيازى پەسنى (وہسنى) دەبەستتت بۇ پەسنكردى بابەت و ناساندنى ناوچەى توپتەنەوہ و باسكردى تايەتتەندىيە سروشتىيەكانى ناوچەى توپتەنەوہ. لەگەل بەكارهينانى داتا ژمارەيەكان (وینە ئاسانپەكانى لاندسات) كە لە مانگە دەستكردەكانەوہ بەدەستەتون، سەرەراى نەخشەى بەرزى و نزمى و داتايى پەيوەست بەم بابەتەوہ، كە لە چەند سەرچاوەيەكى جياوازەوہ وەرگىراون، دواتر چارەسەركردىيان بە رىگای پرۆگرامەكانى (ArcGIS - ArcMap).

1.1 شوپىى ئەستروئۆمى ناوچەى توپتەنەوہ:

لە روى پىگەى ئەستروئۆمىيەوہ ناوچەى توپتەنەوہ دەكەوتتە نيوان ھەردو بازنەى پانىى (31° 54' - 29° 30') ى باكورو ھەردو ھىلى درىزى (49° - 47°) و (16° - 48°) ى رۆژھەلات، كە بەم پىگەيەى ناوچەى توپتەنەوہ دەكەوتتە باشورى عىراق (Saad, 2024, p. P 362). بروانە نەخشەى (1).

2.2 شيوە و شوپىى جوقرافىي ناوچەى توپتەنەوہ:

بەشيوەيەكى گشتى بەرزى روى زەويەكانى ناوچەى دەشتى نىشتو دەگاتە (100)م، ناوچەكە (يەك لەسەر چوارى) خاكى عىراق پىكدەھىتتت، روبرەكەى دەگاتە (93000)م²، واتە رىزەى لەسەدا (24%) ى كۆى ھەمو روبروى عىراق. سنورەكەى لە باكور لە نيوان شارى (ھىت)، لەسەر روبرارى فورات و شارى (تكريت) لەسەر روبرارى دىجەلە، لە باشورى سنورەكەى تاوہكو (كەنداوى عەرەبىيە)، لە رۆژھەلات سنورەكەى تاوہكو سنورى (ئىرانە) و لە رۆژئاواش سنورەكەى لەگەل (بانى رۆژئاوايە) (سەعيد، 2014، صفحە لا 60_61).

زۇنگ و زەلكاوەكان ياخود زۇنگاوەكانى عىراق (الأھوار العراق - Marshes Iraqi) كۆمەلە ناوچەيەكى ئاوين، چەند پارچە زەويەكى نزمى ناوہرست و باشورى عىراقيان داپۆشيوہ. زۇنگاوەكان برىتەن لەو زەويە نزمەنى بە ئاويكى نىچە تەنك داپۆشراون و ئاستى قولبىيان مامناوہندە، برىكى زۆر لە ئاوى روبرارەكانى دىجەلە و فورات بەرەو ئەو زمايانە دەچىت و بە زەلكاوەكان دەناسرەن، ئەوہى جىي سەرەنجە ئەو روبرەرە ئاويانە ھەموو كاتىك وەك يەك نىيە، ئەوہى ئاشكرايە ئەو روبرەرە لە وەرزی دابارىن بە تايەتى زستان و بەھاران زياد دەكەن، بە پىچەوانەوہ لە وەرزی بىبارانى لە ھاوين و پايز روبرەريان كەم دەكات، كەواتە بە تەواوى پشست بە دابارىن دەبەستن، لەبەر ئەوہى ھەتا ئەو روبرارەنى كە دەرژىنە ناويان لە سەرچاوەكەيەوہ پشست بە باران بىبەستتت، بەھەمان شىيوہ، كەواتە ئەو سالانەى كە باران زۆرە روبرەريان زياد دەكات و بە پىچەوانەش راستە (سەعيد، 2014، صفحە 232).

ناوچە زۇنگاوەكان شىيوہ سىنگۆشەيان ھەيە، روبرەرەكانيان لە نيوان پارىزگكانى باشورى عىراق (بەسەر و زى قار و مىسان)، داہەشبوون. دروستبونى ئەم زەلكاوانە، بە شىيوەيەكى گشتى، بۇ زياتر لە (3000) ھەزار سال پيش ئىستا دەگەریتتەوہ، روبرەرەكان لە نيوان (15_30) ھەزار م² مەزەندە كراوہ. رىكخراوى يونسكۆى جىيانى، لە رۆژى 17 - ى تەموزى سالى (2016)، لە چلەمىن دانىشتنى خۆيدا، شوپىى زۇنگاوەكانى عىراقى لە لىستى كەلەپورى جىيانى پەسەند كرد و

دریڤونهوه کهشی له باکوری رۆژئاوا بۆ باشوری رۆژهه لاته (المزوعی، 2017، صفحه 5) .

بۆچونی جیاواز له سەر دروستبونی ناوچهی دهشتی نیشته هه به، هه ندیک له و بێر دۆزانه که باس له چۆنه تی دروستبونی ده کهن، له وانه زانا یان (دی مۆگان _ بلنی _ بلوکۆس)، له سەر نه وه کۆکن ته م ناوچه به به هۆی نیشته نی هه ردو روبا ری دیخه و فوراته وه دروستبووه، به لام بۆچونی هه ندیک زانا ی ته لانی له و باره وه به جیاوازه و ده لێن (ناوچهی دهشتی نیشته نی له کۆندا چه ماوه به کی روجالی نزم بووه و چه ند جارنیک به ئاوی که نداوی فارسی دا بۆشراوه)، بۆیه له کاتی پاشه کسه کردنی ته م ئاوه چه نده ها (م²)ی نیشته نی له پاش خۆی به جی هیشته تووه، واته پاشا وه و نیشته نیه کهانی که نداوی عه رهبی، له چاخه کۆنه کان، هۆکاری سه ره کی دروستبونی ته و ناوچه به بووه (سه عید، 2014، صفحه لا 62_65).

له روانگهی جیۆلوجیای ته کتۆنی و پیکهاته بیه وه، به یینی دابه شیبونی (بودی و جاسم)، زه لکاو هه کانی باشوری عێراق له چوارچه یه ی مه ودا یه که هه لکه و ته ون پێیان ده لێن (ناوچه ی میژو پۆتامیا)، واته زه ویه کهانی نیوان روبا ری دیخه و فورات، دروستبونی ته م ناوچه به یه ش به جو له ی پلینه ته کتۆنیه کهانی (عه رهبی و تورکی و ئێرانی)، په یه وه ست بووه. ناوچه که له کۆتایی قۆناغی سنیه می ما یۆسیندا توشی پیکه ادانی گه ره بووه، ته م جو له و پیکه ادانا نه تا کو سه ره تایی قۆناغی چواره م به رده وامبون و له ته نجامدا بووه هۆی نزمبو نه وه ی زه ویه کهانی ته م ناوچه به، وایکر دووه ناوچه که به ره به ره زه ویه کهانی نزم ببنه وه و به نیشته نی دا بۆش رین (الشمری، 2020، صفحه 442_443).

ئاماژه میژو بیه کان باس له وه ده کهن، که به شیک له شارسته نیه ته کهانی عێراق پێنج هه زار سا لی پ. ز، له م ناوچه نده ها هه بون، به تاییه تی دوا ی پاشه کشی شه یۆلی سه هۆله نده نده کان، که به شیک له ته وروپا و ئاسیای گرت هه وه. دوا ی ته وه نیکه ی بیست هه زار سا ل که شه یۆلیکی گه رمی رۆی له ناوچه که کرد و بووه هۆی گۆرانی دۆخی که شه وه وای ناوچه که و هۆکارنیک بووه بۆ ده رکه وتنی ته م زه لکاو هه. بیکه ومان ناوچه ی قۆبا وه کهانی دهشتی نیشته نی له عێراق، یاخود بلین ناوچه ی میژو پۆتا مپا ناوچه کهانی باشور به تاییه تی، به پله ی یه که م ته م زه لکاو هه ی تیندا ده رکه و ته وه له ته نجامی نیشته نیه کهانی روبا ری دیخه و فورات (فیصل عبدا لفتاح نافع، ص 212، 2019).

۱.۲ دابه شیبون و شو یی جوگرافی زه لکاو هه کانی باشوری عێراق:

ناوچه ی زۆنگاو هه کانی باشوری عێراق دابه شیبونه ته سه ر سنی پارێزگا، که بریتین له (به سه ره و میسان و زیقار)، بیست ناوچه ی ته و سنی پارێزگایه له خۆ ده گرن، که زۆرجار به (سیگۆشه ی زه لکاو هه کانی باشوری عێراق (ناسره، عباره، به سه ره)) ده ناسرین، که واته باشوری عێراق له سنی هشتینه یاخود ناوچه ی زۆنگاو ی سه ره کی پیکه اته وه که بریتین له:

۲.۲ (هشتینه ی زه لکاو هه کانی سه ویزه): (Al-Hawizeh Marshes): یاخود

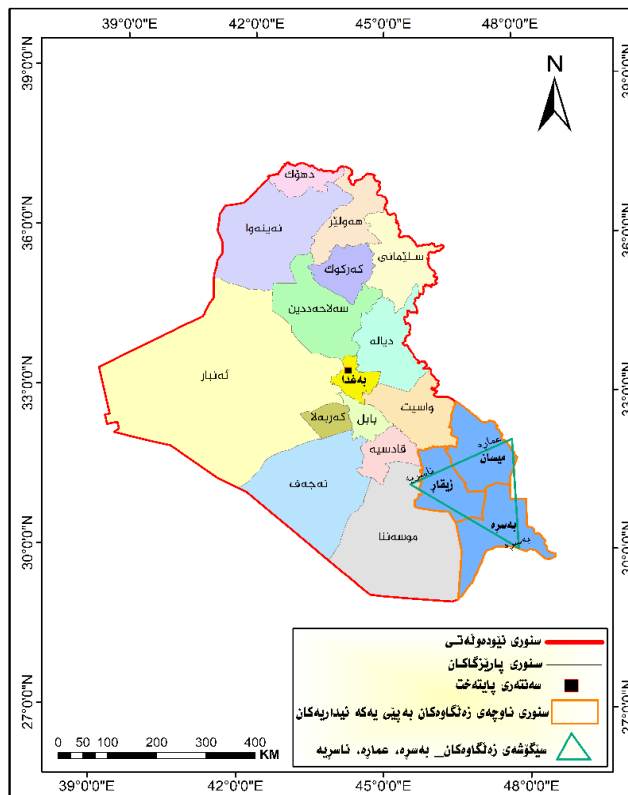
هشتینه ی زه لکاو هه کانی رۆژهه لات، که ده که ونه سه ر روبا ری دیخه: بریتین له:
 أ_ زه لکاو هه کانی لای چه پی روبا ری دیخه: ته مه انه له باکوری شار ی عه زیزیه بۆ زه لکاو هه کانی ته هواز له باشور درێژ ده بنه وه، واته زه لکاو هه کانی ته م ناوچه به له گه ل ولاتی ئێران ها وسنورن، به شی ئێرانی ش به (ها وری عه زیم) ناسرا وه. سه رچا وه ی ئاوی ته م زه لکاو هه له کهانی روبا ری دیخه به له نریک شار ی عاره، که به ته لکه حه

زه ویه کهانی ناوچه ی زۆنگاو هه کانی وه ک ناوچه به کی پارێزراوی سه رو شتی نی و ده ولته ی هه زمار کرد (Convention, 2016) .

سه ره هه لدانی زه لکاو هه کانی له عێراقدا، بۆ سه ره ده می سۆمه ریه کان ده گه رته وه، هه ره ها ده سه ته واژه ی زۆنگاو هه کانی به زمانی سۆمه ریی دیزین له داستانی گلگامش باسکرا وه و ناوی هینزا وه. هه ره ها له ده قنیک ی چه ند له به رگه را وه یه کی کتیی پیرۆزی ته ورات که باسی داستانی گلگامشی کردو وه، به ناراسته وخۆ ناوی شو یته که هینزا وه، به یینی چه ند سه رچا وه یه کی شو یته واری و میژوی، شارسته نیه تی سۆمه ریه کان له ناوچه ی زۆنگاو هه کانه وه ده رکه و ته وه (Saad, 2024, p. P 361).

نه خشه ی (1)

سیگۆشه ی ناوچه ی زه لکاو هه کانی باشوری عێراق به گو یه ی پارێزگا کان



سه رچا وه: کاری تو یزه ران، پشتبسته به: حکومه تی هه ربه ی کوردستان، وه زا رتی پلاندانا ن، به رپۆه به رایه تی زانبار ی نه خشه سازی، هۆبه ی (GIS)، هه ولێر، 2023.

2. پروگرامی (ArcGIS- Arc Map 10.7).

۲. بێر دۆزه کانی دروستبونی زه لکاو هه کان:

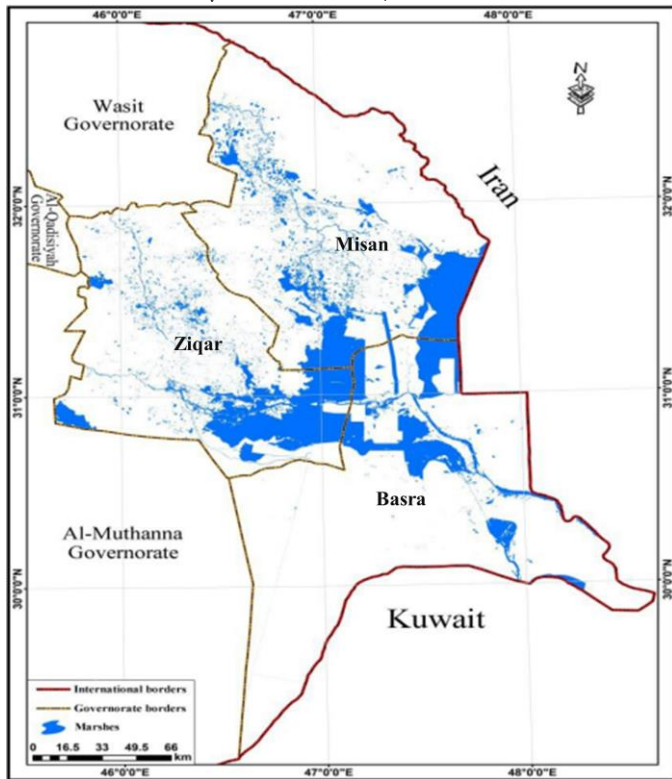
هه لبه ت پێش ته وه ی باسی بێر دۆزه کانی دروستبونی ناوچه ی زه لکاو هه کان به کن، گه رنکه ئاماژه به وه به کن ناوچه ی زه لکاو هه کان له عێراق ده که ونه چوارچه یه ی ناوچه ی دهشتی نیشته، که به یه کیک له تاییه ته ندیه تۆبۆگرافییه کهانی عێراق دا ده نریت. بیکه ومان پیکه اته ی جینی سه روی ناوچه ی دهشتی نیشته وش به نو یترین به شه کهانی رۆی زه وی عێراق دا ده نریت له رۆی دروستبونه وه، شه یه که ی نریک لا کیشه بیه، که و ته نیوان روبا ری دیخه و فورات، ناوچه کهانی باشور و نا وه راستی عێراق ده گه رته وه، درێژیه که ی (650) کم و پانیه که شی له نیوان (250_300) کم ده ییت،

له ئاوی روباری دجله به، که له زه لکاو هکانی ناوه راسته وه ده رژێته نیوانه وه. زۆنگ و زه لکاو هکانی پشتینیهی هه ماره به یه کیک له گرن گرتین ناوچه کانی باند ه ئاوییه کان داده نرین له رۆژه لاتی ناوه راست، له روی ژماره ی باند ه و جۆراوجۆری باند ه، له کاتیکدا زه وییه فور و لیئاوییه کانی ناوچه که پشتگیری زۆریک له باند ه و په له وه ره کانی ناوچه که ده کن (Laith Jawad, August 2021 10, صفحه 4 P). زۆرجار پشتینیهی زه لکاو هکانی هه ماره به پشتینیهی رۆژئاوا ده ناسرین، که ده که ویتیه سه ر روباری فور ات، گرن گرتین زۆنگ و زه لکاو هکانی ئه م پشتینیه به بریتین له:

ا_ ئه و زه لکاو هکانی ده که ونه لای چه پی روباری فور ات، ئه مانه له باکو ره وه بۆ باشور درێژ ده بنه وه، که بریتین له زه لکاو هکانی وه ک (ئین نجم، الرماح، ابی حجاز، هور الله، لفته).

ب_ ئه و زه لکاو هکانی ده که ونه لای راستی روباری فور ات، ئه مانه له باکو ره وه بۆ باشور درێژ ده بنه وه، وه ک زه لکاو هکانی (ابی دس، اللاج، الرعلیه، الطوک، صلیب)، گه و ره ترین زۆنگاوی ئه م ناوچه یه زۆنگاوی هه ماره که روباری فور اتی درژێته ناو (سه عید، 2014، صفحه 234).

نەخشە (2) ناوچە ی زه لکاو هکانی باشوری عێراق به گوێره ی سنوری ئیداری (به سه ر و میسان و زی قار)



سه رچاوه: کاری توێژه ران پشتبسته به: حکومه تی هه رێبی کوردستان، وه زاره تی پلاندانان، به رێوه به رایه تی زانباری نەخشه سازی، هۆبه ی (GIS)، هه ولێر، 2022. 2. پرۆگرامی (ArcGIS- Arc Map 10.7).

3. ناساندنی دياره ی ووشكه سالی (Drought):

وشكه سالی يه کيکه له و دياره جوگرافيه ئاو وه وه وای و کيشه ژینگه بيا نه ی، که سالانه گرن گيه کی زۆری له لایه ن پسپۆرانی بواری جوگرافیا و بواره زانسته بیه کانی تره وه پنده دریت، به تايه تيش له م چه نده سالانه ی دوایدا گرن گيه کی تايه تی پندراوه

ناسراوه، هه ره وه ئاویکی زیاده له پنگه ی (روباری کارخی) له رۆژه لاته وه ده چینه ناو ئه م زه لکاو هکانه. ئه م زه لکاو هکانه درژیه که بیان نیه کی (80 م) له باکو ره وه بۆ باشور و پانیشیان (30 م) له رۆژه لاته وه بۆ رۆژئاوا و ربه ره کانیان به نیه کی له (3000 م²) که مته نیه، وه ک زه لکاو ی (هه ویزه) که گه و ره ترینه یانه، ربه ره که ی ده گاته (2500_3000 م²). ئاوی ئه م زه لکاو هکانه، روباری (شه ت ئه لعه ره ب) به دوری (15 م) له باشوری ئه لقه و نه له ریکه ی روباری ئه لسه ویه وه، به یه که وه ده به ستینه وه (Laith Jawad, August 2021 10, صفحه 4 P).

هه لبه ت به شیکی تر له زۆنگاوه کانی پشتینیهی زه لکاو هکانی هه ویزه بریتین له زۆنگاوی (شوپیجه، شیخ، ساروت، حۆش، سه ناف، جه سان)، جگه له وه ی هه ندیکان زۆنگی کاتین و سه رچاوه ی ئاوه کانیان به هۆی روباری دجله به، یان ئه و زی چوک و کانیوانه ی که له به رزییه کانی ئیرانه وه دینه خوار ی له وه رزی بارانباریندا، جگه له چه نده ها زۆنگی تر، که له هاویندا وشک ده ی (الشمری، آب 2020، صفحه ص 442).

ب_ زه لکاو هکانی لای راستی روباری دجله: ئه م زه لکاو هکانه له باشوره وه بۆ باکو ر درێژ ده بنه وه، واته له قه زای شیخ سه عد له پارێزگای میسان درێژ ده بینه وه تا شاری قورنه له پارێزگای به سه ره، وه ک زه لکاو هکانی (سه عیده که له هه مویان گه و ره تره، بریتیه له زه مایه به کی سه روشتی فراوان، ئا و له روباری دجله وه ده درگه ر ئه کانی لافاودا دواتر زۆنگاوی سه یه یه، به شی باشوری پیده لێن ئوم به قه ره و به شی باکو ری پیده لێن خه رجه ی گه و ره، هه ره وه ها زه لکاو هکانی دیکه ی وه ک ئوم به ره که دویمه و بو ره ان و عۆده سه حه یین و شه تانیه ده گرنه وه (سه عید، 2014، 233_234).

2. 3 (پشتینیهی زه لکاو هکانی ناوه راست): (The Central Marshes): که ده که ویتیه ناوچه ی هیلێ دابه شکردنی ئاوی نیوان روباری دجله و فور ات، ئه و زه لکاو هکانه ده گرنه وه که له باکو ره وه به ره و باشور درژیه بنه، واته له باکو ری یه کگرتی روباری دجله و فور ات هه لکه وتوون. ئه م به شه به دلی زه لکاو هکانی میزۆپۆتامیا داده نریت، وه ک زه لکاو هکانی (عه کرکوف، عویرج، کرتیان، شکوس، ده لچ، سدیفه، ئه بو عجول، ئه مر بیه، بدعه (غاموکه)، سه فار، ئه بی زک، سه یکل و ئه م به نی) (الشمری، آب 2020، صفحه 442 P).

زه لکاو هکانی ناوه راست راسته وخۆ ئا و له روباری دجله له لقه کانی (شه ت المومینه و مه جار الکبیر)، له (فور ات له لای باشوره یه وه) وه ده گرن، به ربه ری زیاتر له (3000 م) درێژ ده بنه وه و له کاتی لافاودا ده گاته نیه کی (4000 م). له گه ل ئه م زه لکاو هکانه چهنه زۆنگاویکی چوکتر هه ن، وه ک زۆنگاوی ئه لزیگری و هاو ر ئوم ئه لیبنی، له ده و ره ی ناوه راستی زه لکاو هکانی ناوه راسته هه لکه وتوون (Laith Jawad, August 2021 10, صفحه 4 P).

4. 4 (پشتینیهی زه لکاو هکانی هه ماره): (Al-Hammar Marshes):

زه لکاو هکانی پشتینیهی هه ماره ده که ونه باشوری فور ات، له نیه ک ناسر یه له رۆژئاوا تا په راوێزی شاری به سه ره له سه ر روباری شه ت ئه لعه ره ب له رۆژه لاته وه ده برن. ربه ره ی زه لکاو هکانی هه ماره له نیوان (2899 بۆ 4500 م²) یه، ئاوی ئه م زه لکاو هکانه که میک سویره به هۆی هه لکه وتیه یان له نیه ک که نداو، وه چینی سه ره وه ی ئاوه که به قوولایی (1.8 م) به چینیکی خۆراکی دا پۆشراوه و بو وه ته سه رچاوه ی خۆراک بۆ ئه و جۆره ئاژۆل و باندانه ی له م ناوچه یه ده ژین، هه ره وه ها هه ندیک کات ئاوه که نیه کی (3 مه تره). سه رچاوه ی سه ره کی ئاوی ئه م زه لکاو هکانه، روباری فور ات و بریکی به رچا و

خوشبختانه لهم سالانى دوایدا، له ناوهنده ئەكادیمیەکانى زانکوكانى كوردستانىش جهخت له سەر گرنگى زانستى ههستكردن له دوروه و سیستەمى زانباریه جوگرافیهى كان كراوه له سەرجهم بواره زانستیهى كاندا، هەر بۆیه (دیاریکردن، چاودیریکردن، خهملاندن) وشكەسالى له ماوهى پيش روداو و دواى دروستوبنى دياردهكه، بهگوتیهى زانا (Kogan 1990) دهكریت بلینى وشكى بههیز له ماوهى (4 بۆ 6) ههفته رودهات، ئەمهش له رینگهى كارگهريهى كان و دهركهوتنى دۆخى نهخوازاوه له سەرگهشهى رووهك دهستنبشان دهكریت (مەرچ 2014، ص 13).

4.3. ئیندیكسهكانى دهرهينانى وشكەسالى (Drought Index):

ههلهت لهگهڵ پيشكهوتنى زانست، ئیندىكس و رینگى زۆر پيشكهوتو بۆ دهرهينانى وشكەسالى داهينراون، لهم تيوهندهدا سیستەمى پرؤگرامهكانى (GIS) و زانستى ههستكردن له دوروه (RS) له رینگهى وینهى مانگه دهستكردهكانهوه رۆلینكى گهوره لهم بوارهدا دهگيرن، ناماژه (مؤشر - Index) و رینگاكانى دهرهينانى وشكەسالى زۆرن، وهك ئیندىكسه شهههنگیهى كان (مؤشر اللطيفيه) وهك (VCI_VHI_TCI_LST_LSWI) كه بۆ دهرهينانى وشكەسالى، پشت به وینه ئاساييهى كان دهبهستن، ههروهها ئیندىكسى - (SPI) كه ئیندىكسىكى كهشناسیه و بۆ دهرهينانى وشكەسالى، پشت به داتاكانى بارانبارین دهبهستیت. لهم توپزینهوهیدا ههولندراوه يهكێك له ئیندىكسه (ناماژه) شهههنگیهى كانيان بهكار بهینریت بۆ دهرخستى وشكەسالى، ئەویش ئیندىكسى - شینى سهر روى زهويهيه كه به (Land Surface Water Index) (LSWI) ناسراوه، له رینگى بهكارهينانى وینهى ئاساى لاندسات (4_8) توانپانه وشكەسالى و دۆخهكانى وشكەسالى بۆ ناوچهى توپزینهوه (زهلكاوهكانى باشورى عراق) دهرهينن.

2.7. ئیندىكسى - شینى سهر روى زهوى: (Land Surface Water (LSWI) Index)

توپزینهوهكانى باهق وشكەسالى، جهخت له سهر گرنگى و توانای بهكارهينانى ئەم ناماژه به دهكهن به پشتبهستن به ئاوى زيادهى ناو خاك و رووهك، كه له وهرزى بارانبارین دهستپنهدكات، توپزینهوهكان ئەوهيان سهلماندوهه كه پهيوهنديهكى بههیز له ئیوان وهرزى باران و ناماژهى شینى سهر روى زهوى ههیه، لهو ناوچانهى كه تیکرپاى بارانبارینى سالانهيان دهگاته نزيك (500) ملم. ناماژهى شینى (خاك و رووهك) پشت به تيشكهكانى ژیرسورى كورت (SWER 1) له (Landsat 8) و تيشكى ژیرسورى ناوهراست له (Landsat4)، ههروهها تيشكهكانى ژیرسورى نزيك (NIR) دهبهستیت (درويش 2018، ص 309). ناماژهى شینى سهر روى زهوى پشت بهم دوو هاوكيشهيه دهبهستیت:

$$\text{For Landsat 4 LSWI} = \frac{\text{NIR} - \text{MIR}}{\text{NIR} + \text{MIR}}$$

LSWI =

$$\frac{\text{Band 4 (0.76-0.90um)} - \text{Band 5 (1.55-1.75)}}{\text{Band 4 (0.76-0.90um)} + \text{Band 5 (1.55-1.75)}}$$

$$\text{For Landsat 8 LSWI} = \frac{\text{NIR} - \text{SWER1}}{\text{NIR} + \text{SWER1}}$$

LSWI =

$$\frac{\text{Band 5 (0.85-0.88um)} - \text{Band 6 (1.57-1.65)}}{\text{Band 5 (0.85-0.88um)} + \text{Band 6 (1.57-1.65)}}$$

و چهندان توپزینهوهى زانستى له سهر كراوه و گونگرهى تيوهولهيتى له بارهيهوه گریدراوه بۆ دهستنبشانكردى هۆكارهكانى رودانى و دۆزینهوهى چارهسهر و كهمكردنهوهى كارگهريه تېگهنيقهكانى، هەر بۆیه ناساندنى دياردهى وشكەسالى و جۆرهكانى بهپى بۆچونى زانايان و پسپۆريهكان جياوازه. ئەمانهى خوارهوش كومهلینك لهو راو بۆچونه جياوازانه بهپى چهند پسپۆريهكى جياواز:

1.3. وشكەسالى له لای پسپۆرانی ناوهوا:

ریكخراوى (WMO) كهشناسى جیهانى دهلیت: وشكەسالى كاتيك رودهات كه كوى بارانى وهززانه كه متر يان يه كسان بېت به له (60%) له تیکرپاى دو وهرزى يه كه دوایهك، واته گۆرانه له رگهزهكانى ناوههوا، ماوهى رودانى جياوازه كه سالیك، يان نزيك (30_10) سال رهنه بهروام بېت، لهم تيوهندهدا كه موبهوهى تیکرپاى دابارین رۆلینكى سهرهكى دهگيریت له رودانى دياردهكدا (الحضاجى، 2013، صفحه 47).

2.3. بهپى پسپۆرانی دهرامهتى ناو:

له دهرئهنجامى وشكى ههوا، باران نامینیت و روباړهكان وشك دهكهن و ئاستى ئاوى ژیرزهوى زمدهبیتهوه و بهرهمى ئاوى جۆگه و كانپاوهكان كه م دهبیتهوه به ریزهيهك كه ناتوان پینداویستیهى كانى ئاوى ناوچهكه دابین بکهن، كه چهند مانگیك يان سالیك دهخایهت، زۆركات پهيوهندي به وشكەسالى كشتوكالییهوه ههیه، وشكەسالى هايدرۆلۆجى دياردهيهكى سروشتیه، بهلام دوتوانریت بههوى چالاکى مرؤشسهوه وهك بهكارهينانى بهرفراوانى ئاودیریکرد، يان گۆرانكارى له بهكارهينانى زهوى، ياخود پرۆژه ئەندازياریهى كان و لادانى ئاوى سهر روى زهوى بهگشتى دهبنه هوى دروستوبونى وشكەسالى (Donald A. Wilhite 1985, P 4-7).

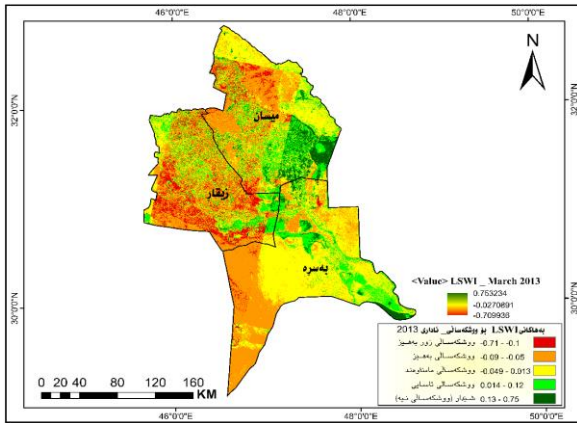
3.3. بهپى پسپۆرانی كهشوهوا:

بریتیه له ماوهيهكى درێزى نااساى كه كهشوهواى وشك له ناوچهيهكى ديارىكرادا كه دهبیته هوى كه مې دهرامهتى ناو و رودانى تیکچونى هاوسهنگى ئاوى، دهبیته هوى كه موبهوهى ئاستى ئاوى ژیرزهوى و روباړهكان و برى له بهر رۆبشتمى ئاوى سهرزهوى، له ههمان كاتدا زيانگهياندن به بهرووبومى كشتوكالى، واته وشكەسالى راستهوخو له ئەنجامى كه مې بارانهوه دروستدهبیت (آزاد محمد أمين النقشبندى و سویدی، 1999، صفحه 6).

له دهرئهنجامدا دوتوانین بلین: وشكەسالى يهكێكه له ديارده سروشتیه ناوههوايهى كان، له ئەنجامى هاوكارى توخمه ناوههوايهى كان دروستدهبیت. كاتيك تیکرپاى دابارین به شيوهيهكى بهردهوام له كه موبهوهدا بېت لهگهڵ بهرزبونهوهى پهكانى گهرمى و زيادبونى تیکرپاى بهههلمبون، وشكەسالى روههات.

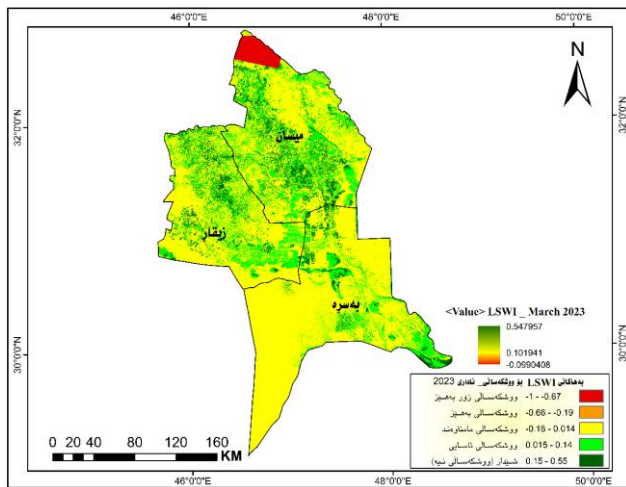
1. رۆلى زانستى ههستكردن له دوروه له ديارىكردى دياردهى وشكەسالىدا:

ئوه سهلمیندراوه كه داتاكانى ههستكردن له دوروه له زۆرىه بواره زانستیهكاندا بهكاردين به تايهتیش لهو ناوچانهى كه مرؤف بهزهحمهت پیناندهكات، له رینگهى ههنگرهكانى مانگه دهستكردهكان، لهم رینگهيهوهش به ئاسانى چاودیرى گۆرانكاریهى كان و شیکردنهوه شوینیهى كان و چارهسهرکردن و شیکردنهوهى دانا وهرگيراههكان دهكریت، كه دوتوانین به باشترین دهرئهنجام بگهين و له رینگى سیستەمى زانباریه جوگرافیهى كان، وهك نهخشه يان خسته يان شيوهى هیلكارى بخرینهرو.



سەرچاوه: کاری توێژەر به پشت بهستن به پرۆگرامی (Arc Gis- Arc Map) و ینهی ئاسانی (Landsat 8) (10.7).

نەخشەی (5) ئاسته کانی وشکەسالی به پیتی (LSWI) له (ئاداری) سالی (2023) له ناوچهی توێژینهوه



سەرچاوه: کاری توێژەر به پشت بهستن به پرۆگرامی (Arc Gis- Arc Map) و ینهی ئاسانی (Landsat 8) (10.7).

4. هه‌لسه‌نگاندنی دۆخه کانی وشکەسالی بو ساله بهراوردکاریه کان به پیتی ئیندیكسی (LSWI):

بیگومان بو هه‌لسه‌نگاندنی دۆخه کانی وشکەسالی له ناوچهی توێژینهوه به پیتی ئیندیكسی— شیی سهر روی زهوی (LSWI) بو ساله بهراوردکاریه کانی (2023_2013_2000) بو مانگی ئاداری ههر سالیک، دهستان به ده‌رهینانی روه‌ری ههر یه‌ک له جوهره کانی وشکەسالی و بهراوردکردنی به رێژهی سه‌دی روه‌ری ناوچهی توێژینهوه کرد، هه‌ولێر انداوه له چه‌ند خائیک شیکردنه‌وه و هه‌لسه‌نگاندن بو ههر یه‌ک له جوهره کانی وشکەسالی و روه‌ره کانیان بکه‌ین: سه‌یری خسته کانی ژماره (2) و (3) بکه.

خستهی (1)

به‌های ناماژهی شینی سهر روی زهوی (LSWI) بو وشکەسالی

به‌های (LSWI)	LSWI <= -0.1	-0.1 < LSWI <= 0	0 < LSWI <= 0.1	LSWI > 0.1	به‌های (LSWI)
بۆ وشکەسالی	بۆ وشکەسالی	بۆ وشکەسالی	بۆ وشکەسالی	بۆ وشکەسالی	بۆ وشکەسالی
بارودۆخی وشکەسالی	بۆ وشکەسالی	بۆ وشکەسالی	بۆ وشکەسالی	بۆ وشکەسالی	بۆ وشکەسالی
زۆر به‌هیز	به‌هیز	مامناوه‌ند	ئاسایی	ئاسایی	شیدار

سەرچاوه: (Bajgain, et al. 2016, p 11)

پالپشت به هاوکیشه‌ی (LSWI) روه‌ر و جوهره کانی وشکەسالی بو ناوچهی توێژینهوه دیاریکراون له ماوهی سالانی (2023_2013_2000). ئه‌نجامه کانی له خستهی (2) دا خراونه‌ته رو:

خستهی (2)

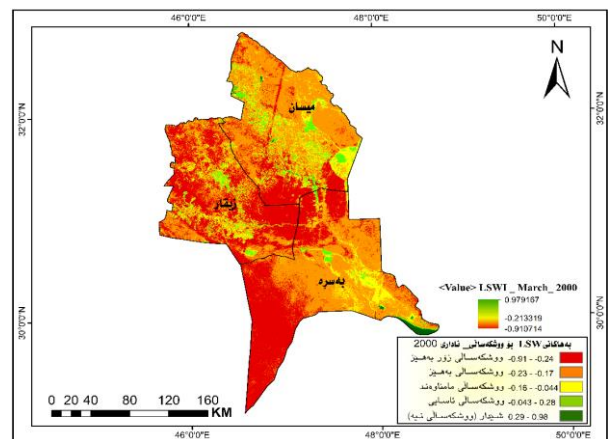
روه‌ر (م²) دۆخه کانی وشکەسالی ناوچهی توێژینهوه به پیتی ناماژهی (LSWI)

سال و مانگ	زۆر به‌هیز- م ²	به‌هیز- م ²	مامناوه‌ند- م ²	ئاسایی- م ²	وشکەسالی- م ²	شیدار- م ²
ئاداری 2000	17998	23113	5500	1952	281	
ئاداری 2013	3918	16560	17972	7638	2756	
ئاداری 2023	896	32973	2	11136	3837	

سەرچاوه: کاری توێژەر پشتبسته به ناماژهی شینی سهر روی زهوی (LSWI) و له ریکایی پرۆگرامی (Arc GIS - Arc Map 10.7) و ینهی ئاسانی (Landsat 4_8).

نەخشەی (3)

ئاسته کانی وشکەسالی به پیتی (LSWI) له (ئاداری) سالی (2000) له ناوچهی توێژینهوه



سەرچاوه: کاری توێژەر به پشت بهستن به پرۆگرامی (Arc Gis- Arc Map) و ینهی ئاسانی (Landsat 4) (10.7).

نەخشەی (4)

ئاسته کانی وشکەسالی به پیتی (LSWI) له (ئاداری) سالی (2013) له ناوچهی توێژینهوه

8. له كۆى ھەر سى سالھ بەراوردكارىيەكاندا، سەرجمى رېژەى رۆبەرى ئەو ناوچانى و شكەسالىيان تىدا رۆبەردا دەگاتە رېژەى (14%) كۆمى رۆبەرى ناوچەكە.

9. له خشتەكەدا كۆى رېژەى رۆبەرى ھەر سى سالھ بەراوردكارىيەكانمان، بۇ ھەر چوار جۆرى و شكەسالى، ياخود بلن ئاستەكانى و شكەسالى، بەم شىوہە بون، سالى (2000) رېژەى (99.42%)، سالى (2013) رېژەى (94%)، سالى (2023) رېژەى (92.14%) بوو.

ديارىكردى رۆبەرى زۇنگ و زەلكاوكانى ناوچەى توپتەنەو:

لېرەدا، پېش ئەوئى ئەنجامەكانى توپتەنەو كە بخەينەرو، گرنگە ئامازە بە لايەتتىكى گرنگ بەكەين، ئەوئى ئامازەكردە بە رۆبەرى زۇنگ و زەلكاوكانى ناوچەى توپتەنەو، ياخود سىگوشەى زۇنگ و زەلكاوكان له (ناسرپە و عارە و قورنە)، وەك پېشترىش باسائىكرى گرنگتەن زەلكاوكانى دەكونە ناو ئەم سىگوشەى زەلكاوكانى (ھەمەر و ھەوئەن)، جگە لەم زەلكاوانە چەندىن زۇنگى ترىش ھەن، ھەيانە وەرزىيە و ھەشيانە بەردەوامە، بۇيە دەبىنن لە وەرزى زستان و لە كاتى زۆرى ئا و رۆبەرى زۇنگ و زەلكاوكان زىاد دەكەن و بە پېچەوانەو لە كاتى كەم ئاوى رۆبەريان چوك دەبىتەو، يان زۆر زۇنگ ھەبە نامىن، بۇيە زۆر ئەستەمە بتوانىن رۆبەرى ئەم ھەرىمە ديارى بەكەين.

كۆمەلىك توپتەنەو لەسەر ئەم زۇنگ و زەلكاوانە كراون، بەلام رۆبەرى ھىچيان وەك بەك نىيە، ھەندىك رۆبەريان بە (20) ھەزارم² داناو و (30) ھەزارم² لە كاتى لافادا، ھەندىكى تر بە (11279م²)، يان ھەندىكى تر بە (15775م²). (ئەحمەد سوسە) رۆبەرى ناوچەكەى بە (7780م²) ديارىكردوو. لېرەدا بۇمان دەرەكەوئىت رۆبەرى زۇنگ و زەلكاوكان لە وەرزىك بۇ وەرزىكى تر و لە سالىك بۇ سالىكى تر جىاوازە، ئەمەش بۇ رادەى بارانبارىن دەگەرئەتەو (صلاح الجنابى حميد، 2015، صفحە 165).

ئىندىكىسى جىاوازى پۇشاكى ئاوى: (Normalized Difference NDWI) Water Index

لەلايەن زانا (Mc Feeters) لە سالى (1996) داھىندراو، برىتتە لە ئىندىكىستىك بۇ دەرختى پۇشاكە ئاويەكان لە رېكەى وئەى مانگە دەستكردەكانەو، بە جۆرىك لە (Landsat4_8) دا لە تىشكى بىندراوى سەوز (Green) وەردەگېرى و تىشكەدانەوكانى لەسەر پۇشاكى رۆوكن و رۆبەرە ئاويەكان دەگورئىت، لەگەل بەكارھىنانى تىشكى نرىك ژىرسور (NIR) كە تىشكەدانەوئى ئەم باندە بە پىكھاتەى ناوہخۆى گەلاكان و وشكى پىكھاتەكانىان كارىگەرەمىن. لىكەدانى باندەكانى (Green) و (NIR) جىاوازى لە پىكھاتەى ناوہخۆى و وشكى پىكھاتەى گەلاكان وەلا دەنن، بەمەش بە ئاسىكى بەرزى پىكھاتەى پۇشاكى ئاوى دەگەين (XU, July 2006, p. P 3625_3626).

بەھاكانى (NDWI) لە رىگای ئەم ھاوكېشەى خوارەو دەرەھىندىرئىت:

$$\text{For Landsat 4 NDWI} = \frac{\text{Green} - \text{NIR}}{\text{Green} + \text{NIR}}$$

NDWI =

$$\frac{\text{Band 2 (0.52-0.60um)} - \text{Band 4 (0.76-0.90)}}{\text{Band 2 (0.52-0.60um)} + \text{Band 4 (0.76-0.90)}}$$

$$\frac{\text{Band 2 (0.52-0.60um)} + \text{Band 4 (0.76-0.90)}}{\text{Band 2 (0.52-0.60um)} + \text{Band 4 (0.76-0.90)}}$$

خشتەى (3)

رېژەى رۆبەرى دۇخەكانى و شكەسالى بەپىى رۆبەرى ناوچەى توپتەنەو

سال و مانگ	وشكەسالىي زۆر بەھيز	وشكەسالىي بەھيز	وشكەسالىي مامناوئەند	وشكەسالىي ئاسايى	وشكەسالىي نىيە - شىندار
ئادارى 2000	36.85%	47.31%	11.26%	4%	0.58%
ئادارى 2013	11%	33.90%	36.79%	18.64%	5.64%
ئادارى 2023	1.83%	67.48%	0.030%	22.80%	7.86%

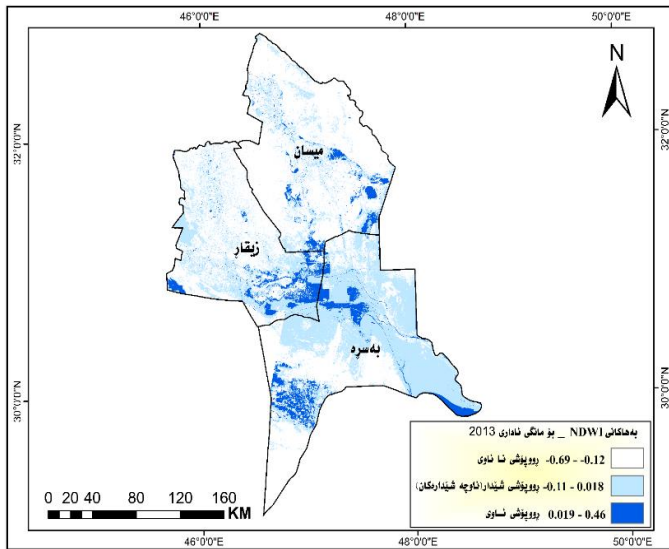
سەرچاوہ: كارى توپتەر پشتبەست بە ئامازەى شىبى سەر روى زەوى (LSWI) و لە رىگای پروگرامى (Arc GIS - Arc Map 10.7) و پشت بەستن بە داتاكانى خشتەى ژمارە (2).

- بە سەرىكردى خشتەى (2) بۇمان رۆندەبئتەو لە روى رۆبەرى و شكەسالىيەو لە مانگى ئادارى سالى (2000) لە كۆى (48844) كۆمى رۆبەرى ناوچەى توپتەنەو، رۆبەرى (23113) كۆمى رۆبەرى ناوچەكە توشى و شكەسالىي بەھيز بوو، لە بەرامبەردا تەنبا (281) كۆمى رۆبەرى ناوچەكە و شكەسالىي تىيدا رۆبەردا.
- لە ئىوان سالھ بەراوردكارىيەكاندا (2000_2013_2023)، لە روى ئەو ناوچەى و شكەسالىيان تىدا رۆبەردا، تىبىنى ئەو دەكرىت كە لە ئادارى سالى (2023) لە كۆى رۆبەرى ناوچەكە (3837) كۆمى رۆبەرى ناوچەكە، و شكەسالىي تىدا رۆبەردا، واتە شىندار بوو.
- لە خشتەكە سالى (2023)، لە ناوچەى توپتەنەو تىبىنى ئەو مان كۆوہ كە (2) كۆمى رۆبەرىكى ناوچەى توپتەنەو توشى و شكەسالىي مامناوئەند بونەتەو.
- لە كۆى ھەر سى سالھ بەراوردكارىيەكاندا، تىبىنى ئەو دەكرىت (6874) كۆمى رۆبەرى ناوچەكە، و شكەسالىي تىدا رۆبەردا.
- لە خشتەى ژمارە (7) دا، بەپىى ئامازەى شىبى سەر روى زەوى (LSWI) لە ئىوان سالھ بەراوردكارىيەكان سالى (2000) (99.42%) رۆبەرى ناوچەى توپتەنەو توشى و شكەسالىي بۆتەو، بۇ ھەرسى ئاستەكانى و شكەسالىي (زۆر بەھيز، بەھيز، مامناوئەند، ئاسايى)، تەنبا رېژەى لە سەدا (0.58%) ناوچەكە و شكەسالىي تىدا روى نەداو.
- لە ئىوان سالھ بەراوردكارىيەكاندا (2000_2013_2023) دا، و شكەسالىي بەھيز لە ئادارى سالى (2023) بەرزترىن رېژەى تۆماركۆوہ، كە (67.48%) بوو، ھەروہا لە سالى (2000 و 2013) دا رېژەى كەى (47.31%) و (33.90%) بوو، يەك بەدواى يەك.
- جىگای ھەلوہستەكردەن، بەپىى سالھ بەراوردكارىيەكانى ئادارى (2013-2023) (2000) رېژەى ئەو ناوچەنى شىندار بون، واتە و شكەسالىي تىناندا رۆبەردا، نۆمترىن رېژەى لە سالى (2000) دا تۆمار كراو، كە (0.58%) بوو، ھەروہا بەرزترىن رېژەى لە سالى (2023) دا تۆمار كراو كە (7.86%) بوو.

سەرچاوه: كارى تويژەر به پشت بهستن به پرۇگرامى (Arc Gis- Arc Map 10.7) و يئەنى ئاسمانى (Landsat 4).

نەخشەى (7)

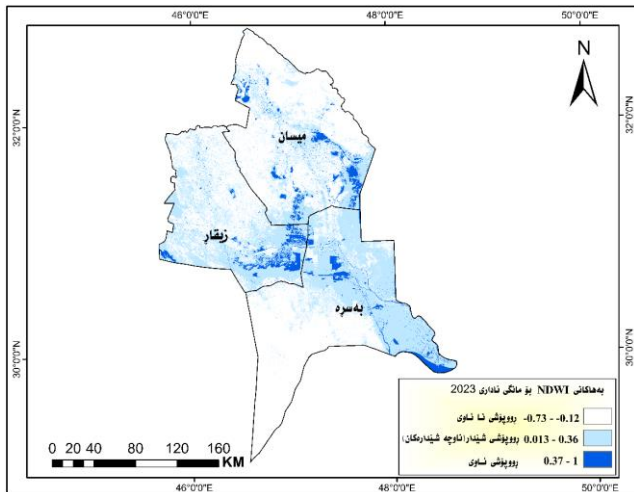
پۇشاكى زەوى به يئىنى (NDWI) له (ئادارى) سالى (2013) له ناوچەى تويژىنەوه



سەرچاوه: كارى تويژەر به پشت بهستن به پرۇگرامى (Arc Gis- Arc Map 10.7) و يئەنى ئاسمانى (Landsat 8).

نەخشەى (8)

پۇشاكى زەوى به يئىنى (NDWI) له (ئادارى) سالى (2023) له ناوچەى تويژىنەوه



سەرچاوه: كارى تويژەر به پشت بهستن به پرۇگرامى (Arc Gis- Arc Map 10.7) و يئەنى ئاسمانى (Landsat 8).

5. هەلسەنگاندىن روپەرى ناوچەى زەلكاوهكان به يئىنى ئىندىكىسى (NDWI):

ليزەدا به مەستى هەلسەنگاندىن روپەرى ناوچەى زەلكاوهكان ئىندىكىسى (NDWI) مان لەسەر سالە به اورودكارىيەكانى (2000_2013_2023) بۇ مانكى ئادارى هەر سالنىك جىيەجىنكرد، پاشان دەستمان به دروستكردىن نەخشە و دەرھىنانى روپەرى هەر سالنىك به جيا كرد، هەولانداوه له چەند خاينىك شىكىردنەوه و هەلسەنگاندىن بۇ روپەرە جىباوازهكانى ناوچەكه بگەين. سەيرى خستەى ژمارە (5) بگە.

$$\text{For Landsat 8 NDWI} = \frac{\text{Green} - \text{NIR}}{\text{Green} + \text{NIR}}$$

ئانا NDWI =

$$\text{Band 3 (0.53-0.59\mu\text{m})} - \text{Band 5 (0.85-0.88)}$$

$$\text{Band 3 (0.53-0.59\mu\text{m})} + \text{Band 5 (0.85-0.88)}$$

خستەى (4)

بهها به دەستتاهووهكان له ئىندىكىسى (NDWI)

Class	جۆرى پۇشاكى زەوى (بۆل)	بەهاى NDWI
Non-Aqueous Surfaces	روپوشى نا ئاوى	-1 _ -0.3
Humidity	روپوشى شىندار (ناوچەى شىنداركان)	0.0 _ 0.2
Water Surface	پۇشاكى ئاوى	0.2 _ 1

<https://eos.com/make-an-analysis/ndwi/#:~:text=2024%20EOS%20Data%20Analytics%20Inc.%20All%20rights%20reserved>

پاڤىشت به هاوكىنشەى (NDWI) روپەر و جۆرهكانى پۇشاكى زەوى بۇ ناوچەى تويژىنەوه دىيارىكراون له ماوهى سالانى تويژىنەوه، ئەنجامهكانى له خستەى (5) دا خراونەتە رو:

خستەى (5)

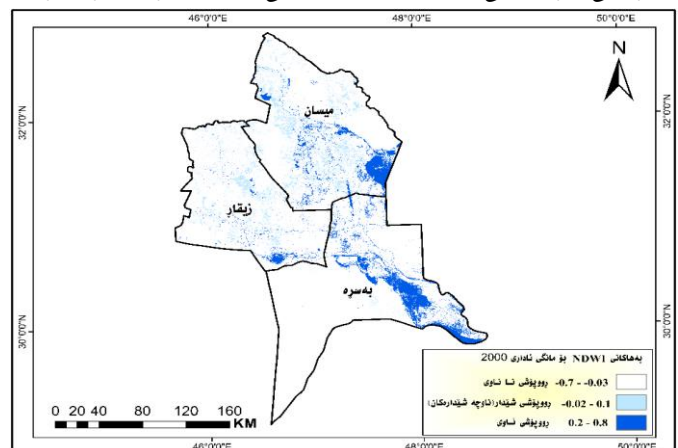
روپەر (م²) دۆخهكانى ناوچەى تويژىنەوه به يئىنى ئىندىكىسى (NDWI)

سال و مانگ	روپوشى نا ئاوى	روپوشى شىندار (ناوچەى شىنداركان)	پۇشاكى ئاوى
ئادارى 2000	34459	10373	4012
ئادارى 2013	29883	11351	7610
ئادارى 2023	22633	16449	9762

سەرچاوه: كارى تويژەر پشتبەست به ئىندىكىسى جىباوازى پۇشاكى ئاوى (NDWI) و له ريگاكى پرۇگرامى (Arc GIS – Arc Map 10.7) و يئەنى ئاسمانى (Landsat 8_4).

نەخشەى (6)

پۇشاكى زەوى به يئىنى (NDWI) له (ئادارى) سالى (2000) له ناوچەى تويژىنەوه



7. ریزه ی روهه ی زه لکوه کان به یه یی سه آله به اورادکاریه کان به م شیوه به بووه، سه آلی (2000) به ریزه ی (8.21%)، سه آلی (2013) ریزه که گه یشتوته (15.58%)، هه رچی سه آلی (2023) ریزه که گه یشتوته (19.98%) ی روهه ی ناوچه که له یو سه آله به اورادکاریه کان تو یژینه وه (2000_2013_2023) دا تیه یی ده کریت له مانگی ئاداری سه آلی (2023) دا روهه ی زه لکوه کان زۆرترین روهه یان تۆمار کردووه، به به اوراد به هه ر یه که له سه آلی (2000 و 2013) دا، که روهه که یان (9762) یه. 8. نه نجه مانگه ئه وه مان نیشه انده دن که هه ر یه که له ئیندی کسه کان (LSWI) و (NDWI)، له به ده سه تیه یانی ئامانجی تو یژینه وه، له دیار یکردنی (وشکه سه آلی و ده رخسته ی روهه ی زه لکوه کان) له ناوچه ی تو یژینه وه، زۆر گو نجاو بون.

پاسپارد ه کان

1. دامه ز راندنی لیزه یی سه پۆری حکومی هه میشه یی بۆ روهه ی بونه وه ی دیار ده ی وشکه سه آلی و بونی هاو به یوه ندی له نیوان نو ینه ی لیزه کان و زانکۆ کان و په مانگا گاندا.
2. به زانسه تیکردنی و یسه تگه کان، له رینگای به کاره یانی ئامیری پیشه که وتو بۆ ریکه خسته ی پیشه ییه کانن تا به ت به ره که زه کان ئاوه وه وا وه ک باران و په لکه کان گه رمی و با و شی... هتند.
3. وشیار کردنه وه ی دانسه تان سه به رت به دیار ده ی وشکه سه آلی و گرنجی سامانی سه روشتی ناوچه ی زه لکوه کان له عیرا قدا.
4. زیاتر گرنجی به داتا کان (RS) و په رۆگرامه کان (GIS) له نه نجه مانگی تو یژینه وه بد ریت، نه مه ش له رینگای دامه ز راندنی یه که یه کی راهینه ان له بواری چۆ نه تیه سود وه رگرتن و به کاره یانیان، چونکه وینه ئاسانه یه کان یه یسه تیه کی گرنج بۆ ئیسه تای ناوچه که، به لام جینگای داخه له عیرا ق تا ئیسه تا هه یج یه که و په مانگا په کی تا به ت به وه شیوه به به گو یه ی یه یسه ت به دی نا کرین.

سه رچا وه کان

مثنی معان المزروعی. (2017). البنية الجيولوجية والتاريخ التكويني الارض العراق. بغداد: الجامعه المستنصرية.

ابراهيم درويش. (April, 2018 10). رصد وتقييم الجفاف في حوض وادي نجان جنوب شرق مدينة مكة المكرمة باستخدام تقنية الاستشعار عن بعد. الملتقى الثاني عشر- نظم المعلومات الجغرافية بالملكة العربية السعودية، 307.

آزاد محمد أمين النقشبندی، و مصطفى عبدالله سويدي. (14 كانونی الثاني، 1999). الجفاف سمة اساسية من سمات مناخ العراق. مجلة زانكو، السنة الثالثة، العدد 4، أبريل، 6.

نادر عبید حسن الخفاجي. (2013). ظاهرة الجفاف في قضاء عين التمر وتأثيرها على واقع الانتاج الزراعي، رسالة ماجستير، منشورة، كلية الزراعة، قضاء عين التمر، العراق: جامعة سانت آمنتس العالميه العراق.

سعدی علی غالب صلاح الجنابي حميد. (2015). جغرافية العراق الإقليمية. موصل: دار بن الاثير للطباعة و النشر.

علا علی مرهج. (2014). استخدام تقنيات الاستشعار عن بعد في مراقبة الجفاف حالة المنطقة الشرقية في سوريا، رسالة ماجستير، غير منشورة. سوريا، سوريا: جامعة تشرين، كلية الزراعة، قسم الحراج والبيئة.

کامه ران تاهير سه عبید. (2014). جوگرافیا ی عیرا ق (سه روشتی). هه ولیر: چاپخانه ی نارین، هه ولیر، چاپی یه که م.

1. به سه رنجدان له خسته ی ژماره (5) دا تیه یی ده کریت کۆی گشته ی روهه ی ناوچه ی زه لکوه کان باشوری عیرا ق، به یه یی یه که ئیداریه کان (به سه ره و میسان و زیقار) له سه آلی (2000) دا (4012) بووه، له به رانه ردا کۆی گشته ی روهه ی ناوچه نانه ئاویه کان یاخود بله یین ناوچه وشکه کان روهه یان 8. گه یشتوته (34459) یه.
2. خالیکی تر که گرنجی سه ی له سه ر بکریت له خسته و نه خسه کاندا، ناوچه شه یداره کان، واته ته وای روهه شه یداره کان ناوچه کان ده گرنه وه، که له هه ر سه ی سه آله به اورادکاریه که دا هه میشه له په ی دو وه مدایون، به جۆر ی که له سه آلی (2013) دا کۆی گشته ی روهه ی بۆشاکي شه یدار یاخود ناوچه شه یداره کان گه یشتوته (11351) یه.
3. نه گه ر به اوراد یکی ناوچه ی تو یژینه وه له ماوه ی سه آله به اورادکاریه کان ئاداری (2000_2013_2023) بکه یین، تیه یی نه وه ده کریت له ماوه ی هه ر سه ی سه آله که دا روهه ی ناوچه ی زه لکوه کان به ریزه یه کی زۆر له یه که تر جیاواز بون، ییگومان له سه آلی (2000) که مترین روهه یان هه بووه، نه مه ش به وه ی روهه ی بونه وه ی ناوچه که به وشکه سه آلی توند، ییگومان نه مه ش کار یکه ری راسته وخۆی له سه ر که مونی روهه ی زه لکوه کان هه بووه.
4. ریزه ی روهه ی زه لکوه کان به یه یی سه آله به اورادکاریه کان به م شیوه به بووه، سه آلی (2000) به ریزه ی (8.21%)، سه آلی (2013) ریزه که گه یشتوته (15.58%)، هه رچی سه آلی (2023) یه، ریزه که گه یشتوته (19.98%) ی روهه ی ناوچه که.

نه نجه مانگه کان

1. به شیوه یه کی گشته ی دروستبونی زه لکوه کان بۆ زیاتر له (3000) هه زار سه آلی پشه ئیسه تا ده گه رته وه، روهه که نیشه یان له نیوان (10_30) هه زار سه آلی مه زنده کراوه به شیوه یه کی گشته ی.
2. ناوچه ی تو یژینه وه (زه لکوه کان باشوری عیرا ق) دا به شی سه ر سه ی پشه تیه ده کریت، پشه تیه ی زه لکوه کان (حه ویزه، ناوه راست، حه ماره).
3. ناوچه ی تو یژینه وه له ماوه ی سه آله به اورادکاریه کاندا توشی وشکه سه آلیه کی توند بووه، به جۆر ی که ته نها له مانگی ئاداری سه آلی (2000) روهه ی (23113) ناوچه ی تو یژینه وه توشی وشکه سه آلی (به هه یز) بووه.
4. له نیوان سه آله به اورادکاریه کان تو یژینه وه که دا (2000_2013_2023)، له مانگی ئاداری سه آلی (2023) دا روهه ی (3837) یه ناوچه که توشی وشکه سه آلی نه بووه.
5. ریزه ی روهه ی نه وه ناوچه ی توشی وشکه سه آلی نه هاتوون، واته شه یدار بون، به م شیوه به بووه: ئاداری سه آلی (2000) به ریزه ی (0.58%)، سه آلی (2013) به ریزه ی (5.64%)، سه آلی (2023) به ریزه ی (7.86%).
6. نه نجه مانگی ئیندی کسه ی (NDWI)، نه وه مان نیشه انده دن که وا کۆی گشته ی روهه ی ناوچه ی زه لکوه کان باشوری عیرا ق، به یه یی یه که ئیداریه کان (به سه ره و میسان و زیقار) له سه آلی (2000) دا روهه ی زه لکوه کان (4012) بووه، له به رانه ردا کۆی گشته ی روهه ی ناوچه نانه ئاویه کان یاخود بله یین ناوچه وشکه کان روهه یان گه یشتوته (34459) یه.

أياد عبدعلي سلما، جامعة ميسان- كمية التربة الالساسية- قسم الجغرافية، العراق الشمري. (أب 2020). نظريات نشوء أهوار العراق -دراسة جيومورفولوجية. مجلة البحوث الجغرافية_ العدد(21)، 442_443.

فيصل عبدالفتاح نافع، التصحر وتأثيره على الاهوار في جنوب العراق، مجلة المستصرية للدراسات العربية و الدولية، المجلد 16، العدد 68، 2019.

Bajgain, R., X. X., J. B., P. W., Y. Z., Y. Z., & H. M. (2016, July 18). Assessing agricultural drought in summer over Oklahoma Mesonet sites using the water-related vegetation index from MODIS. *International Journal of Biometeorology*, 11.

Convention, u. W. (2016). *The Ahwar of Southern Iraq: Refuge of Biodiversity and the Relict Landscape of the Mesopotamian Cities*. Istanbul- Turkey: unesco_ World Heritage Convention.

Donald A. Wilhite, M. H. (1985). *Understanding the Drought Phenomenon: The Role of Definitions*. Journal Series, Nebraska Agricultural Research Division, P 4-7.

Laith Jawad, M. S. (10 August 2021). *The southern marshes of Iraq*. Springer, 4.

Saad, D. K. (2024). *Marshes of Southern Iraq and Some Economic Activities of its inhabitants_ Misan University/ College of Education*. *Journal of Misan Researches*, 362.

XU, H. (July 2006). Modification of normalised difference water index (NDWI) to enhance open water features in remotely sensed imagery. *International Journal of Remote Sensing*, College of Environment and Resources, Fuzhou University, China, P 3625-3626.