

شىكردنهوى تايەتمەندىيە هايدرومۆرفومەترى ئاۋەزىلى پروبارى بازيان (لىكۆلىنەۋەيەكى جىۋمۆرفۇلۇجى)

مظفر صالح قادر^۱ نالى جواد حمد^۲

^۱ بەشى جوقرافيا، فاكەلتىي پەروەردە، زانكۆى كۆپە، ھەرىمى كوردستان، عىراق

پوختە

جىۋمۆرفۇلۇجىا ۋەك لىكۆلىنەۋەيەكى جوقرافىيى سىروشتى، زۇر گىرنگى بە ئاۋەزىلى پروبارەكان دەدات ۋەك يەكەپەكى سىروشتى تەۋاۋ لە كىدارەكان و شىۋەكان ھەموو ئەو گۆرانكارىيەنى بەسەرپاندا روددات دەكۆلىتتەۋە، جگە لەمانە لە تايەتمەندىيە هايدرومۆرفۇلۇجىيەكانى ئاۋەزىلەكان دەكۆلىتتەۋە، ۋەك دەستىنەشكاندىنى پرو خىزىپى لە بەررۇپىشتى ئاۋى پروبارەكان كە كارىگەرىي لەسەر دەرگەۋەتنى چەند شىۋەيەكى جىۋمۆرفۇلۇجى ھەيە. ئاۋەزىلى پروبارى بازيان دەكەۋىتتە نىۋان ھەردوبازنەنى پانى (۰۰:۲۷:۳۵-۰۰:۴۳:۳۵) ى باكۆرى ھەردو ھىلى درىزى (۰۴:۴۰:۵۷ " ۰۴:۴۰:۱۸ " ۰۴:۵۰) ى خۇرھەلات، كە دەكەۋىتتە باشورى خۇرئاۋى شارى سلىپانى، رۇبەرەكەي دەگاتە (۲۶:۳۵۷،۸۷) كە رىزى (۲،۵%) كۆى گىشتى رۇبەرى پارىزگى سلىپانى پىكەھىننىت، درىزىيەكەي (۳۷،۵۸ م)، لە (۶) ئاۋەزىلى لاۋەكى پىكەتوۋە، لەرۋى جىۋلۇجىيەۋە پىكەتەكانى جىۋلۇجى ناۋچەي لىكۆلىنەۋە ھەموۋىان دەگەرتتەۋە بۇسەردەمى (سىنەم و چۈرەم)، لەرۋى ئاۋەۋەۋايشەۋە ناۋچەكە دەكەۋىتتە سىنورى ئاۋەۋەۋاى دەرياي ناۋەراست ھاۋىنى وشك وگەرمە و زىستانى سارد و بارانۋىيە برى بارانى سالانە لە ۋىستىگەي بازيان (۶۳۴،۸ م) و تىكرى پەي گەرمى سالانەى ناۋچەي لىكۆلىنەۋە (۱۷،۳) سەدى، ناۋچەكە لەرۋى بەرزوزمىيەۋە ھەمەچەشەنەيەۋە بەرزوزمىي جىبايى تىدا بەدبەكەرت، بەجۆرك بەرزوزمىي لوتكە لە ئاۋەزىلەكە (۱۴۲۹ م)، ە، دەكەۋىتتە زىچىرە جىباي ھەنجىرە، ۋە ھىلى كەنتۆرى (۶۲۷ م) بە نىزمتىن خالى ئاۋەزىلەكە دادەرتت. ھەروەھا بۇدۇزىنەۋە قەبارى داھاقى ئاۋى رۇپىشتى سالانەى ناۋچەكە تۆپتەر ھاۋكىشەي بىركى بەكارھىناۋە، بەۋىيەش برەكەي دەگاتە (۰،۶۲۸ مىليار م) و ماۋەي كۆبۇۋە دەگاتە (۱،۳ خولەك/كاتىمىر)، بەھاي ماۋەي ۋەلامدانەۋەي ئاۋىش دەگاتە (۱،۶ خولەك/كاتىمىر) بەھاي ھاۋكۆلكەي لافاۋىش لە ھەزى بازيان (۰،۴۲).

ۋشە سەرەككەكان: بازيان ، رۇبار، ژىنگە، لافاۋ، ئاۋەزىلى

۱. پىشەكى

دۇزىنەۋەي دورىيەكان وچرى وشىۋەي تۆرى ئاۋەزىلەكان دىيارىدەكەرت، ھەروەھا كارىگەرىيەكانى (سىروشتى جىۋلۇجىا، جىاۋازى تۆپۇگرافىيا، ئاۋەۋەۋا، خاك ، رۇپوشى رۇۋەكى) رۇلى بەرچاۋىيان لە دىيارىكەرتى شىۋەي ئاۋەزىلى ناۋچەي لىكۆلىنەۋەۋە برى لە بەررۇپىشتى ئاۋ لە ئاۋەزىلەكانەۋە ھەيە تاۋەكۇ دەگاتە ئاۋەزىلەكەكى لە ھەمان كاتداگوزارشتە لە پەيۋەندى نىۋان كىدارەكانى رامالين ونىشتن ئەو شىۋانەي لىيانەۋە دروست دەبن. بە سود ۋەرگرتن لە شىكردنهۋەي فاىلى (DEM۱۲:۵) تايەت بە ناۋچەي لىكۆلىنەۋە، بۇمان دەرگەۋەتوۋە ئاۋەزىلى پروبارى بازيان (۶) ئاۋەزىلى لاۋەكى لە خۇدەگەرت، ئەۋانىش ئاۋەزىلەكانى (تەبىئال، ھەنجىرە، ھورمىزار، خىۋەتە، شىخ مەند، دەرەندەسوتاۋ) سەرەپاى ئەو رۇبەرى كە ماۋەتەۋە بە ئاۋەزىل ھەژمارناكەرت.

۲،۱ گىرقى تۆپىنەۋە

- ۱- كام ھۆكارۋوكردار كارىگەرى لەسەر دروستىۋى تايەتمەندى مۆرفومەترى ھەيە ۋەك (رۇبەر ، شىۋە، بەرزوزمى، تۆرى رۇبار) لەناۋچەي لىكۆلىنەۋە.
- ۲- ئايا ژىنگەي سىروشتى بەتايەت بەرزوزمى كارىگەرى لەسەر تايەتمەندىيەكانى هايدرومۆرفومەترى ھەزى بازيان ھەيە.

لىكۆلىنەۋەۋە ئاۋەزىلى رۇبار، بايەخىكى زۇرى لە لىكۆلىنەۋەۋە جىۋمۆرفۇلۇجىيەكان پىندەدرىت، ئاۋەزىلى پروبارەكان ناۋچەيەكى گىرنگى بۇ نىشتەجىۋونى دانىشتوان، ھەروەھا سەرچاۋە سەرەكى ئاۋى شىرپىن لەسەر رۇى زەۋى، بۇ دىينكەرتى ئاۋى خواردەۋەي دانىشتوان لە سەرچەم ۋالاتاندا پىشتيان پىندەبەسترت، ھەروەھا سودى لىۋەرگىراۋە بۇ چالاكى كىشتوكال و بەرھەمىنەنى بەرۋومى كىشتوكالى، لە رىگەي دامەزاندنى پۇرۇۋى ئاۋدىرى و بونىدانانى بەست و بەنداۋ گلدانەۋەي ئاۋى رۇبارەكان. شىكارى مۆرفومەترى ئەۋەيە كە شىۋازەكانى ئاۋەزىل لەرېگەي



گۆقارى زانكۆى كۆپە بۇ زانستە مرۇقايەتى و كۆمەلايەتتەكان، بەركى ۵، ژمارە ۲ (۲۰۲۲) رېككەۋى: ۹ ۋەرگرتن ۲۰۲۲؛ پەسەندىكەن: ۳ تەمۋوز ۲۰۲۲ تۆپىنەۋەي رېكخراۋ: لە ۳ ئەيلول ۲۰۲۳ بىلاۋكراۋەتەۋە. ئەمەلى تۆپەر: mudhafar.salih@gmail.com

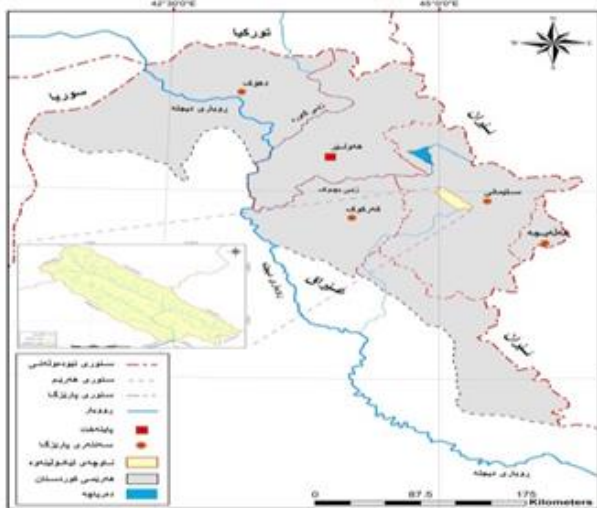
ماڧى چاپ و بىلاۋكەندەۋە © ۲۰۲۲ مظفر صالح قادر، نالى جواد حمد، كەپشتن بەم تۆپىنەۋەيە كراۋەيە لە ژىر رەزامەندى - ACC BY-NC-ND ۰

گوفاری زانکوی کویه بۆ زانسته مرؤفايهتی وکۆمه لایه تیه کان

شونیه نیشته جیبونانی که دهکونه بهردم ئاوهریژگی ئاوهریژله که (حمه امین، ۲۰۱۹، ل ۱۲۳) تیکرای روبهاری ئاوهریژلی روباری بازان (۲۳۷،۸۷) م، ئاوهریژله که بهسەر (۶) ئاوهریژلی لوهکی دابهشده بیت، نهخشی (۳) که له روی روبهرو شیوه و تایهتهدندی سروشتیهوه جیاوازان، ئاوهریژلی (ته بنال) گهورهترین ئاوهریژلی ناوچهی لیکۆلینهوهیه، روبهره کهی (۲۶۱۵۳،۳۷) و ریژهی (۴۲،۸۶%) ی پینکدههیتیت، ئەمهش کاریگهری لهسەر کرداری رامالین و نیشتهنی له ئاوهریژله که دا ههیه، بهلام ئاوهریژلی (دهربه نند سوتاوا) به پچووکترین ئاوهریژلی لوهکی داده نریت، روبهره کهی دهگانه (۲۶۵،۳۹) و ریژهی (۱،۵۱%) ی کوی گشتی روبهاری ناوچهی لیکۆلینهوه پینکدههیتیت.

نەخشی (۱)

ههکهوتی جوگرافی ناوچهی لیکۆلینهوه پینکدههیتیت ههرینی کوردستان و پارێزگای سلێمانی

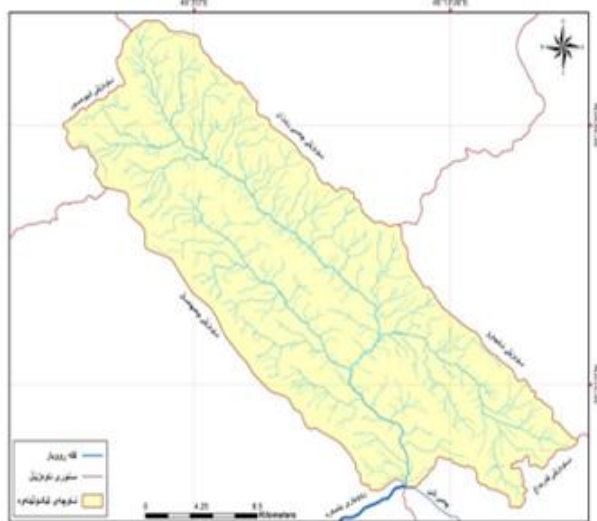


سەرچاوه: ۱- حکومهتی ههرینی کوردستان، وهزارهتی پلان دانان، بهرپهوه بهرایهتی ئاماری سلێمانی، بهشی (GIS).

۲- کاری توێژهڕ پشتهبسته به: کارکردن لهسەر بهرنامهی (۶ Arc GIS ۱۰).

نەخشی (۲)

شویتی جوگرافی ئاوهریژلی روباری بازان



سەرچاوه: کاری توێژهڕ پشتهبسته به: کارکردن لهسەر بهرنامهی (۶ Arc GIS ۱۰).

۳- ئایا شیوهی روبهاری همزه که یارمهتیدهرن بۆ بنیاتنانی پرۆژهی ئاوهریژلی یان بهنداو.

۳،۱ گریمانه ی توێژینهوه

۱- هۆکاری تهکنۆنی و جیۆلۆجی و ئاووههوا کاریگهریان لهسەر دروسوونی تایهتهدندی مۆرفۆمتری (روبهر، شیوه، بهرزوزمی، تۆری روبار، هایدرولۆجی) له ناوچهی لیکۆلینهوه ههیه.

۲- تایهتهدندیه کانی ژینگه ی سروشتی ناوچه که کاریگهری لهسەر هایدرومۆرفۆمتری همزه ی بازان ههیه.

۳- روانگی تایهتهدندی مۆرفۆمتری ئاوهریژله که گونجاوه بۆ دروستکردنی بهنداو به تایهت له دهر بهندی باسره.

۴،۱ ئامانجی توێژینهوه

۱- دهرخستنی خاسیهته مۆرفۆمتریه کانی ئاوهریژلی و دۆزینیهوی خاسیهتی روبهر و شیوه و دوریه کانی ئاوهریژلی و سیسته می تۆری ئاوهریژلی له ئاوهریژله لوهکیه کان.

۲- دروستکردن و پینکهنانی بنکه یهکی زانیاری لهسەر تایهتهدندیه کانی مۆرفۆمتری ئاوهریژلی بازان، له رینگه ی تهکنه لۆژیای سیسته می زانیاریه جوگرافیه کانه وه.

۳- خستنه روی تایهتهدندیه مۆرفۆمتریه کان و ئامازه هایدرولۆجیه کان له ئاوهریژلی روباری بازان و به مه بهستی پینکهنیکردنی مه ترسی رودانی لافاو و خه ملاندنی داهاقی ئاوی سالانه له ناوچه که.

۵،۱ سنوری ئاوهریژله که

ناوچه ی لیکۆلینهوه دهکوتیه باکوری خۆره لاتی ههرینی کوردستان و باشوری خۆرئاوای شاری سلێمانی له چوارچووه ی یه که ی کارگیریه قهزای بازیاندیه، نهخشی (۱) روبه ره که ی (۲۳۷،۸۷) ریژه ی (۲،۵%) کوی گشتی روبهاری پارێزگای سلێمانی پینکدههیتیت، دريژی ئاوهریژله که (۳۷،۵۸) م زنجیره چیا ی (ههنجیره - قشلاخ) که وتوته بهشی خۆرئاوای ئاوهریژله که و بهرزاییه کانی تاسلوجه له بهشی باکوری خۆره لات و بهرزاییه کانی بهرمانان دهکونه بهشی باشوری خۆره لاتی ناوچه ی لیکۆلینهوه. ئاوهریژلی روباری بازان دهکوتیه نیوان ههردو بازنه ی پانی (۰۰' : ۲۷' : ۳۵" - ۰۰' : ۴۳' : ۳۵") ی باکوری ههردو هینلی دريژی (۰' : ۵۷' : ۴۴" - ۰' : ۱۸' : ۴۵") ی خۆره لات، ناوچه ی لیکۆلینهوه هاوسنوره لهگه ل ئاوهریژلی (تانهجوه) له بهشی باشوری خۆره لات و ئاوهریژلی (چه می ریزان) له باکوری خۆره لات، ئاوهریژلی (شیوه سور) له بهشی باکورو، ئاوهریژلی (چه مچه مال) له بهشی خۆرئاوا، ئاوهریژلی (قه ره داغ) له بهشی باشور. نهخشی (۱) (۲) ئامازه کراوه به ناوچه ی لیکۆلینهوه به پینکی جوگرافی ئاوهریژله که.

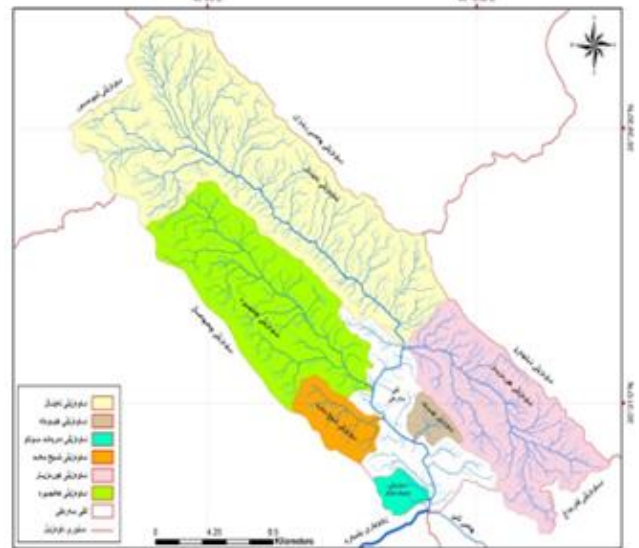
۲. شیکردنهوی تایهتهدندیه مۆرفۆمتریه کانی ئاوهریژلی روباری بازان

۱،۲ خاسیهته کانی روبهرو دوری ئاوهریژلی بریتین له

۱. روبهاری ئاوهریژلی Basin Area: زانستی جیۆمۆرفۆلوجیا هه میشه به بایه خه وه له گرنگی روبهاری ئاوهریژله کان دهروانیت، چونکه روبهاری ئاوهریژله کان په یوه ندی راسته وخویان به ئەندازه قهباری ئاوی له بهر رۆیشته و کۆبووه له کاتی وهزی باراندا ههیه، ههروهها قهباری ئه و ته نانه ی لهگه ل خۆیدا هه لیگرتون له خۆل و بهرد و هه لواسراوه کان، که هه رته وانه له دامین و ده رچه ی ئاوهریژله که دهن به نیشتهنی، له لایهکی ترمه وه هندی جار دهن به هۆی مه ترسی وه ره شه له سه ر ئه و

نەخشە (۳)

ئاۋەزئەلاۋەككەكانى ئاۋەزئەلاۋەزى روباى بازان



سەرچاۋە: كارى تۈزۈر پىشەبەست بە: شىكردنەۋەى ھابدۇرۇلۇجى فاىلى (DEM۱:۵)، پىرۇگرامى (Arc GIS v:۱۰).

سەرەكى (بازيان) زۆرتىن پانى ھەيە دەگاتە (۹,۵۱م)، ھەرۋەھا پانى ئاۋەزئەلاۋەككەكان دەكەۋىتە نيوان (۱,۴۵م - ۱,۴۸م). ئاۋەزئەلاۋەككەكانى (تەينال) بە پانتىن ئاۋەزئەلاۋەككەكانى نەۋچەى لىكۆلئەنەۋە دادەنرەت، پانەكەى (۶,۴۸م) ە، ھەرۋەھا ئاۋەزئەلاۋەككەكانى (خىنەتە) كەمتىن پانى ھەيە، كە دەگاتە (۱,۴۵م) ە، بەگىشى پانى ئاۋەزئەلاۋەككەكانى كەمن بەھۇى پىشەنەكەۋتە خۇلى جىۋمۇرۇلۇجى ھەۋچەى لىكۆلئەنەۋە، ھەرچەندە پانى ئاۋەزئەلاۋەككەكانى زىتەرتىت بىرى ئاۋى رىكردوۋ بەھۇى دابارىن زىتەرت دەپت.

۴- چىۋەى ئاۋەزئەلاۋەككەكانى (محيط الحوض - Basin Perimeter)

بىرىتتە ھەۋ ھىنلەى كە ئاۋەزئەلاۋەككە جىادەكەتەۋە ھە ئاۋەزئەلاۋەككەكانى دەۋرۋەبەرى و شىۋەۋە رۋبەرى ئاۋەزئەلاۋەككە دىبارىدەكات. چىۋەى ئاۋەزئەلاۋەككەكانى رىگەى پىۋانەكردنى درىزى ھىلى دابەشكردنى ئاۋ ھە ئاۋەزئەلاۋەككەكاندا دەدۇزىتەۋە، پىشەبەست بە بەرنامەى (Arc GIS ۱۰:۶)، كۆى درىزى چىۋەى ئاۋەزئەلاۋەككەكانى روباى بازان دەگاتە (۱۰,۴۸م)، ھەرۋەھا درىزى چىۋەى ئاۋەزئەلاۋەككەكان دەكەۋىتە نيوان (۱۰,۲۵م - ۱۰,۴۴م). درىزى چىۋەى ئاۋەزئەلاۋەككەكانى (تەينال) دەگاتە (۷۰,۴۴م)، بە درىزىن چىۋە دادەنرەت ھە نيوان ئاۋەزئەلاۋەككەكانى نەۋچەى لىكۆلئەنەۋەدا، ھەرۋەھا درىزى چىۋەى ئاۋەزئەلاۋەككەكانى (دەرەندە سوتاو) دەگاتە (۱۰,۲۵م)، بە كۆرتىن چىۋە ھە نيوان ئاۋەزئەلاۋەككەكانى نەۋچەى لىكۆلئەنەۋەدا دادەنرەت.

۲,۲ خاسىھەتق شىۋەى ئاۋەزئەلاۋەككەكانى Basin Shape

شىۋەى ئاۋەزئەلاۋەككەكانى رەنگدانەۋەى كارىگەرى ھۆكارە سىرۋىشەتتەكانى ۋەك پىنكەتەى جىۋلۇجى و بەرزۋىمى و ئاۋۋەھەۋاىيە، شىۋەى ئاۋەزئەلاۋەككەكانى ھەگەل چەند شىۋەىيەكى ئەندازەى بەراۋرد دەكرىت، ۋەك شىۋەى بازنەى و شىۋەى لىكەشەىيە شىۋەى سىنگۋىشەىيە، ھەرەك ھەمشىۋانە كارىگەرى گەۋرەيان ھەسەر قەبارەى ھەبەر رۋىشىنى ئاۋ و خىزىپى گەپشەن بە ئاۋرۇزىگە و رۋدانى لافاۋ و دىبارىكردنى تۋانائى داتاشىن و رامالئەن ھەيە، كە كارىگەرى راسستەخۇزىيان ھەسەر شىۋە جىۋمۇرۇلۇجىيە جىاۋازەكان ھە ئاۋەزئەلاۋەككەكانى ھەيە (مولود، ۲۰۱۴، ص ۵۳). بۇ دەرەخستى شىۋەى ئاۋەزئەلاۋەككەكانى بازان پىشت بە چەند ھاۋكەشەىيەك دەبەستىن، ئەۋانئىش بىرىتتە ھە:

بىرىتتە ھەپزەى ھاۋچەشنى ئاۋەزئەلاۋەككەكانى ھەگەل شىۋەى بازنەى، كە بەھەى بەرز مانائى نىكى ھە شىۋەى بازنەى دىت، بەلام بەھەى نزم بەمانائى دورى ھە شىۋەى بازنەى بەھەى ھاۋكەشەىيەك ھە نيوان (۰ - ۱) دەپت، ھەرچەندە بەھەى ھاۋكەشەىيەك نىك پىتەۋە ھە (۱)، ئەۋا شىۋەى ئاۋەزئەلاۋەككەكانى بازنەى نىكەدەپتەۋە، بەلام بە دورەكەۋىتەۋەى بەھەى ھاۋكەشەىيەك ھە (۱) ئەۋا شىۋەى ئاۋەزئەلاۋەككەكانى بازنەى دورەكەۋىتەۋە، ئەمەش ئەۋە دەرەخات ھىلى دابەشكردنى ئاۋ شىۋەى رىك نىيە و پىنچى زۇرى تىدائە. ھە شىۋەى (۲) بۇمان دەرەكەۋىت، ئاۋەزئەلاۋەككەكانى (خىۋەتە، شىخ مەند، دەرەندە سوتاو) كە بەھەكەيان دەگاتە (۰,۵۳، ۰,۶۴، ۰,۶۴) شىۋەى ئەم ئاۋەزئەلاۋەككەكانى تارادەىك نىكىن ھە شىۋەى بازنەى، ۋەك ھە نەخشەىيە (۲) دەرەكەۋىت، ئەم ئاۋەزئەلاۋەككەكانى چىرى ئاۋرۇزىيان بەرزە ژمارەىيەكى زۆر لىق و جۇگەى تىدا بەدەىدەكرىت، مەترسى رۋدانى لافاۋيان لىدەكرىت بەھۇى بوۋى لىزى زۆر و خىزىپى گەپشەنى ئاۋ ھە نەۋچەى سەرچاۋە بۇ نەۋچەى ئاۋرۇزىگە، بارمەتى رامالئەن دەدات نىشەتەنەىيەكى زۆر بۇ نەۋچەى نىك ئاۋرۇزىگە بگاۋىتەۋە.

۲- ھاۋكۆلكەى لىكەشەىيە ئاۋەزئەلاۋەككەكانى Elongation Ratio

مەبەست ھەم ھاۋكۆلكەىيە دورەكەۋىتەۋە يا نىكەۋىتەۋە ئاۋەزئەلاۋەككەكانى لىكەشەىيە، بەھەى ئەم ھاۋكۆلكەىيە ھە نيوان (۰ - ۱) دابە، كاتىك ھاۋكۆلكەىيە لىكەشەىيە نىك بوۋەتەۋە ھەيەكى تەۋاۋ شىۋەى ئاۋەزئەلاۋەككەكانى لىكەشەىيە دورەكەۋىتەۋە.

پىۋانەكردنى درىزى ئاۋەزئەلاۋەككەكانى پىۋانەكردنى ئەۋ ماۋەيەيە كە دەكەۋىتە نيوان دورتىن خالى چىۋەى ئاۋەزئەلاۋەككەكانى ئاۋرۇزىگە روباى، ۋاتە خالى دەستىپكى ئاۋەزئەلاۋەككەكانى ئاۋرۇزىگە روباى. بەگەرانەۋە بۇ خىشەىيە (۱) دەرەكەۋىت، درىزى ئاۋەزئەلاۋەككەكانى روباى بازان (۳۷,۶۳م)، درىزى ئەۋ دورىيەمان تۆماركردوۋە، كە دەكەۋىتە نيوان دورتىن خالى چىۋەى ئاۋەزئەلاۋەككەكانى تا دەگاتە ئاۋرۇزىگەكانى و تىكەل بەچەى تلى دەپت و دەچىتە دەرەندەى باسەرۋە ھەۋە دەچىتە ئاۋەزئەلاۋەككەكانى چەمچەمالەۋە، ھەرۋەھا درىزى ئاۋەزئەلاۋەككەكانى ھە نيوان (۳,۵۸م - ۲۳,۶۴م) دابە، ۋاتە ئاۋەزئەلاۋەككەكانى روباى (تەينال) بە درىزىن ئاۋەزئەلاۋەككەكانى نەۋچەى لىكۆلئەنەۋە دادەنرەت، درىزىيەكەى دەگاتە (۲۳,۶۴م)، ئاۋەزئەلاۋەككەكانى (دەرەندە سوتاو) بە كۆرتىن ئاۋەزئەلاۋەككەكانى روباى، درىزىيەكەى (۳,۵۸م) ھە، ھۆكارى ئەمەش بۇجىاۋازى رۋبەرى ئاۋەزئەلاۋەككەكانى بوۋى كارىگەرى بارى تەكۆنى و جىاۋازى پىنكەتەى جىۋلۇجى نەۋچەكە دەگەرتەۋە.

خىشەىيە (۱)

خاسىھەتق رۋبەر و دورىيەكانى ئاۋەزئەلاۋەككەكانى نەۋچەى لىكۆلئەنەۋە

ئاۋەزئەلاۋەككەكانى	رۋبەر (م ^۲)	رېزەى (%)	درىزى (م ^۲)	پانى (م ^۲)	چىۋە (م ^۲)
تەينال	۱۵۳,۳	۴۲,۸۶	۲۳,۶۴	۶,۴۸	۷۰,۴۴
ھەنجىرە	۷۷,۱۹	۲۱,۵۷	۱۶,۵۴	۴,۶۶	۴۵,۴۳
ھورمىزىار	۶۶,۶۱	۱۸,۶۱	۱۴,۰۷	۴,۷۳	۴۴,۵۲
شىخ مەند	۱۳,۸۵	۳,۸۷	۵,۹۹	۲,۳۱	۱۶,۴۹
خىۋەتە	۵,۵۳	۱,۵۴	۳,۷۹	۱,۴۵	۱۱,۴۴
دەرەندە سوتاو	۵,۳۹	۱,۵۱	۳,۵۸	۱,۵۰	۱۰,۲۵
لىقى سەرەكى	۳۵,۹۲	۱۰,۰۴	۱۳,۲۷	۲,۷۰	۴۵,۵۱
ئىشەتەنەۋە	۳۵,۷۸	۱,۰۰	۳۷,۶۳	۹,۵۱	۱۰,۴۸

۳- پانى ئاۋەزئەلاۋەككەكانى (عرض الحوض - Basin Width)

گەلىك رىكا بۇ پىۋانەكردنى پانى ئاۋەزئەلاۋەككەكانى روباىيە، بەلام لىرەدا تۈزۈر بۇ دەسكەۋىتە پانى ئاۋەزئەلاۋەككەكانى روباى سەرەكى ۋاۋەكى نەۋچەى لىكۆلئەنەۋە پىشتى بەستۋە بە دابەشكردنى رۋبەرى ئاۋەزئەلاۋەككەكانى ھەسەر درىزى ئاۋەزئەلاۋەككەكانى، ئاۋەزئەلاۋەككەكانى.

گۇفارى زانكۆى كۆپە بۇ زانستە مۇقاپەتى و كۆمە لايەتتەكان

مەبەست لە ھاوكۆلكەى شىئوى ئاۋەزىل ماۋى نىكۆنەۋە، ياخود دوركەوتنەۋەى شىئوى ئاۋەزىلە لە شىئوى سىگۆشەى، لە رىگەى بەكارهينانى ئەم ھاوكۆلكەى دەتوانىن ھاوكۆلكەى شىئوى ئاۋەزىل بدۆزىنەۋە.

$$\frac{\text{بەسەير كۆلىمى (2ف)}}{\text{مەى نىزى ئاۋەزىل (4)}} =$$

دەرئەنجامى ھاوكۆلكەى لە نيوان (۰ تا ۱) كم/۲ كم دەپت، نىمبونەۋەى بەھى ھاوكۆلكەى ماناى نىكۆنەۋەى ئاۋەزىلە لە شىئوى سىگۆشەى، بەلام بەرزبونەۋەى بەھى ھاوكۆلكەى واتە دوركەوتنەۋەى ئاۋەزىلە كەپە لە شىئوى سىگۆشەى و نىك بوونەۋە لە شىئوى چوارگۆشەى، شىئوى سىگۆشەى ئاۋەزىل كارىگەرى لەسەر سىستەمى لە بەررۆپىشتى ئاۋ و خىزى گەپىشتىنان بە ئاورپىزگە دەپت (عزىز، ۲۰۱۷، ۱۱۴).

لە دەرئەنجامى ھاوكۆلكەى دەتوانىن دوجۆر شىئوى دىيارىكەىن لە ناۋچەى لىكۆلىنەۋە:

۱- ئەو ئاۋەزىلەنى بەھى ھاوكۆلكەى ماناى نىكە لە ژمارە سفروە ۋەك ئاۋەزىلە لادەكەكەنى (تەپنال، ھەنجىرە، ھورمزىار) شىئوى كەپە نىكە لە سىگۆشەى. ۋەك لە خىشتەى (۲) دەرئەكەۋىت، بەھاكەپەن يەك بەدۋاى يەك دەكەتە (۰،۲۷)، (۰،۲۸)، (۰،۳۳) لەمچۆرە ئاۋەزىلە مەترسى لافاۋكەمە، چۈنكە سەرچاۋەى ئاۋى بىرپتە لەرپىزەى ھاۋچەشنى ئاۋەزىلە كەپە شىئوى بازەنى، كە بەھى بەرز ماناى نىكەى لە شىئوى بازەنى دىت، بەلام بەھى نىز مەماناى دورى لە شىئوى بازەنى دىت، بەشىئەكەى تر واتە دابەشكردنى ئاۋ بەشىئەكەى رىك نىبە، بەلكو پىچى زۆرى تىدایە (قادىر، ۲۰۱۳، ۱۵۸). بۇ ئەم مەبەستە ئەم ھاوكۆلكەى خوارەۋە بەكاردىن، P1۹۷۳(K.J. GRGORY، ۵۱).

$$\text{روپەرى ئاۋەزىل (۲ كم)}$$

$$= \text{رپىزەى بازەنى ئاۋەزىل}$$

روپەرى بازەنىكە چنۋەكەى يەكسان پىت بەھەمان

$$\text{چنۋەى ئاۋەزىل (۲ كم)}$$

، دەرئەند سوتاو) بەھاكەپەن دەكەتە (۰،۳۸، ۰،۳۸، ۰،۴۰) ھۆى ۋەرگرتى ئەم شىئوى دەگەپتەۋە بۇبۇنى لەپەكچۆتىكى كەم لە نيوان درپىزى ئاۋەزىل و روپەرى ئاۋەزىل.

$$\text{Basin Relief} = \frac{\text{خاسىەتى بەرزونمى ئاۋەزىل}}{\text{خاسىەتى ئاۋەزىل}}$$

تايەتمەندى بەرزونمى ئاۋەزىل گىنگى زۆرى لەسەر لىكۆلىنەۋە مۇرۇمىترى و جىۋمۇرۇلۇجىيەكان ھەپە، ھەرۋە بەرزونمى زۆرۈتۈندى پەلى لىزى دەپتە ھۆى خىزىكردنى كىدارى رامالېن و چالاككردنى پىرۆسە جىۋمۇرۇلۇجىيەكان لە ئاۋەزىلدا، كە ھۆكارن بۇپىكەپەن ۋەدەركەوتنى شىئوى جىۋمۇرۇلۇجىيە جىاۋزەكان لەسەر روى زەمى (دەروپىش، ۲۰۱۹، ۷). بەرزىن لوتكە لە ئاۋەزىلى روباى بازىان دەكەتە (۱۴۲۹ م) لەسەر ئاستى روى دەريا، نىزىن خالى بەرزى دەكەتە (۱۷۲ م) لەسەر ئاستى روى دەريا، جىاۋزى نيوان بەرزىن و نىزىن خالى بەرزى لە ئاۋەزىلە كەدا دەكەتە (۷۵۷ م) لە ئاستى روى دەريا بە نىزى (۳۷، ۶۳ كم) درپىزى ئاۋەزىلە كە. كە لە زىخىرە چىاى ھەنجىرە و بەرزىيەكانى تاسلۇجەۋە دەستپىدەكەت، تا دەكەتە ئاورپىزگە و تىكەل بە چەمى تلى لە دەرئەندى باسەرە دەپت، لەۋپۆ دەرپىزە ئاۋ ئاۋەزىلى چەمچەمال نەخشە (۴).

دەكەپتەۋە و لە شىئوى بازەنى نىك دەپتەۋە، بەلام ئەگەر بەھى ھاوكۆلكە نىك پىتەۋە لە سفر ئەۋا شىئوى ئاۋەزىلە كە لە شىئوى لىكۆشەى نىك دەپتەۋە (خىزىر، ۲۰۱۷، ۴۶). بۇ دۆزىنەۋە رپىزەى لىكۆشەى ئەم ھاوكۆلكە بەكارهاتە.

$$\frac{\text{بازەنىكە نىزى درپى ھەمان روپەرى ئاۋەزىل ھەپت (۴)}}{\text{درپى ئاۋەزىل (۴)}} =$$

بەسەير كۆلىمى خىشتەى (۲) دەرئەكەۋىت رپىزە كە بەمشىئەۋە، ئاۋەزىلەكانى (خىئوتە، شىخ مەند، دەرئەند سوتاو) بەھاكەپەن دەكەتە (۰،۶۹، ۰،۷۰، ۰،۷۲) شىئوى كەپە دورە لە شىئوى لىكۆشەۋە نىك بوونەۋە لە شىئوى بازەنى، ئەمەش زىاتر مەترسى رامالېن و لافاۋى ھەپە، چۈنكە ئەم ئاۋەزىلە روباىر پىچوكە و راستەۋىخۇ لە بەرزىيەكانى ھەنجىرەۋە سەرچاۋە دەگىر، بەلام ئاۋەزىلەكانى (تەپنال، ھەنجىرە، ھورمزىار) بەھاكەپەن دەكەتە (۰،۵۹، ۰،۵۹، ۰،۶۲) تارادەپەك لە شىئوى لىكۆشەۋە نىكەن. خاسىەتەكانى ئەمشىئەۋە ئاۋەزىلە بىرپىن لە:

۱- ئەمچۆرە ئاۋەزىلە زۆر كەم لافاۋىان لى رۈدەدات، ئەمەش لەبەر درەنگ كەپىشتى ئاۋ بۇ رپىزەكانىان.

۲- ئەمچۆرە ئاۋەزىلە بە قۇناغى لادى تىپەر دەپن و رامالېنى ئاۋىيان زىاتر رامالېنى ئەستونىيە، يارمەتى درپىۋونى ئەم ئاۋەزىلە دەدات.

۳- ئەمچۆرە ئاۋەزىلە زىاتر بۇ چالاكىيەكانى مۇۋف و كىدارى كەشە پىدان سودىان لىۋەردەگىرپت.

۴- لەدەستدانى بىر كى زۆرى ئاۋى دابارېن، بەھۆى ھەردو پىرۆسەى بەھەلمبون و داچۇرپانى ئاۋ بۇ ئاۋناخى زەمى، ئەمەش بەھۆى درپى ماۋەى بىرى

ئاۋى رۈپىشتە لە نيوان ناۋچەى سەرچاۋە تا ئاورپىزگە كەپە (ھەمەد، ۲۰۰۸، ۱۶۵).

گىنگىزىن تايەتمەندىيەكانى بەرزونمى بىرپىن لە (تىكراى بەرزونمى، رپىزەى بەرزونمى، تەۋاۋەكەرى ھىپسۇمەترى، بەھى سەختى)

$$\text{۱- تىكراى بەرزونمى (معدل التضرس Relief Ratio)}$$

ھەرچەندە جىاۋزى نيوان بەرزىن خال و نىزىن خال لە ئاۋەزىلە كە زىاد پىت، ئەۋا بەھى تىكراى بەرزونمى بەرزىيەۋە (عبداللە، ۲۰۲۱، ۹۶). ئەم تايەتمەندىيە پەپەندى بەپىكەتەى جىۋلۇجى و جۆرى بەردو ئاۋوھەۋاى ناۋچەكەۋە ھەپە، بەرزى بەھى تىكراى بەرزونمى و بەرزى ئاستى لىزى شانبەشانى يەك كار.

خىشتەى (۲)

خاسىەتى شىئوى ئاۋەزىلە لادەكەپەن لە ناۋچەى لىكۆلىنەۋە

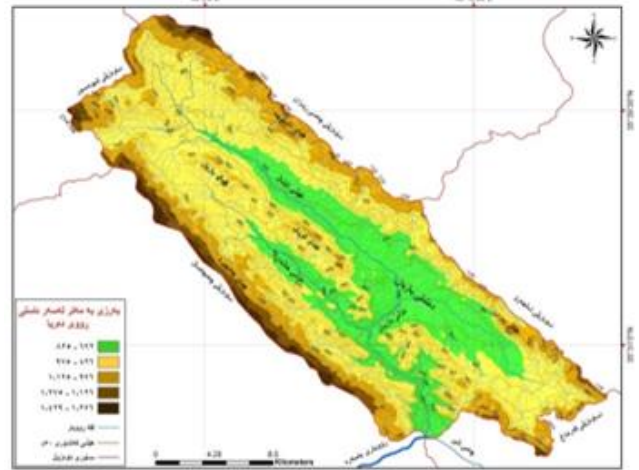
ئاۋەزىل	روپەى (۲ كم)	رپىزەى بازەنى ئاۋەزىل	رپىزەى لىكۆشەى ئاۋەزىل	ھاوكۆلكەى شىئوى ئاۋەزىل	ھاوكۆلكەى يەكبون
تەپنال	۱۵۳،۳	۰،۳۸	۰،۵۹	۰،۲۷	۰،۴۵
ھەنجىرە	۷۷،۱۹	۰،۴۷	۰،۵۹	۰،۲۸	۰،۵۸
ھورمزىار	۶۶،۶۱	۰،۴۲	۰،۶۲	۰،۳۳	۰،۶۶
شىخ مەند	۱۳،۸۵	۰،۶۴	۰،۷۰	۰،۳۸	۱،۱۹
خىئوتە	۵،۵۳	۰،۵۳	۰،۶۹	۰،۳۸	۲،۰۶
دەرئەند سوتاو	۵،۳۹	۰،۶۴	۰،۷۲	۰،۴۰	۱،۹۰
لقى سەمكى	۳۵،۹۳	۰،۲۱	۰،۵۰	۰،۲۰	۱،۲۶
ئاۋەزىلى بازىان	۳۵۷،۸	۰،۴۰	۰،۵۶	۰،۲۵	۰،۲۹

سەرچاۋە: كارى تۈپتەر پىشتەبەست بە: شىكردنەۋەى ھايدرۇلۇجى.

۳- ھاوكۆلكەى شىئوى ئاۋەزىل From Factor

نەخشە (۴)

بەرزونمی ئاوەزئیلی پرووباری بازیان



سەرچاوه : کاری توپۆر پشتبەست بە : کارکردن لەسەر بەرنامە (Arc GIS ۱۰.۰).

گرێکتزین تاییەتەندیکانی بەرزونمی بریتین لە (تیکرای بەرزونمی، رێژە بەرزونمی، تەواوەکی هیسۆمەتری، بەهای سەختی) هەموو ئاوەزئیلەکانی تر فراوانترە کە دەگاتە (۷۰،۴۴) و هەلکەوتی ئەم ئاوەزئیلە لە ئیوان بەرز (۷۴۶م - ۱۴۰۱م) لەسەر ئاستی پرووی دەریا، چالاکێ کرداری پامالین لەم ئاوەزئیلە، هۆکاریک بوو بۆ کەمکردنەوی جیاوازی بەرزونمی تێیدا. ئیوان بەرز (۷۴۶م - ۱۴۰۱م) لەسەر ئاستی پرووی دەریا، چالاکێ کرداری پامالین لەم ئاوەزئیلە، هۆکاریک بوو بۆ کەمکردنەوی جیاوازی بەرزونمی تێیدا. دەکەن بۆ بەرزکردنەوی چری ئاوەزئیلە قولکردنی ریزە و ئاویەکان و زیادبوونی هیزی داتاشینی سستونی ئاو، پاشان بەرزکردنەوی بری نیشتهنی لە ناوچە ئاوەزئیلە و ناوچە نەمەکانی خودی ئاوەزئیلە، ئەمەش هۆکاریکی یارمەتیدەرە بۆ دروستبوونی زۆر شێوەی جیۆمورفۆلۆجی وەک دەرکەوتنی پانکە لافاوکردەکان و زەوی ھەرەت (Badland الاراضی المتقطعه) و دەشتی لافاوکرد (السهول الفيضیه) و کاریگەریمان بۆ خیراگەیشتی تەوژمی ئاو و دروستبوونی مەترسی لافاو، بەزۆر بوونی پلەمی بەرزونمی کاریگەری لەسەر لقداری ریزە و ئاویەکان و پلە لقه ئاویەکان دەبێت (معدل التشعب والترتبه النهريه) (ابراهيم، ۲۰۱۵، ۶۱). بەجێبەجێکردنی ئەم ھاوکێشە دەتوانین تیکرای بەرزونمی بدۆزینەو.

جیاوازی ئیوان بەرزونمی تێکرای خالی بەرزئیلی

درێژی ئاوەزئیل (۴)

= تیکرای بەرزونمی

(حمد، ۲۰۱۳، ص ۹۸)

بەھۆی ئەنجامی ئەم ھاوکێشەو دەتوانین بری نیشتهنی گوتراو بەزاین بە شێوەیەکێ گشتی، ھەرچەندە تیکرای بەرزونمی لە ئاوەزئیلە ئاویەکان بەرزئیت، ئەوا بری نیشتهنی زیاد دەکات و کاریگەری بۆ ناوچەیکێ دوورتر دەبێت.

لە خشتە (۳) بۆمان دەرەدەکەوت جیاوازی لە تیکرای بەرزونمی ئاوەزئیلە لاوەکیەکاندا ھەبە، تیکرای بەرزونمی ئیوان (۲۷،۷۰م /م - ۱۳۸،۸۲م /م) بەرزئیلە تیکرای بەرزونمی لە ناوچە لیکۆئینەو دەکەوتنە ئاوەزئیلی (دەرەند سووتاو) کە تیکرای (۱۳۸،۸۲م /م) ھە، بەرزئیلە خالی بەرزئیلی (۱۱۸۲م) لەسەر ئاستی پرووی دەریا، بەرزئیلە خالی بەرزئیلی (۶۸۵م) ھە، جیاوازی ئیوان بەرزئیلە و بەرزئیلە خالی بەرزئیلی (۴۹۷م) ھە، ھەرەھا ئاوەزئیلی (شیخ مەند)

تیکرای (۱۱۷،۳۶م /م) ھە، بەرزئیلە خالی بەرزئیلی (۱۴۲۹م) لەسەر ئاستی پرووی دەریا، بەرزئیلە خالی بەرزئیلی (۷۲۶م) ھە، جیاوازی ئیوان بەرزئیلە و بەرزئیلە خالی بەرزئیلی (۷۰۳م). ئەم جیاوازییە زۆرەش لە تیکرای بەرزونمی ئەم دوو ئاوەزئیلە دەگەرێتەو بۆ ھەلکەوتەوی جوگرافی شۆینەکە، ھەبوونی لێژی زۆر لەم شۆینەدا، هۆکاریکە بۆ کارابوونی کرداری پامالین و بەھیز بوونی پرووبار لە دامی جیای ھەنجیرە و گواستەنەوی کەرەستە پامالندراوەکان بۆ بەشەکانی باشوری خۆرئاوای ئاوەزئیلە، سەبارەت بە ئاوەزئیلی (تەبئال) لە بەشی باکوور و باکووری خۆرئاوای ئاوەزئیلە کە بەرزئیلە تیکرای ھەبە (۲۷،۷۰م /م) ھە، کە بەرزئیلە خالی بەرزئیلی (۱۴۰۱م) ھە، لەسەر ئاستی پرووی دەریا، بەرزئیلە خالی بەرزئیلی (۷۴۶م) ھە، لەسەر ئاستی پرووی دەریا، جیاوازی ئیوان بەرزئیلە و بەرزئیلە خالی بەرزئیلی (۶۵۵م) ھە، درێژی ئاوەزئیلی تەبئال لە چاوەزئیلەکانی ترە (۲۳،۶۴) ھە، ئەمەش بەھۆی کەمی لێژی ئاوی ئاوەزئیلی تەبئال بە تاییەت لە بەشی ناوەراست و فراوانی رووبەرەکی وایکردووە تیکرای بەرزونمی کەم بێت.

چونکە دوری لق و جۆگەکان لە ناوچە ئاوەزئیلە پێویستی بەکاتی زیاترە تا دەگات بە ئاوەزئیلە، سەرەپای گەورەیی رووبەری ئاوەزئیل و لە دەستدانی بەشیکێ ئاوەکە سەرچاوەکە دەکەوتنە بەشی بێکەمی سیگۆشەکە و ئاوەزئیلە کەمی دەکەوتنە لوتکەمی سیگۆشەکەو، ئەوا مەترسی رودانی لافاو زیاترە.

ب- ئەو ئاوەزئیلەنی دورن لە شێوەی سیگۆشەییەو، وەک (شیخ مەند، خێوەتە)

خشتە (۳)

خاسیەتی بەرزونمی ئاوەزئیلە لاوەکیەکان لە ئاوەزئیلی پرووباری بازیان

ئاوەزئیل (۲م)	رووبەر (م ^۲)	درێژی (م)	بەرزئیلە (م)	بەرزئیلە (م)	نزمترین (م)	جیاوازی (م)	تیکرای (م/م)
تەبئال	۱۵۳،۳	۲۳،۶۴	۱۴۰۱	۷۴۶	۶۵۵	۲۷،۷۰	
ھەنجیرە	۷۷،۱۹	۱۶،۵۴	۱۳۹۴	۷۲۶	۶۶۸	۴۰،۳۸	
ھورمزیا	۶۶،۶۱	۱۴،۰۷	۱۳۱۵	۷۴۸	۵۶۷	۴۰،۲۹	
شیخ مەند	۱۳،۸۵	۵،۹۹	۱۴۲۹	۷۲۶	۷۰۳	۱۱۷،۳۶	
خێوەتە	۵،۵۳	۳،۷۹	۹۸۴	۷۰۷	۲۷۷	۷۳،۰۸	
دەرەند	۵،۳۹	۳،۵۸	۱۱۸۲	۶۸۵	۴۹۷	۱۳۸،۸۲	
سووتاو	۳۵،۹۳	۱۳،۲۷	۱۲۴۲	۶۷۲	۵۷۰	۴۲،۹۵	
لقی	۳۵،۹۳	۱۳،۲۷	۱۲۴۲	۶۷۲	۵۷۰	۴۲،۹۵	
سەرکی	۳۵،۹۳	۱۳،۲۷	۱۲۴۲	۶۷۲	۵۷۰	۴۲،۹۵	
ئاوەزئیلی بازیان	۳۵۷،۸	۳۷،۶۳	۱۴۲۹	۶۷۲	۷۵۷	۲۰،۱۱	

سەرچاوه : کاری توپۆر پشتبەست بە: شیکردنەوی ھايدرۆلۆجی فایل (DEM:۱۲:۵).

۲- رێژە بەرزونمی Relative Relief.

بریتییە لە پێوەندی ئیوان جیاوازی بەرزئیلە خالی و نزمترین خالی ئاوەزئیل کە ئامارێکە بۆ پلەمی بەرزونمی توپوگرافی ئاوەزئیل، پێوەندییەکێ پێچەوانە ھەبە لە ئیوان بەرزونمی و توانای بەردەکان بۆ کرداری پامالین، بە لە بەرچاگریتی بارودۆخی ئاوەزئیل، بەھۆی ئەم ھاوکێشەیی خوارووە ئەم پێوەندییە رووندەبێتەو.

رێژە بەرزونمی = $\frac{\text{جیاوازی ئیوان بەرزونمی}}{\text{بەرزئیل}} \times ۱۰۰$ (Jerry, ۱۹۹۹, p ۵۷۶)

ئەمەش ماناى ئەوئەبە جىاوازى لە بارودۇخى ئاوههوا و پىنكھاتەى جىؤلۇجى و سروسىتى بەردەكان بەدەدەكرىت. بە شىئوئەبەكى گىشى جىاوازىبەكى ئەوتۇ لە تىكرى رىزەى لقدارى لە نيوان ئاوهزىلە لاوهكىبەكانى ناوچەى لىكۆلىنەهە بەدەنكارىت. وەك لە خىشتەى (۷) دا دەردەكەوئىت. تىكرى رىزەى لقدارى لە ئاوهزىلە لاوهكىبەكاندا دەكەوئىتە نيوان (۲,۸۳ - ۴,۳۲) ئەم رىزەبەش بە گۆرەى ئەو پىئوئەى (Horton) بەكارى هەنباوه دەكەوئىتە نيوان (۵-۳) ئەمەش بۇ لىكۆجىوونى بارودۇخى ژىنگەى سروسىتى ئاوهزىلەكە دەگەرئىتەهە لە رووى بارودۇخى ئاوههوا و پىنكھاتەى جىؤلۇجى و جۆرى بەردەكانى ناوچەكە.

۲- ماوهى كۆپوئەهە (زمن التركز Time of Concentrations)

ئەو ماوه تايەتتەبەكە تىدا ئاوى باران دەگۆرىن بۇ ئاوى رۇبىشتووى سەر رووى زەوى لە سەرئەى خالىئەهە تاوئەكو رىزەكەكى، بۇبە مەبەست لە كاتى كۆپوئەهەى ئاوهەئەسەنگاندىنى تىواناى ئاوهزىلەكەبە لەسەر گۆرىنى ئاوى باران بارىن لەسەر ھەموو رووبەرى ئاوهزىلەكە بۇ ئاوى رىكرىد، يان لافاوا (ھەمەمىن، ۲۰۲۰، ۱۰۵). ھەر بۇبە بەيىنى ئەم ياساھەى خواروھە دەدۆزىتتەهە:

$$TC = \frac{0.75 \times (\sqrt[3]{S} + 1.5 \times L)}{\sqrt{H}}$$

دواى جىئەجىكردىنى ھاوكىشەكە وەك لە خىشتەى (۸) دەردەكەوئىت كە ئاوهزىلەى بازىان رىزەى تەندراوى (۱۹,۲۱م) واتە بەشىئوئەبەكى گىشى تىواناى برىنى زەوى لە ئاوهزىلەكەدا زۆرە. بەلام ئەم رىزەبە لە ئاوهزىلە لاوهكەكان دەگۆرىن. وەك ئاوهزىلەكانى (خىئوئەتە، دەربەند سووتاو، شىخ مەند) رىزەى تەندراوىان بە دواى يەكدا دەكاتە (۲,۴۴، ۳,۱۲، ۴,۶۰م) واتە ئەم سى ئاوهزىلە دەكەونە چوار چىوئەى رىزەى تەندراوى درىشت، كە كەمترە لە (۶,۲۵) لىق لە (بەك م) ھۆكارى ئەمەش دەگەرئىتەهە بۇ چىووكى رووبەرى ئاوهزىلەكان و لىزى زۆر، واتە برىنى زەوى كەم، بەلام ئاوهزىلەكانى (ھورمزىار، ھەنجىرە، تەبىئال) رىزەى تەندراوىان بەدواى يەكدا دەكاتە (۹,۰۵، ۹,۹۴، ۱۲,۰۲م) واتە ئەم سى ئاوهزىلە دەكەونە چوار پەلقە جۆگەكان لە ئاوهزىلەى بازىان بەم شىئوئەبە، لىقەكانى پەلقە يەك زۆرتىن رىزىيان ھەبە (۶۱۸,۵م) دواى ئەمبىش لىقەكانى پەلقە دوو دىت، كە رىزىيان (۲۷۵,۱م)، رىزىى دواتر پەلقە سى دىت كە رىزىيان (۱۵۹,۸م) دواى ئەمبىش بە دواى يەكدا پەلقە چوارو پىنج دىت كە رىزىيان (۶.۱م) و (۴۰,۲م)، دواترىش پەلقە شەش دىت كە رىزىى (۳۲,۲م) ە.

ج- رىزەى لقدارى (بەلق بوون) Bifurcation Ratio

برىتتە لە رىزەى نيوان ژمارەى جۆگەكانى پەلقەكى دىارىكارا لە ئاوهزىلەكاندا، لەگەل ژمارەى جۆگەكانى پەلقەكى بەرزىر لەھەمان ئاوهزىلەدا (مولود، ۲۰۱۴، ص ۷۱). بۇ دۆزىنەھەى رىزەى لقدارى لە ئاوهزىلە ئاوبەكاندا پىشت بەم ھاوكىشەى خواروھە دەبەستىن.

$$\text{رىزەى لقدارى} = \frac{\text{پەلقە جۆگە ئىككىلىق ئاوهزىلەكان}}{\text{پەلقە جۆگە ئىككىلىق ئاوهزىلەكان}}$$

ئەگەر ھاتوو ئەنجامى ھاوكىشەكە لە نيوان (۵-۳) دىت، ئەوا ئاوهزىلەكان لە رووى بارودۇخى ئاوههوا و پىنكھاتەى جىؤلۇجى و كدارە جىئوئەرئۇلۇجىبەكانەھە ھاوشىوئەن، (ھۆرتون Horton) لەسالى (۱۹۴۵) ئەم رىكەبەى پەلقە كۆدوھە، بەلام كاتىك رىزەى دەستكەوتوو لەم رىزەبە زىاتر يان كەمتر بوو ئەوا بارىكى نا $R =$ قەبارەى لەبەر رۇبىشتووى سالانەى پىشسىنىكارا بە (مىليار / م). $C =$ ھاوكۆلكەبەكى جىگىرە بەھاكەى لە ناوچە شاخاوبەكاندا دەكاتە (۰,۳).

مەبەستەن لە رىزىى جۆگەكانى ئاوه دووربە كە رىزەھەى ئاوهكە دەبىرئە لە نيوان دووخالى دىارىكارا، كە بەھۆى نەخشەى تۆپوگرافى ئەم دوو خالە دىارىدەكرىت، لە خالى دەستپىنكەھە، تاخالى گەبىشتى بە جۆگەبەكى بەرزىر لە خۆى (ساىر، ۲۰۰۶، ل ۶۸).

دەرئەنجامى شىكارى مۇرقۇمەترى بۇ ئاوهزىلەى ناوچەى لىكۆلىنەھە بەم شىئوئەبە، كۆى ژمارەى جۆگە ئاوبەكانى ئاوهزىلەى رووبارى بازىان (۲۰۱۵ جۆگە) بە. لە خىشتەى (۶) دىارە كۆى گىشى رىزىى جۆگەكان دەكاتە (۱۱۸۷,۶م) ە، بۇ نمونە ئاوهزىلەى (تەبىئال) كە بە گەرەترىن ئاوهزىلەى ناوچەى لىكۆلىنەھە دادەنرىت، ژمارەى جۆگە پەلقەكەكانى (۶۳۳ جۆگە) بە، كۆى رىزىى جۆگەكانى لە ھەمان پەلقە (۲۸۰,۷م) ە، بەلام ژمارەى جۆگەكانى پەلقەى دووم (۱۵۸ جۆگە) بە، كۆى رىزىى جۆگەكانى لە ھەمان پەلقە دەكاتە (۱۳۰,۵م)، بەلام ژمارەى جۆگەكانى لە پەلقە سىئەم دەكاتە (۴۰ جۆگە)، كۆى رىزىى جۆگەكانى لە ھەمان پەلقە دەكاتە (۶۸,۲م)، ھەررەھا ژمارەى جۆگەكانى لە پەلقەى چوارەم و پىنجەم دەكاتە. (۱۱) و (۴) جۆگە، كۆى رىزىى جۆگەكان لە ھەمان پەلقە دەكاتە (۲۹,۱م) و (۱,۱م)، ژمارەى جۆگەكانى لەپەلقە شەش دەكاتە (۱ جۆگە) و رىزىى جۆگەكەش لە ھەمان پەلقە (۲۰,۱م).

سەبارەت بە ئاوهزىلەى (خىئوئەتە) كە بە چىووكترىن ئاوهزىلەى ناوچەى لىكۆلىنەھە دادەنرىت، ژمارەى جۆگە پەلقەكەكانى (۲۰ جۆگە) بە، كۆى رىزىى جۆگەكان لە ھەمان پەلقە (۶,۳م) ە، بەلام ژمارەى جۆگەكانى لە پەلقەى دووم دەكاتە (۵ جۆگە)، كۆى رىزىى جۆگەكانى لە ھەمان پەلقە دەكاتە (۴,۸م)، بەلام ژمارەى جۆگەكانى لە پەلقە سىئەم (۲ جۆگە) بە، كۆى رىزىى جۆگەكانى لە ھەمان پەلقە دەكاتە (۰,۵م)، بەلام ژمارەى جۆگەكانى لە پەلقەى چوارەم تەنھا (۱ جۆگە) بە، كۆى رىزىىبەكەى لە ھەمان پەلقە دەكاتە (۱,۲۰م). بە شىئوئەبەكى گىشى ھەرچەندە پەلقە جۆگە ئاوبەكان بەرزىتتەھە جۆگە ئاوبەكان نەمەدەبىتتەھە. ھەررەھا سەبارەت بەكۆى رىزىى پەلقە جۆگەكان لە ئاوهزىلەى بازىان بەم شىئوئەبە، لىقەكانى پەلقە يەك زۆرتىن رىزىيان ھەبە (۶۱۸,۵م) دواى ئەمبىش لىقەكانى پەلقە دوو دىت، كە رىزىيان خاسىھەى تۆرى ئاوبەكانى ناوچەى لىكۆلىنەھە لە شەش پەلقە پىكەدىت، بەلام جىاوازى لە ئاوهزىلە لاوهكىبەكانى ناوچەى لىكۆلىنەھە بەدەدەكرىت لە رووى پەلقە جۆگەكانەھە، ئەمەش بەھۆى بوونى جىاوازى لە نيوان رووبەرى ئاوهزىلەكاندا، ھەررەھا پەلقەبەكە راسستەوانە لە نيوان رووبەرى ئاوهزىلەكان و پەلقە جۆگە ئاوبەكاندا ھەبە، بە شىئوئەبەكى گىشى ھەرچەند رووبەر فراوانترىت پەلقەدارى لە ئاوهزىلەكاندا زىاددەكات.

لە نەخشەى (۵) خاسىھەى تۆرى ئاوبەكانى ئاوى ئاوهزىلەكانى ناوچەى لىكۆلىنەھە دەردەخات كە جىاوازى لە ئاوهزىلە لاوهكىبەكانى ناوچەى لىكۆلىنەھە بەدەدەكرىت لە رووى پەلقە جۆگەكانەھە، ئاوهزىلەى (تەبىئال) بە فراوانترىن ئاوهزىلە دادەنرىت لە ناوچەى لىكۆلىنەھە، رووبەرەكەى (۱۵۳,۳۷م) ژمارەى جۆگە ئاوبەكانى (۸۴۷ جۆگە) بەھە لە شەش پەلقە پىكەدىت خىشتەى (۶) ھەررەھا ئاوهزىلەى (دەرئەندەسووتاو) بە چىووكترىن ئاوهزىلە دادەنرىت لە ناوچەى لىكۆلىنەھە، رووبەرەكەى دەكاتە (۲۵,۳۹م) و ژمارەى جۆگەكانى (۳۲ جۆگە) بەھە لە چوار پەلقە پىكەدىت پەلقەبەكەى پىچەوانە لە نيوان ژمارەى جۆگە ئاوبەكان و پەلقە جۆگە ئاواساى سروسىتى لە ناو خودى ئاوهزىلەكەدا ھەبە بە تايەھەقى لە كاتى بوونى چالاكى تەكستونى (وجود نشاط تكتونى) (صابر، ۲۰۱۴، ل ۱۸۶).

به پيى ئەنجامهکانى ئەم هاوکيشهيه ئاوهزىلى ناوچهى ليکۆلينيوه (بازيان) بههاکى (٠,٤٢) ئەم ئەنجامه نزمهش بهلگهيه لهسهر کهمى مهترسى روودانى لافاو، وهک TC = ماوهى کۆبوونهوه به (خولهک/کاتزمير) L = دريژى ئاوهزىل (ک) S = رووبهري ئاوهزىل (ک٢م)

$$H = \text{تيكرای بهري ئاوهزىل (م) واتا} = \frac{\text{بهري ئاوهزىل (م)} + \text{مهترسى غل (م)}}{2}$$

به پيى هاوکيشهکه دهردهکهويت ناوچهى ليکۆلينيوه ماوهيهکى زورى دهويت بۇ کۆبوونهوهى ئاوههروهک لهخشتهى (١٠) دهردهکهويت، بهجۆريک ئاوهزىلى سههرهکى (بازيان) پيويستى به(٣:١ خولهک/کاتزمير) ه، بهلام له ئاوهزىله لاههکيهکاندا چيوه ريزه تهنراوى ناوهند، ريزه برينى زهوى له نيوان (٦,٢٥) - (١٥,٦٧) لق له (بهک م) چونکه ئەم سى ئاوهزىله رووبهريان گهورهتره له سى ئاوهزىلى يهکهم، بويه ريزه برينى زهوى مامناوهنده.

خشتهى (٨)

ريزه تهنراوى له ئاوهزىله لاههکيهکانى ئاوهزىلى رووبارى بازيان

ئاوهزىل	کۆ گشتيى ژمارهى جۆگهکان	دريژى چيوه ئاوهزىل (ک)	ريزه تهنراوى
تئينال	٨٤٧	٧٠,٤٤	١٢,٠٢
ههنجيره	٤٥٢	٤٥,٤٣	٩,٩٤
هورمزيار	٤٠٣	٤٤,٥٢	٩,٠٥
شئخ مهن	٧٦	١٦,٤٩	٤,٦٠
خيوتته	٢٨	١١,٤٤	٢,٤٤
دهرينه سوتاو	٣٢	١٠,٢٥	٣,١٢
لقى سههرهکى	١٧٧	٤٥,٥١	٣,٨٨
ئاوهزىلى بازيان	٢٠١٥	١٠٤,٨٤	١٩,٢١

سههراوه: کارى تويژهه پشته بهست به: خشتهى ژماره (٤) و (٦)

٣. شيسکردنهوهى تايهتهدنديه هايدروئۆلوجيهکانى ئاوهزىلى رووبارى بازيان له ناوچهى ليکۆلينيوه هيج بنکهيهکى پيوانهکردنى هايدروئۆلوجى بوونى نيه بۇ زانينى قهبارى ئاوى ريكردوى سههرهوى و برى لهبهه رويشتن، بويه ئەم تهوهرهيه تايهته بهخستهه رووى گرنگترين ئەو تايهتهدنديه هايدروئۆلوجيهانهى پيواننديان بهئاوى رويشتووى سههرهوى و دياردهى لافاوهوه هيه، ئەوانيش (خهملاندنى قهبارى ئاوى سالانه، ماوهى کۆبوونهوه، ماوهى وهلامدانهوه، هاوکۆلهکى لافاو).

١- خهملاندنى قهبارى ئاوى رويشتووى سههرهوى

لهپيناو ديارکردنى برى ئاوى رويشتووى سههرهوى پشته بههاوکيشهى (Barkley) دهبهستين، بۇخهملاندنى قهبارى سالانهى ئاوى رويشتووى سههرهوى لهو ئاوهزىلانهى که ويستگهى هايدروئۆلوجى تيدا نيه، که پشته بهرهگهزکانى ناوههواو دووريهکانى ئاوهزىل دهبهستين، لهريگهى ئەم هاوکيشهيهى خواروه.

$$R = (CIS)^{0.0001} (W / L) ٤٥.٠$$

(Hr) Tp = ماوهى وهلامدانهوه (خولهک/کاتزمير)

Lb = دريژى لقى سههرهکى ئاوهزىل به (ک)

Ct = هاوکۆلهکيهکى تايهته به سهروشتى ئاوهزىلهکو ليزيهکى (٠,٢)

= ماوهى نيوان ريزهگه و چهقى قورساينى ئاوهزىلهکه به (ک) = $\frac{\text{رووبهري ئاوهزىلهکه}}{\text{دريژى ئاوهزىلى رووبارى}}$

I = برى بارانى سالانه به (مليار/م٣)، دههستدیت له ئەنجامى برى (بارانى سالانه به (ملم) ليکدانى رووبهري ئاوهزىل به (٢م) دواتر دابهش ١٠٠٠٠٠٠٠ دهکين.

S = تیکرای بهري زهوى ئاوهزىل (م/ک) به دهستدیت له ئەنجامى (جياوازي نيوان بهريترين و نزمترین خالى ئاوهزىل) به (م) دابهشى دريژى ئاوهزىل به (ک).

W = تیکرای پانى ئاوهزىل به (ک) به دهستدیت له ئەنجامى رووبهري ئاوهزىل به (ک٢م) دابهشى دريژى ئاوهزىل به (ک).

L = دريژى دۆلى سههرهکى ئاوهزىل به (ک).

پاش جيهجيكردنى هاوکيشهى (Barkley) داهاق ئاوى رويشتووى سههرهوى له ئاوهزىلى رووبارى بازيان دهکاته (٠,٦٢٨، ٣م) له ساليکدا. خشتهى (٩) کهواته داهاق سالانهى بهريزه، ئەمهش دهرتهدنجاميکى باشه بتوايرت بهنداو دروست بکريت به تايهته له دهرينه باسهه (ديئلهزه)، سهبارت به ئاوهزىله لاههکيهکانيش جياوازي هيه له قهبارى ئاوى رويشتوو، بۆمونه ئاوهزىلى (تهينال) زورترين قهبارى ئاوى رويشتووى سههرهوى هيه که دهکاته (٠,٤٩٣، ٣م) لهساليکدابهوى گهورهى رووبهري ئاوهزىلهکه و زورترين دابارين لهسهه ئەم ئاوهزىله، بهلام ئاوهزىلى (خيوتته) کهمترين قهبارى ئاوى رويشتووى هيه به (٠,١٧٨، ٣م) ئەمهش بهوى پچووکی رووبهرهکى بهبهراورد بهئاوهزىلى تهينال جۆريک کهمترين ماوه له ئاوهزىلهکانى (دهرينه سوتاو، خيوتته، شئخ مهن) به دواى يهکدا دهکاته (٠,٣٣، ٠,٣٣، ٠,٣٤، خولهک/کاتزمير) ئەمهش مهترسى روودانى لافاو زياتر دهبيت، بهوى ئەوهى رووبهري ئاوهزىلهکانيان پچوکتريه و ليزيان زوره و شيوهيان تا رادهيهک له چوارگۆشهوه نزيکن، بهلام ئاوهزىله لاههکيهکانى وهک (تهينال، ههنجيره، هورمزيار) ماوهى وهلامدانهوهيان زورتره، بريتين له (٠,٩٠، ٠,٧٣، ٠,٧١، خولهک/کاتزمير) لهم جۆره ئاوهزىلانه مهترسى لافاو کهمه، ئەگه سههراوهى ئاوى ئاوهزىلهکه له لوتکهى سيگۆشهکه بيت و بنکهکى ئاوهريژگه بيت، ئەوا دهبيتته هوى درهنگ گهيشتنى تهوژمى ئاوهزىلهکانى بارانى به ليزمهدا له سههراوهوه بۇ ريزهگهکى، بهمهش کهمتر لافاو روودهات، سههرهراى فراوانى رووبهري ئەم سى ئاوهزىله بهراورد به سههرسى ئاوهزىلى (دهرينه سوتاو، خيوتته، شئخ مهن).

خشتهى (٧)

ماوهى وهلامدانهوه (Tp) له ئاوهزىلى رووبارى بازيان

ئاوهزىلهکان	Lca	Lb	ماوهى وهلامدانهوه خولهک/کاتزمير
تئينال	٦,٤٨	٢٣,٦٤	٠,٩٠
ههنجيره	٤,٦٦	١٦,٥٤	٠,٧٣
هورمزيار	٤,٥٣	١٤,٠٧	٠,٧١
شئخ مهن	٢,٣١	٥,٩٩	٠,٤٣
خيوتته	١,٤٥	٣,٧٩	٠,٣٣
دهرينه سوتاو	١,٥٠	٣,٥٨	٠,٣٣
لقى سههرهکى	٢,٧٠	١٣,٢٧	٠,٥٨
ئاوهزىلى بازيان	٩,٥١	٣٧,٦٣	١,١٦

سههراوه: کارى تويژهه پشته بهست به: مۆدېلنى (Snyders) و خشتهى ژماره (٢) و (٣)

- هاوکۆلهکى لافاو (معامل الفيضان Flood index)

بريتيه له پيوانه نيوان چريوونهوى برى ئاوى ريكرد، لهگهلا دوابهيوونهوى ريزهوى رووبارى پلهيهک، بهپيى ئەم هاوکيشه دهرديت (دهرويش، ٢٠١٦، ٨٠٢) هاوکۆلهکى لافاوى = چرى دريژى ئاوهزىلهکه x دوابهيوونهوى لهقانى پله يهک

چرى برى ئاوى ريكرد = کۆى دريژى لقه رووبارهکان/ رووبهه دوابهيوونهوى لهقانى پله يهکمهى = ژمارهى لهقانى پله يهک / ژمارهى لهقانى پله دوو

۷- بهۆى بهرزى داھاقى ئاوى سالانەى ئاۋەزئىلى رووبارى بازيان دەتۋانرى بەنداۋ دروست بكرىت، بەتاييەقى لە دەرىئەندى باسەرە (دېلئىزە) .

۵. نەئىجام

۱- ناۋچەى لىكۆلئىنەۋە لە رووى بەرزۋىمىيەۋە ھەمچەشەنە و بەرزۋىمىيە جىبايى تىندا بەدەيدەكرىت، بەرزۋىمىيە لوتكە لە ئاۋەزئىلەكە، (۱۴۲۹م) ، دەكەۋىتە نىجىرە جىباى ھەنجىرە، ھىللى كەنتۋىرى (۲۷۲م) بە نىمترىن خالى ئاۋەزئىلەكە دادەنرى، جىباۋىزى نىۋان بەرزۋىمىيە و نىمترىن خالى بەرزى لە ئاۋەزئىلەكە داگاتە (۷۵۷م) .

۲- رووبەرى گىشتى ئاۋەزئىلەكەنى رووبارى بازيان داگاتە (۲۳۵۷،۸۷م) ، و لە (۶) ئاۋەزئىلى لادەكى پىنكىدەت، سەرەپاى ئەو رووبەرانەى كەماۋنەتەۋە بە ئاۋەزئىل ھەئمارناكرىت .

۳- رىئەى بەرزۋىمىيە لە ئاۋەزئىلى رووبارى بازيان (۷،۲۲%) ، ئەمەش بەبەرۋارد لەگەل زۆرىيەى ئاۋەزئىلە لادەكىيەكەنى ناۋچەى لىكۆلئىنەۋە رىئەىيەكى نىمە، بەرزۋىمىيە رىئەى بەرزى و نىمى دەكەۋىتە ئاۋەزئىلى (دەرىئەندىسۋاتاۋ) ، كە داگاتە (۴۸،۴۸%) سۋىشتى بەرزۋىمىيە ئاۋەزئىلەكە واپىكروۋە ئەم رىئە بەرزى ھەيىت، ھەرۋەھا ئاۋەزئىلى (تەينال) كەمترىن رىئەى بەرزۋىمىيە ھەيە لە نىۋان ئاۋەزئىلەكەنى ناۋچەى لىكۆلئىنەۋە، رىئەىيەكى داگاتە (۹،۲۹%) ، ھۆكارەكەى دەگەرئىتەۋە بۇ فراۋانى ئەم ئاۋەزئىلە و درىئەى چىۋەكەى لە ھەمۋو ئاۋەزئىلەكەنى تر فراۋانترە كە داگاتە (۷۰،۴۴م) .

۴- ناۋەندى بەھى سەختى بۇ ئاۋەزئىلى رووبارى بازيان (۲م/۴۰،۰۳) ، ئەم ئەنجامە ئامازە بۋە دەدات كە بەھى سەختى نىمە، و بەرزۋىمىيە رىئەى بەھى سەختى لە ئاۋەزئىلە لادەكىيەكەن داگاتە (۲۱۴،۲۲م) لە ئاۋەزئىلى دەرىئەندى سۋاتاۋ، نىمترىن بەھى سەختىش داگاتە (۵۲،۹۰م) لە تەينالە .

۵- درىئەى ئاۋەزئىلى رووبارى بازيان (۳۷،۶۳م) ، ھەرۋەھا درىئەى ئاۋەزئىلە لادەكىيەكەن لە نىۋان (۳،۵۸م - ۲۳،۶۴م) دا، وائە ئاۋەزئىلى رووبارى (تەينال) بە درىئەى ئاۋەزئىل دادەنرىت لە ناۋچەى لىكۆلئىنەۋە، درىئەىيەكەى داگاتە (۲۳،۶۴م) ، ئاۋەزئىلى (دەرىئەندىسۋاتاۋ) بە كورتترىن ئاۋەزئىل دادەنرىت، درىئەىيەكەيان (۲،۵۸م) ، ھۆكارى ئەمەش بۇ جىباۋىزى رووبەرى ئاۋەزئىلەكەن دەگەرئىتەۋە .

۶ - داھاقى لەبەر رىئەى ئاۋى سالانەى رووبارى بازيان بە پىنى ھاۋكىشەى (Barkley) داگاتە (۰،۶۷۵مىليار / ۳م) لەسائىنكىدا .

۷- بهۆى بەرزى داھاقى ئاۋى سالانەى ئاۋەزئىلى رووبارى بازيان دەتۋانرى بەنداۋ دروست بكرىت، بەتاييەقى لە دەرىئەندى باسەرە (دېلئىزە) .

۶. لىستى سەرچاۋەكان

ابراھىم، يادگارمىصطفى ، 2015، جىمورفولۇجىيە ئاۋەزئىلى رووبارى قەندىل و بەكارھىننى، نامەى ماستەر، بلاۋنەكرۋە، زانكۆى صلاح الدىن. برايم، سەرباز حۋلا، 2021، مەرسىيە جىمورفولۇجىيەكەنى ئاۋەزئىلى رووبارى بەستەسىن وكارىگەريان لەسەرەكارھىننى زەۋى، نامەى ماستەر، بلاۋنەكرۋە، فاكەلتى ئاداب، زانكۆى سۇران .

حمد، نالى جواد، 2013، التباين الجىمورفولۇجىيە فى حوض وادى (ھىزۋب) باستىخدام نظم المعلومات الجغرافية GIS وبيانات التحسس النائي، أطروحة دكتوراه، غير منشورة، كلية التربية، جامعة كؤبة .

بە پىنى ئەم ھاۋكىشەيە لە خىشتەى (۱۱) ديارە، ئاۋەزئىلى سەرەكى (بازيان) ماۋەى (۱۶:خولەك/كاتىمىز) ى پىۋىستە بۇ ۋەلامدانەۋە، ئەمەش مەترى روودانى لافاۋ كەمە، بەلام ماۋەى ۋەلامدانەۋە لە ئاۋەزئىلە لادەكىيەكەن جىباۋازە، بە جۆرىك كەمترىن ماۋە لە ئاۋەزئىلەكەنى (دەرىئەندى سۋاتاۋ، خىۋەتە، شىخ مەند) بە دۋاى يەكدا داگاتە (۰،۳۳، ۰،۳۴، ۰،۳۴ خولەك/كاتىمىز) ئەمەش مەترى روودانى لافاۋ دەگەرئىتەۋە بۇ كەمى درىئەى ئاۋەزئىلەكە كە (۳،۵۸م) و تۋندى پەلى لىزى و چۆكى رووبەرى ئاۋەزئىلەكە كە داگاتە (۲۶۵،۳۹م) بەلام زۆرتترىن ماۋە ئاۋەزئىلى (تەينال) ، كە (۵۱خولەك/كاتىمىز) ى پىۋىستە بۇ كۆبۋنەۋەى ئاۋ، ھۆكارى ئەمەش دەگەرئىتەۋە بۇ زۆرى درىئەى ئاۋەزئىلەكە كە (۲۳،۶۴م) ، گەرۋەى رووبەرى ئاۋەزئىلەكە داگاتە (۲۶۱۵۳،۳۷) ۋەك لە خىشتەى (۱۰) دا روون كراۋەتەۋە .

خىشتەى ۹

كاتى كۆبۋنەۋەى ئاۋەزئىلى رووبارى بازيان

ئاۋەزئىلەكان	رووبەرى ئاۋەزئىل كەم	درىئەى ئاۋەزئىل كەم	تىكرى بىررى كۆبۋنەۋەى ئاۋ (خ/كاتىمىز)	كاتى
تەينال	۱۵۳،۳۷	۲۳،۶۴	۱۷۰،۳،۵	۵۱
ھەنجىرە	۷۷،۱۹	۱۶،۵۴	۱۰،۶۰	۴۶
ھورمىزار	۶۶،۶۱	۱۴،۰۷	۱۰،۳۱،۵	۴۱
شىخ مەند	۱۳،۸۵	۵،۹۹	۱۱،۰۹	۱۷
خىۋەتە	۵،۵۳	۳،۷۹	۸۴،۵،۵	۱۲
دەرىئەندىسۋاتاۋ	۵،۲۹	۳،۵۸	۹۳۳،۵	۱۱
لەقى سەرەكى	۳۵،۹۳	۱۳،۲۷	۹۵۷	۳۷
ئاۋەزئىلى بازيان	۳۵۷،۸۷	۳۷،۶۳	۱۰،۸۲	۱،۳

سەرچاۋە : كارى تۋىزەر پىشەبەست بە : مۇدېلى (Snyders) و خىشتەى (۳) .

۴- ماۋەى ۋەلامدانەۋە (زىمىن الاستجابە Response Time)

مەبەست لىيى ئەم ماۋە كاتىيەيە كە دەكەۋىتە نىۋان سەرەتاي باران بارىن ھەتاۋەكۆ سەرەتاي ئاۋ رىئەىن، ئەم تايەتمەندىيەش كرنىگرتىن ھۆكارى كارىگەرە لە ديارىكرىدى بىر ئاۋى لە دەستچۋو لە ماۋەى ۋەلامدانەۋە، لىزەدا پەيۋەندى پىچەۋانە ھەيە لە نىۋان ماۋەى ۋەلامدانەۋە و مەترى روودانى لافاۋ، بەجۆرىك ھەتاۋەكۆ كاتى ۋەلامدانەۋە زىاترىت مەترى روودانى لافاۋ كەمترەيىت (دەرىئەى، ۲۰۱۹، ل ۱۰) . بەم ھاۋكىشەيە دەدۆزرىتەۋە (عبدالھىسەن، ۲۰۱۷، ص ۱۶۴) .

$$T_p = C_t \times (L_b \times L_{ca})^{0.3}$$

درىئەى ئاۋەزئىل دادەنرىت لە ناۋچەى لىكۆلئىنەۋە، درىئەىيەكەى داگاتە (۲۳،۶۴م) ، ئاۋەزئىلى (دەرىئەندىسۋاتاۋ) بە كورتترىن ئاۋەزئىل دادەنرىت، درىئەىيەكەيان (۲،۵۸م) ، ھۆكارى ئەمەش بۇ جىباۋىزى رووبەرى ئاۋەزئىلەكەن دەگەرئىتەۋە .

۶- داھاقى لەبەر رىئەى ئاۋى سالانەى رووبارى بازيان بە پىنى ھاۋكىشەى (Barkley) داگاتە (۰،۶۲۸مىليار / ۳م) لەسائىنكىدا .

Jerry R. Miller et al, 1999, morphometric Assessment of Lithologic controls on Drainage basin Evolution in the Crawford upland, south-central Indiana, American journal of science F, VO290.

حمە أمین، ھینم کمال، 2019، ئاۋەزىلى پروبارى تەۋىلە، گۇفارى زانكۇى ھەلەبجە، ژمارە. (5)

حمە أمین، ھینم کمال و ئەۋان تىر، 2020، ئاۋەزىلى دۇلى سەرگەت (لیكۇلىنەۋەبەكى مۇرۇمەتەرى)، گۇفارى زانكۇى ھەلەبجە، ژمارە. (5)

حمە أمین، ئومىد جمە باقى، 2013، جىمۇرۇلۇجىي ئاۋەزىلى پروبارى زەلم و ھەلسەنگاندنى بەكارھىنەكانى، نامەى ماستەر، بلاۋنەكراۋە، زانكۇى سىلىيانى.

حمە أمین، نالى چەۋاد، 2008، خەسلەتە سىروشتىەكانى ھەرىمى چىپكان لەبارىزگى ھەۋىلەزى گىرۇگرتە ژىنگەبەكان، نامەى ماستەر، بلاۋنەكراۋە، فاكەلتى پەروەردە، زانكۇى كۇبە.

خىسر، بەختىار عىشان، 2017، جىمۇرۇلۇجىي ئاۋەزىلى پروبارى ھەلشۇۋ چۈنەتى ھەلسەنگاندن و بەكارھىنەكانى، نامەى ماستەر، بلاۋنەكراۋە، زانكۇى راپەرىن.

الدەببى، خىلف حىسین، 2021، جىمۇرۇلۇجىي كىدارى، ۋەزگىرانى: ھینم کمال حمە أمین و ئوسامە ئەشرف مۇھىم، چاپى يەكەم، چاپخانەى نارین.

دەرویش، عزالدین جمەو ئەۋانتر، 2019، شىكردنەۋەى تايەتمەندىە ھایدرومۇرۇمەتەرىەكانى ئاۋەزىلە بەندەۋى دىۋانە و كاریگەرى دروست بوۋى دىبارىدەى لافاۋ لە ۋەزى باران بارىندا، بە بەكارھىنەكانى سىستەمى زانىارى (GIS)، گۇفارى زانكۇى گەرمیان، ژمارە. (4)

دەرویش، عزالدین جمەو ئەۋانتر، 2016، تايەتمەندىە مۇرۇمەتەرىەكانى ئاۋەزىلى ژاراۋ، گۇفارى زانكۇى راپەرىن، VOL3.NO7

ساپىر، ساپە سلام، 2014، شىۋەكانى روۋى زەۋى ناۋچەى قەراغ و كاركەرىيان لەسەر پەربىندانى كىشتوكال، تىزى دىكتۇرا، بلاۋنەكراۋە، زانكۇى سىلىيانى.

ساپىر، ساپە سلام، 2006، خەسلەتەكانى لىزى چىپى ھەبە سولتان و مۇرۇمەتەرى ئاۋەزىلەكانى، نامەى ماستەر، بلاۋنەكراۋە، فاكەلتى پەروەردە، زانكۇى كۇبە.

عبدالمحسین، كاظم حىسین، 2017، تھلىل مخطاطر جىومورفولوجىة فى منطقة بنجوين، أطروحة دكتوراه، غیرمنشورة، جامعه مستنصریە، كلیة تریبىة، قسم الجغرافىة.

عزیز، جوانرۇ نازاد، 2017، جىمۇرۇلۇجىي ئاۋەزىلى پروبارى چەمسور و كاریگەرى لەسەر بەكارھىنەكانى زەۋى، نامەى ماستەر، بلاۋنەكراۋە، فاكەلتى پەروەردە، زانكۇى كۇبە.

قادر، محمد علی، 2013، نواندى كارتوگرافى تايەتمەندىە سىروشتىەكانى قەزای رانىە بە بەكارھىنەكانى GIS و (RS)، نامەى ماستەر، بلاۋنەكراۋە، كۆللىزى زانستە مرۇفايەتەكان، زانكۇى سىلىيانى.

مولود، ھوزان صادق، 2014، الأشكال الأرضية فى منطقة سهل هربوأحواضا النهرية مع تطبيقها، رسالة ماستير (غير منشورة)، جامعه صلاح الدين، كلیة آداب، اربیل.

Michel Meybeck, 2001, Pamela Green, and Channels Vorosmarty, A New Typology for Mountain and other Relief Classes, Mountain Research and Development, Vol. 21, No, 1.

Horton, R. E. ,1932, Drainage-Basin Characteristics. In Transactions, American Geophysical Union Yoorhees ville, New York.

K.J. GRGORY, 1973, D.E Walling, Drainage Basin from and process (A Geomorphological approach), publisher Edward Arnold, London.

Kh. Abdulhadi, N., & Omer , L. . W. (2023). Assessment of Tourism Climate in Barzan District. Koya University Journal of Humanities and Social Sciences, 5(2), 149-160. <https://doi.org/10.14500/kujhss.v5n2y2022.pp149-160>